



ИНТЕГРИРАН ЛОКАЛЕН РАЗВОЕН ПЛАН

НА ОПШТИНА

Боговиње

2024-2027



Февруари, 2024

ПРЕДГОВОР

Интегрираните развојни планови, се одлична можност за развој на нашата општина, затоа сите активности, ќе бидат силно подржани од моја страна.

Ќе работиме за Општина Боговиње до 2027 година да биде водечка општина во регионот, со одржлив економски развој, подобро земјоделско производство и висок стандард/ квалитет на живот, заштитена и чиста животна средина, со планирана и квалитетна инфраструктура во согласност со потребите на граѓаните, со гарантиран континуиран развој на работната сила.

Општина Боговиње има мисија да биде поатрактивна со можности за инвестирање за понатамошен забрзан развој на економијата и земјоделството, со чиста животна средина со просторно планирање и со енергетска ефикасност и со развиена инфраструктура, со професионална администрација која работи по стандарди повисоки за обезбедување квалитетни услуги на граѓаните преку ефикасно и ефективно управување со расположливите ресурси.

Бесник Емшиу, градоначалник на општина Боговиње



ПРЕДГОВОР

СОДРЖИНА

1. ЛИСТА НА КРАТЕНКИ	4
2. ВОВЕД	4
3. Цел на ИЛРП	7
4. МЕТОДОЛОГИЈА ЗА ПОДГОТОВКА НА ИЛРП	7
5. ВЕРТИКАЛНА И ХОРИЗОНТАЛНА ИНТЕГРАЦИЈА НА ИЛРП СО ДРУГИ РАЗВОЈНИ ПОЛИТИКИ	9
6. КЛУЧНИ НАОДИ ОД СОЦИО-ЕКОНОМСКАТА И ЕКОЛОШКА АНАЛИЗА, И SWOT АНАЛИЗА	11
7. ВИЗИЈА НА ОПШТИНА БОГОВИЊЕ	26
8. СТРАТЕШКИ РАЗВОЈНИ ЦЕЛИ НА ОПШТИНА БОГОВИЊЕ	26
9. ИЗЈАВА ЗА РАЗВОЈНИ ПРИОРИТЕТИ	30
10. РАЗВОЈНИ ПРОГРАМИ	68
11. ПЛАН ЗА СПРОВЕДУВАЊЕ НА ИЛРП	73
12. ПЛАН ЗА МОНИТОРИНГ И ЕВАЛУАЦИЈА НА ИЛРП	75
АНЕКС 1: СОЦИО-ЕКОНОМСКА И ЕКОЛОШКА АНАЛИЗА	77
АНЕКС 2: ТЕМАТСКИ SWOT АНАЛИЗИ	117
АНЕКС 3: ТЕМАТСКА РАБОТИЛНИЦА	125
АНЕКС 4: ЧИНИТЕЛИ	126

1. ЛИСТА НА КРАТЕНКИ

МЛС	Министерство за локална самоуправа
БРР	Биро за регионален развој
ИЛРП	Интегриран локален развоен план
ЛЕАП	Локален еколошки акциски план
НЕАП	Национален еколошки акциски план
ФЛОРИТ	Фондација за локален одржлив развој и информатички технологии
ЛЕР	Локален економски развој
УНДП	Програмата за развој на Обединетите нации

2. ВОВЕД

Профил на општина Боговиње

Географска положба:



Општина Боговиње се протега во северозападниот дел на Република Северна Македонија, помеѓу $41^{\circ}52'$ и $41^{\circ}59'$ СГШ и $20^{\circ}45'$ и $20^{\circ}59'$ ИГД, и зафаќа површина од $143,44 \text{ км}^2$. На север се граничи со Општина Тетово, на исток со Општина Брвеница, на југ со Општина Врапчиште, додека на запад се граничи со Република Косово. По прогласувањето на планината Шар за национален парк, географската положба на општината станува една од најсилните страни на општината, бидејќи ќе се создадат услови да се создаде место со повеќе можности за развој на руралниот и планинскиот туризам.

Општина Боговиње е главно рурална општина. Вкупниот број на населени места во општината е 16 и тоа се: Боговиње, Пирок, Раковец, Селце Кеч, Жеровјане, Камењане, Јеловјане, Горно и Долно Палчиште, Горно Седларце, Синичане, Урвич, Новак, Чифлик, Калник и Ново Село. Од овие населени места, 8 се наоѓаат во планинскиот дел на општината, поточно во Шар Планина, а другите во долниот.

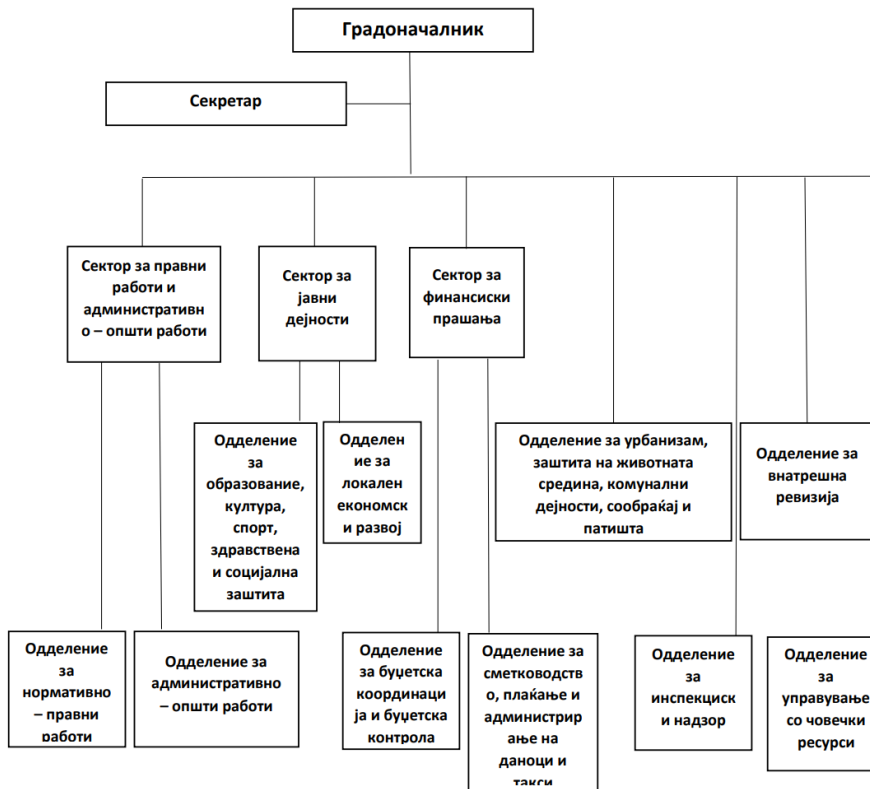
Според последниот попис на населението од 2021 година, во општина Боговиње живеат 22.906 жители на површина од $143,44 \text{ км}^2$, со густина на населеност од 160 жители/км^2 , што е на ниво на густина на населеност во Полошкиот регион.

Согласно Законот за локална самоуправа, со општината раководат градоначалникот и Советот на општината, советниците се претставници на граѓаните избрани на општи, непосредни и слободни избори со тајно гласање, со мандат од 4 (четири) години. Работните места и задачите во општина Боговиње, како и видовите и бројот на организациски облици се дефинираат и групираат според природата на работните места и задачите од надлежноста утврдена со закон.

Општината е организирана во 3 сектори: Сектор за правни прашања и општи административни прашања (Одделение за нормативно-правни прашања, Одделение за административно - општи прашања), Сектор за јавни дејности (Одделение за образование, култура, спорт, здравствена и социјална заштита, Одделение за локален економски развој) и Сектор за финансиски прашања (Одделение за буџетска координација и буџетска контрола, Одделение за сметководство, плаќање и администрирање на даноци и такси) како и во 4 самостојни единици: Одделение за урбанизам, заштита на животната средина, комунални дејности, сообраќај и патишта, Одделение за инспекциски надзор, Одделение за внатрешна ревизија и Одделение за управување со човечки ресурси.

Во општина Боговиње за давање услуги на граѓаните се отворени 3 функционални локални канцеларии меѓу кои и оние во населените места Боговиње, Камеѓане и Урвич.

Органограм на Општина Боговиње



3. Цел на ИЛРП

Една од алатките за справување со растот на иселувањето е изработка на ИЛРП за општина Боговиње. Планот е производ на нововоспоставена сеопфатна и напредна стратешка развојна рамка на општината, која е цврсто поврзана со буџетскиот процес и со која се адресираат предизвици поврзани со сите области од локална надлежност. Планот е подготвен низ соработка и партнерства со сите чинители во општината и ги рефлектира приоритетните потреби на граѓаните. Притоа, целта на ИЛРП е да овозможи практична и спроведлива рамка за адресирање на клучните развојни предизвици поврзани со животот на граѓаните.

4. МЕТОДОЛОГИЈА ЗА ПОДГОТОВКА НА ИЛРП

ИЛРП за општина Боговиње е подготвен во согласност со Методолошките насоки за подготовка на Интегрирани локални развојни планови изработени со поддршка на проектот „Градење на општинските капацитети за имплементација на проекти – Фаза 2“, кој го имплементира Програмата за развој на Обединетите нации (УНДП) во соработка со Министерството за локална самоуправа и Бирото за регионален развој. Проектот е дел од пошироката програмска рамка на УНДП финансирана од Шведска, која го опфаќа и проектот „Справување со загадувањето на воздухот“.

Во табелата 1, се наведени клучните методолошки чекори и периодот во кој се реализирани.

Чекори	Период на спроведување
Чекор 1 – Одлука на градоначалникот за почеток на процесот на планирање	Ноември 2023
Чекор 2 – Формирање на тим за планирање на локалниот развој	Ноември 2023
Чекор 3 – Мапирање на засегнатите страни	Ноември – декември 2023
Чекор 4 - Собирање податоци за социо-економска и анализа на животната средина	Ноември – декември 2023
Чекор 5 - Социо-економска и анализа на животната средина	Ноември – декември 2023
Чекор 6 – Формирање и подготовка за работа на тематските работни групи – организирање покани и подготовка за состаноци на работни групи за тематски SWOT анализи	Ноември – декември 2023
Чекор 7 – Подготовка на консолидирани тематски SWOT анализи и извештаи од тематските работни групи и интегрална SWOT анализа	Декември 2023
Чекор 8 – Подготовка на први и консолидирани нацрти на ИЛРП (визија, стратешки цели, критериуми за приоритизација, цели на програмите, приоритетни мерки на програмите, активности и проекти, буџет и план за мониторинг и евалуација)	Декември 2023
Чекор 9 - Презентирање на нацртот ИЛРП на Форумот на заедницата со цел обезбедување повратни информации и коментари	Декември 2023
Чекор 10 - Подготовка на пред-финалниот нацрт на ИЛРП одобрен од градоначалникот	Декември 2023
Чекор 11 - Презентирање на пред-финалниот нацрт на ИЛРП до Советот на општината за дискусија и одобрување	Декември 2023
Чекор 12 – Објавување на финалната верзија на ИЛРП	Декември 2023

ИЛРП на општината Боговиње е продукт на процес на партиципативно развојно планирање заснован на подготвеноста на општинската администрација за обезбедување на учество на засегнатите страни и градење на стратешки капацитети за интегрирано развојно планирање во општината.

5. ВЕРТИКАЛНА И ХОРИЗОНТАЛНА ИНТЕГРАЦИЈА НА ИЛРП СО ДРУГИ РАЗВОЈНИ ПОЛИТИКИ

При подготовката на ИЛРП за општина Боговиње, се водеше сметка за усогласување на овој план со постоечки политики и агенди на различни сектори на повисоките нивоа на управување. Притоа обезбедена е:

- вертикална усогласеност со документи за развој повисоко во хиерархијата – релевантни политики и стратешки планови, на национално и регионално ниво;
- хоризонтално усогласување помеѓу клучните општински секторски развојни планови и политики и
- усогласување со просторните и урбанистичките планови.

Поконкретно ИЛРП на општината Боговиње е вертикално усогласен со следниве клучни развојни документи:

- Стратегија за регионален развој (план за 10 години)¹;
- Програми за развој на планските региони (план за 5 години)²;
- План за управување за Националниот парк Шар планина 2022-2031³

Очекуваниот ефект од вертикалното усогласување е да се олесни обезбедувањето на средства од повисоките нивоа на власт, како и од европските фондови, поради конзистентоста на ИЛРП на општината Боговиње со националната платформа за стратешко планирање и нејзините делови.

При подготовката на ИЛРП за општина Боговиње особено внимание беше посветено на усогласување со целите и локализирање на апликативните мерки и активности предвидени во следните национални секторски стратегии (кои имаат валидно времетраење):

- ✓ Програма за одржлив локален развој и децентрализација 2021 - 2026 година⁴;
- ✓ Акционен план за 2021 - 2023 година на Програмата за одржлив локален развој и децентрализација 2021 - 2026 година⁵;

¹ https://brr.gov.mk/wp-content/uploads/2022/01/st_76_2021.pdf

² https://rdcpolog.mk/web/wp-content/uploads/2021/08/%D0%9F%D1%80%D0%BE%D0%B3%D1%80%D0%B0%D0%BC%D0%B0-%D0%B7%D0%B0-%D1%80%D0%B0%D0%B7%D0%B2%D0%BE%D1%98-%D0%BD%D0%B0-%D0%9F%D0%BE%D0%BB%D0%BE%D1%88%D0%BA%D0%B8-%D0%BF%D0%BB%D0%B0%D0%BD%D1%81%D0%BA%D0%B8-%D1%80%D0%B5%D0%B3%D0%B8%D0%BE%D0%BD-2021-2026-%D1%84%D0%B8%D0%BD%D0%B0%D0%BB%D0%BD%D0%B0-%D0%BD%D0%B0%D1%86%D1%80%D1%82-%D0%B2%D0%B5%D1%80%D0%B7%D0%B8%D1%98%D0%B0_08.04.2021-1.pdf

³ <https://www.sarmountain.org.mk/sites/default/files/2023-07/np-shar-planina-2022-2031.pdf>

⁴ https://mls.gov.mk/images/files/POLRD_2021-2026_MK_so%20korekcii_Final.pdf

⁵ [https://mls.gov.mk/images/files/Akciski%20plan%20_mk%20\(1\).pdf](https://mls.gov.mk/images/files/Akciski%20plan%20_mk%20(1).pdf)

- ✓ Стратегија за регионален развој на Република Северна Македонија 2021 - 2031 година⁶;
- ✓ Национална стратегија за одржлив развој 2009 - 2030 година⁷;
- ✓ План за спречување на создавање отпад 2022 - 2028 година⁸;
- ✓ План за управување со отпад на Република Северна Македонија 2021 - 2031 година⁹;
- ✓ Национална стратегија за заштита на природата¹⁰;
- ✓ Национална стратегија за биолошка разновидност со Акционен план 2018 - 2023 година¹¹;
- ✓ Национален план за енергија и клима¹²;
- ✓ Стратегија за развој на енергетиката на Република Северна Македонија до 2040 година¹³;
- ✓ Акционен план за обновливи извори на енергија до 2025 година со визија до 2030 година¹⁴;
- ✓ Стратегија за индустриски развој 2018 - 2027 година, со Акционен план¹⁵;
- ✓ Стратегија за развој на женското претприемништво 2019 - 2023 година¹⁶;
- ✓ Национална стратегија за земјоделство и рурален развој 2021 - 2027 година¹⁷;
- ✓ Национална стратегија за МСП 2018 - 2023 година¹⁸;
- ✓ Национална стратегија за млади 2016 - 2025 година¹⁹;
- ✓ Стратегија за родова еднаквост 2022 - 2027 година²⁰;
- ✓ Национална стратегија за еднаквост и недискриминација 2022 - 2026 година²¹;
- ✓ Стратегија за образование 2018 - 2025 година²²;
- ✓ Фискална стратегија на Република Северна Македонија 2022 - 2024 година (со перспектива до 2026 година)²³;
- ✓ Програма за реформи во управувањето со јавните финансии 2022 - 2025 година²⁴ и
- ✓ Други повеќегодишни национални стратегии и планови кои се поврзани со делокругот на надлежностите на општините и се во фаза на подготовка или се планирани за ажурирање.

⁶<https://mls.gov.mk/files/Strategija-Za-RRR.pdf>

⁷<https://www.moepp.gov.mk/wp-content/uploads/2014/12/Nacionalna-Strategija-za-Odrzliv-Razvoj-vo-RM-NSSD-Del-1.pdf>

⁸<https://www.moepp.gov.mk/wp-content/uploads/2014/12/%D0%9F%D0%A1%D0%97%D0%9E-2022-2028.pdf>

⁹<https://www.moepp.gov.mk/wp-content/uploads/2021/10/.pdf>

¹⁰<https://www.moepp.gov.mk/wp-content/uploads/2014/12.pdf>

¹¹https://www.moepp.gov.mk/wp-content/uploads/2014/12/NATIONAL-BIODIVERSITY_MKD.pdf

¹²https://economy.gov.mk/content/Official%20NECP%20-%20MK%20version_11465878.pdf

¹³<https://economy.gov.mk/mk-MK/news/strategii-2759.nspix>

¹⁴<https://economy.gov.mk/Upload/Documents/94b041280dbe4ae6870f6450e30de0a2.pdf>

¹⁵<https://economy.gov.mk/Upload/Documents/Finalna%20Industriska%20Strategija.pdf>

¹⁶<https://economy.gov.mk/Upload/Documents/2023.pdf>

¹⁷https://www.mzsv.gov.mk/CMS/Upload/strateski%20dokumenti/ns_16_2021.pdf

¹⁸<https://economy.gov.mk/Upload/Documents/Strategija.pdf>

¹⁹<https://ams.gov.mk/mk/page/youth-strategies>

²⁰https://www.mtsp.gov.mk/content/pdf/2022/strategija_/2022_2027.pdf

²¹https://www.mtsp.gov.mk/content/pdf/2022/strategija_/2022-2026.pdf

²²<https://mon.gov.mk/page/?id=2048>

²³<https://finance.gov.mk/>

²⁴<https://finance.gov.mk/wp-content/uploads/2022/10-2022-2025-MK-Strukturirana-za-Vlada-1.pdf>

6. КЛУЧНИ НАОДИ ОД СОЦИО-ЕКОНОМСКА И ЕКОЛОШКА АНАЛИЗА

Социо-економска анализа

Со социо-економската и анализата на животната средина беа опфатени сите важни аспекти од животот и развојот на општина Боговиње. На тој начин е воспоставена информациска и аналитичка основа за формулирање на наредните поглавја на ИЛРП. Истовремено анализата помогна и за дополнителна разработка на соодветни секторски - економски, социјални и еколошки развојни планови.

Со подготовката на оваа анализа се демонстрира пристапот на „Системско размислување“ и соодветна средина за добро креирање политики и донесување одлуки.

Социо-економската и анализата на животната средина се засновани на достапни податоци од различни извори и во различни форми. Детален и сеопфатен Извештај од социо-економската и анализата на животната средина е приложен како АНЕКС 1 на ИЛРП, додека во продолжение се наведени клучните наоди по области на анализа, со опис на општите карактеристики, мапирани потреби и насоки за нивно задоволување.

Состојба на демографска структура во општина Боговиње

- Согласно податоците на Државен завод за статистика од Пописот 2021 година вкупното резидентно население во општина Боговиње изнесува 22.906 жители.
- Според типот на населено место, општина Боговиње е рурална општина, односно целата територија на општината е населена со селски населби, не постојат градски населени места.
- Просечна стапка на природен прираст во општина Боговиње изнесува 1.5, која сепак е на завидно ниво во споредба со националниот просек.
- Миграциите на отселување од општина Боговиње во друга општина или во странска држава растат со текот на годините.
 - Причини за иселување на жителите во општина Боговиње се нискиот стандард на живот, невработеноста, либерализацијата на визите и потребата за обезбедување на квалитетни услови за живот;

ДЕМОГРАФСКА АНАЛИЗА	
Општи карактеристики	Потреби и насоки
Намалување на бројот на население	<p>Стимулативни демографски мерки на поттикнување на раѓање и стимулирање на здравството и социјалното згрижување во насока на подобрување на здравјето,</p> <p>Намалување на економските и социјалните диспаритети, јакнење на економските и социјалните функции, заштита на животната средина и создавање можности за поквалитетно живеење.</p>
Миграција	<p>Преземање стимулативни мерки по сектори за задржување на населението и спречување на иселување, особено од подрачјата со специфични развојни потреби.</p> <p>Потребни се конкретни мерки за зголемување на инвестициските активности, подигнување на социјалните услови на повисоко ниво.</p>
Половата структура покажува балансиран однос во општината	Ваквата застапеност на машката и женската популација упатува на можности за рамноправно користење на ресурсите и почитување на родовата еднаквост.

Состојба со активноста меѓу возрасни групи и пол:

- Стапката на активност е највисока кај лицата на возраст од 30-34 години, достигнувајќи 50,9%, постепено опаѓајќи за повозрасните.
- Поединците на возраст од 15-19 години имаат најниска стапка на активност од 12,2%, што го одразува нивното пониско учество во работната сила поради образование или други фактори.
- Како што возраста се зголемува над 35-39 години има постојано намалување на стапките на активност, достигнувајќи ја најниската точка кај лицата на возраст од 65 и повеќе години, која изнесува 2,4%.
- Јазот помеѓу мажите и жените е голем кај сите возрасни групи.

Состојба со вработеноста меѓу возрасни групи и пол:

- Стапките на вработеност следат сличен тренд на стапките на активност, при што највисоката стапка е забележана кај лицата на возраст од 30-34 години од 35,1%.
- Возрасната група од 15 до 19 години има најниска стапка на вработеност од 1,9%, што одразува значителен дел од оваа возрасна група се во образование или обука.
- Стапките на вработеност постепено се намалуваат со возраста, како одраз на општата шема на пензионирање и намаленото учество на работната сила меѓу повозрасните групи.
- Јазот помеѓу мажите и жените е голем кај сите возрасни групи.

Состојба со невработеноста меѓу возрасни групи и пол:

- Највисоки стапки на невработеност се забележани кај помладите лица на возраст од 15-19 и 20-24 години, кои изнесуваат 84,0% и 56,0%, соодветно. Ова е показател за предизвиците со кои се соочуваат овие возрасни групи во обезбедувањето вработување пред се поради спората трансформација од школо на работа и слабото креирање на работни места.
- Стапките на невработеност се намалуваат со возраста до возрасната група од 40-44 години, каде што стапката изнесува на 19,5%. Надвор од оваа возраст, стапките на невработеност имаат тенденција повторно да се зголемуваат.
- Најголем јаз во невработеноста помеѓу мажите и жените на возраст од 15-64 години има кај возрасната група 25-29 години кој изнесува 15,5 п.п..

АНАЛИЗА НА ПАЗАР НА ТРУДОТ	
Општи карактеристики	Потреби и насоки
Кај лицата на возраст 15+ години стапката на активност е мала (30.7%), стапката на вработеност е мала (20.8%) и стапката на невработеност е голема (32.2).	Програми и мерки за стимулирање на креирање на работни места. Обуки за јакнење на вештините на невработените лица во линија со потребите на работодавачите. Јакнење на соработката со работодавачите преку креирање на економско социјален совет при општината.
Јазот на пазарот на трудот помеѓу мажите и жените е голем кај сите возрасни групи.	Спроведување на политики кои обезбедуваат еднаква плата за еднаква работа и промовираат практики за регрутирање и унапредување со вклучување на родот.

	Установи за згрижување деца со цел поддршка и на мажите и на жените во балансирање на работните и семејните обврски.
Највисоки стапки на невработеност се забележани кај помладите лица на возраст од 15-19 и 20-24 години, кои изнесуваат 84,0% и 56,0%, соодветно.	Програми за транзиција од образование до вработување. Иницијативи кои овозможуваат непречена транзиција од образование кон работна сила, како што се стажирање, стручна обука или програми за практична работа. Кариерно советување и насочување. Развој на вештини преку програми кои се фокусираат на подобрување на вештините за вработување, како што се комуникација, решавање проблеми и дигитална писменост. Промоција и поттикнување на претприемништвото кај младите преку обезбедување ресурси, менторство и можности за финансирање за стартапи и мали бизниси.

Состојба со деловните субјекти по големина и сектор:

- Општина Боговиње нема доволно развиена економска активност, најголем број на деловните субјекти спаѓаат во микро компании (74%) и нема позначителна промена во однос на 2011 година со исклучок на средните деловни субјекти (4 деловни субјекти во 2020 година).
- Најзначителен раст на деловните субјекти има во секторите Преработувачка индустрија и Градежништво и истите учествуваат со 37% во вкупниот број на деловни субјекти во 2021 година (27% во 2011 година).

Состојба со туристичкиот потенцијал и туристичката инфраструктура:

- Општина Боговиње нема доволно развиена туристичката инфраструктура и согласно последните статистички податоци има 1 угостителски објект со 8 соби.
- Општината има можности за развој на на руралниот и алтернативниот туризам.

Состојба со земјоделскиот сектор:

- Општина Боговиње нема доволна искористеност на земјоделскиот потенцијал и трендовите се негативни .
- Општината има можности за развој на на руралниот и алтернативниот туризам.

- Во однос на бројот на овошни стебла и производство на овошје во општината најмногу се произведуваа јаболка.

Туристичка инфраструктура

- Сместувачките капацитети
 - Планинарски и семејни куќи околу патеките за скијање
- Места за кампување
 - Постојето на посебно назначени и одржувани места за кампување ќе овозможи подобра контрола на веќе воспоставените практики за диво кампување во природа во рамките на Националниот парк Шар Планина.
- Неасфалтираните патишта во Националниот парк
 - Воглавно изградени без дозвола
- Планинарските патеки
 - Официјално направени и обележани во согласност со Законот за планински патеки. Постојат вкупно 24 официјални планинарски патеки во вкупна должина од 303 километри. Со општинските развојни планови се предвидени нови планинарски патеки, како на пример планот на Општина Боговиње да направи три дополнителни планинарски патеки.
 - Движењето на планинарите по овие патеки ќе придонесе за нивната безбедност, без притоа да ги вознемируваат дивите животни или пак да ги нарушат природните процеси.
- Патеки за планински велосипедизам во Националниот парк Шар Планина
 - Не постојат
 - Обезбедување нови наменски патеки за планински велосипедизам во смисла на управување со посетителите и насочување на посетителите, ќе го минимизира вознемирувањето на дивиот свет во НП и ќе го намали интензитетот на движење по планинарските патеки.

ЕКОНОМСКА АНАЛИЗА	
Општи карактеристики	Потреби и насоки
Општина Боговиње нема доволно развиена економска активност, најголем број на деловните субјекти спаѓаат во микро компании (74%) и нема позначителна промена во однос на 2011 година со исклучок на	Програми за поддршка на претприемништвото преку воспоставување на програми кои обезбедуваат менторство, финансирање и ресурси за претприемачите кои имаат за цел да ги диверзифицираат економските активности.

средните деловни субјекти (4 деловни субјекти во 2020 година). Најзначителен раст на деловните субјекти има во секторите Преработувачка индустрија и Градежништво и истите учествуваат со 37% во вкупниот број на деловни субјекти во 2021 година (27% во 2011 година).	Поттикнување на иновациите и воспоставувањето нови бизниси, особено во секторите кои се стручни вештини и занења, и туризам и угостителство. Истакнување на можностите за искористување на ИПАРД програмата, како и другите фондови.
Општина Боговиње нема доволно развиена туристичката инфраструктура за развој на руралниот и алтернативниот туризам.	Креирање на инфраструктура и промоција на туризмот со цел развивање на сеопфатни кампањи за промоција на еко и алтернативниот туризам. Исто така потребно е да се истакне природната убавина и органската храна.

Состојба со урбанистички планови

Донесени УП	Количина	Единична мера
УП за село Боговиње, блок 2	298	ха
УП за село Каменјане	146.10	ха
УП за село за стопнаски комплекс блок 1	33.51	ха
УП за вон населено место Каменјане месна заедница Чифлик (образовавна единица, стадион)	14.88	ха
УП за село Пирок	195	ха
УП објект за производство на грејни тела Кп (1263,1262,1261/1,1261/4,1260/3,1260/2, 1260/1) село Пирок	1.0	ха
УП за село Долно Палчиште	335.2	ха
УП за село Горно Седларци	50.4	ха
УП за село Синичане	25	ха
УП за село Жеровјане	78	ха
Режим на градба Горно Палчиште	59	ха
Вкупно	1 257.79	ха

Урбанистички планови во подготовка

УПВНМ Во постапка	Единична мера	Количина во размер 1:2500
1.Боговинско езеро	ха	70.00
2.Планинска куќа Боговиње	ха	12.00
3.Дукати Ново Село	ха	20.00
4.Индустриска стопанска зона-Боговиње	ха	73.30
5.Индустриска стопанска зона-Пирок	ха	26.37
6.Индустриска стопанска зона-Камењане	ха	42.00
7.Планинска куќа Пирок	ха	10.00
8.Јеловјане	ха	5.53

АНАЛИЗА НА КОМУНАЛНАТА ИНФРАСТРУКТУРА И ПЛАНИРАЊЕ	
Општи карактеристики	Потреби и насоки
Недоволна покриеност	Подготовка на документации и урбанистички планови
Постоење на планови за инвестиции	Мобилизација на фондови од различни донори за подобрување на инфраструктурата во општината
Мобилизација на фондови слаба страна	Јакнење на соработката со работодавачите, граѓанските организации и меѓународните фондови
Пречистителна станица не постои	Градење на пречистителна станица

Преглед на актуелната состојба на образованието во општина Боговиње:

- Во општината постои ниско ниво на образование, само 25% од жителите имаат завршено средно образование и 10% од населението има високо образование или повисок степен на образование.
- Зголемен е интересот за посета на предучилишна установа.
- Бројот на ученици во основните и средните училишта константно опаѓа.

- Во период од седум години, во периодот од учебната 2015/2016 година до учебната 2022/2023 година, бројот на ученици во средно образование е намален за 188 ученици т.е. приближно две третини.

АНАЛИЗА НА СОЦИЈАЛНА ИНФРАСТРУКТУРА	
Општи карактеристики	Потреби и насоки
Општината има само една градинка.	Потребно е изградба на градинки имајќи во предвид дека голем дел од населените места немаат градиники.
Постоење на стручни работници-психолози во училиштата	Вработување на дефектолог во училиштата
Инклузивно образование во училиштата е слаба страна	Подобрена училишна инфраструктура со обезбедување училиштата да бидат достапни и инклузивни
Дневен центар за престој на деца со посебни потреби не постои	Креирање на центар за престој на деца со посебни потреби

Состојба со животна средина

Општина Боговиње, во својата визија високо ја позиционира животната средина, и има Стратегија за климатска акција, каде е дефинирана општината како:

„Боговиње – урбана општина со развиена култура, образовани луѓе, развиена економија и чиста околина.

Детектирани проблеми во секторот животна средина во Боговиње:

Тематска област	Проблеми	Релевантни за КП
Квалитет на амбиентен воздух	Непостоење на мониторинг станица за следење на квалитетот на воздухот	<input checked="" type="checkbox"/>
Вода и водни ресурси	Нерегулирани речни корита и излевање на реките	<input checked="" type="checkbox"/>
	Некомплетен водоводен систем	
	Неодржување на постојаните резервоари	
	Непостоење на канализациона мрежа и пречистителни станици	
Биодиверзитет	Нерационално користење на водите	<input checked="" type="checkbox"/>
	Неодржување на пасишта	
Отпад	Неконтролирано собирање на лековити билки, шумски плодови и габи	<input checked="" type="checkbox"/>
	Постоење на диви депонии	

	Неогранизирано постапување со отпад	☑
	Не постоење на регионална депонија	
Климатски фактори	Недоволно користење на обновливи извори на енергија	☑
	Ерозија, предизвикана од топење на снегови и поројни врнежи	
Население и човеково здравје	Непостоење на континуиран мониторинг за влијанието на загадувањето на животната средина на здравјето на жителите	☑

Дополнително, од прегледот на потрошувачката на електрична енергија, општинските објекти се приоритетен сектор за примена на мерки во областа Енергетска ефикасност.

ПРИОРИТЕТИ:

- Намалување на загадувањето преку систематско управување со отпадот и отпадните води;
- Искористување на обновливите извори на енергија (ОИЕ) и примена на енергетски ефикасни мерки (ЕЕ);

МЕРКИ:

- Зајакнување на капацитетите на ЈКП;
- Воспоставување соработка со (идната) регионална депонија;
- Доизградба на системите за собирање, одведување и третман на отпадните води;
- Мониторирање, контрола и едукација;
- Искористување на потенцијалите за обновливите извори на енергија во јавниот сектор;
- Едукација, промоција и кампањи за справување со климатските промени и за искористување на ОИЕ и ЕЕ;
- Намалување на емисијата на стакленички гасови од јавните објекти;
- Зајакнување на капацитетите за справување со климатските промени.

Анализа на заштитата на животната средина, енергетска ефикасност и обновливите извори на енергија	
Општи карактеристики	Потреби и насоки
Множество изработени проектни документи	Градење на капацитети за аплицирање кон фондови (домашни, странски)
Потенцијал за капитални инвестиции	Градење на капацитети за аплицирање кон фондови (домашни, странски)
Дел од тековни проекти (УНДП, SDC: „Подобрување на отпорноста на поплави во Полошки регион“)	Воспоставување на систем за: <ul style="list-style-type: none"> - Инфраструктура за заштита - Систем за рано предупредување
За време на зимскиот период има поголема загаденост на воздухот	Замена на нееколошките извори за затоплување: <ul style="list-style-type: none"> ▪ Јавни институции ▪ Субвенции за граѓани
Визија за справување со климатски промени	Обединување околу имплементацијата на изработената Стратегија и Акционен план
Деловен субјект за рециклирање на градежен шут	Човечки ресурси, заштита на животната средина
Недеволна застапеност на обновливи извори	Креирање планови за обновливи извори, брза процедура во општинската администрација
Третман на отпад, диви депонии, примарна селекција	Целосно ставање во функција на регионалната депонија

Безбедност и сигурност во заедницата

Системот за управување со кризи во Република Северна македонија Македонија, се регулира преку Законот за управување со кризи, каде се регулира, организацијата и функционирањето, одлучувањето и употребата на ресурсите, комуникацијата, координацијата и соработката, процена на загроеноста на безбедноста на Републиката, планирањето и финансирањето, како и други прашања сврзани со системот за управувањето со кризи. Системот за управување со кризи се организира и остварува заради превенција, рано предупредување и справување со кризи кои претставуваат ризик за добрата, здравјето и животот на луѓето и животните, а се настанати од природни непогоди и епидемии или други ризици и опасности кои директно го загрозуваат уставниот поредок и безбедноста на државата или дел од неа, а за кои не постојат услови за прогласување воена или вонредна состојба. Системот за управување со кризи опфаќа и прибирање на информации, процена, анализа на состојбата, утврдување на целите и задачите, развој и спроведување на потребните дејствија за превенција, рано предупредување и справување со кризи.

Проценка на потенцијалните ризици по заедницата и проценка на капацитетите на службите за цивилна заштита, во однос на неколку сектори:

- Води
 - Заштитата од штетно дејство на водите е една од **позначајните надлежности на ЕЛС**, затоа секоја општина треба да донесе Програма за заштита од штетното дејство на водите; ЕЛС во своите урбани подрачја се исклучиво надлежни за заштита и за одбрана од поплави и заштита од друго штетно дејство на водите;
 - Покрај Програмата, секоја општина носи и оперативни планови за заштита и одбрана од поплави за загрозените подрачја. Оперативниот план го донесува Советот на ЕЛС на предлог на градоначалникот на ЕЛС. (Доколку загрозеното подрачје се наоѓа на две или на повеќе општини, оперативниот план го донесуваат спогодбено советите на вклучените ЕЛС, по претходна согласност од МЖСПП);
 - Доколку ЕЛС управуваат со брани и акумулации и со заштитни насипи, тие се должни овие објекти да ги користат и одржуваат на начин што обезбедува прифаќање на поплавните бранови, како и обезбедување на нивна заштита од елементарни непогоди;

Плановите за заштита вклучуваат клучни информации поврзани со ризиците и тоа:

- Дел за заштита и спасување од пожари
- Дел за прва медицинска помош
- Дел за заштита и спасување од поплави
- Дел за згрижување и евакуација
- Заштита и одбрана од поплави за загрозуени подрачја во Општината

Најчесто, општините креираат план за управување со ризици кој ги обединува сите планови, при што анализата на безбедноста и сигурноста во заедницата најчесто вклучува:

- проценка на потенцијалните ризици по заедницата и постоење на поврзани планови вклучувајќи клучни информации поврзани со ризиците од поплави, суши, пожари, свлечишта, невремиња и земјотреси;
- проценка на капацитетите на службите за цивилна заштита во општината во однос на одговорот на идентификуваните закани.

Општина Боговиње има програма за справување со кризи, согласно член 5 од Законот за Управување со кризи. При тоа, од буџетот се одвоени 900.000 денари за загрозуеност од: поплави, пожари, свлечишта, лизгање на земјиште, ерозија и други елементарни непогоди. При тоа, средствата се распределни:

Загрозуеност	Средства	Намена
Превенција и спречување на поплави	300.000,00 ден	Нема дефинирано конкретни мерки за превенција
Превенција и спречување на пожари	150.000,00 ден.	- Набавка на основна опрема за гасење на пожари; - Ангажирање на универзални сили; - Трошоци за учесници за гасење на пожари
Превенција и спречување на свлечишта	150.000,00 ден.	Следење на свлечишта односно ерозивни зони, детектирани според проценки на критични точки;
Тековни финансиски средства	100.000,00 ден	- Увид и контрола на терен - Посета на месни заедници - Пропаганден материјал
Други непредвидени финансиски средства	200.000,00 ден.	Резерва за помош на жители, за евентуално настанати штети од елементарни непогоди;

Дополнително, важно е да се напомене дека општина Боговиње е дел од крос-бордер проект со Република Албанија: „Противпожарен штит“.

Проектот има за цел да придонесе за заштита на животната средина во областа на меѓуграничната соработка преку надградба на јавната инфраструктура за управување со ризици. Проектот треба да обезбеди:

- Воведување заедничко управување со ризикот за превенција од (диви) пожари во областа која е дефинирана како меѓугранична;
- Воспоставување единствен меѓуопштински систем за противпожарна заштита;
- Подигнување на капацитети за одговор на природни катастрофи во областа која е дефинирана како меѓугранична;
- Подигнување на свеста за заштита на животната средина во областа;

Резултати од проектот:

- Заеднички план за управување со ризик за заштита од шумски пожари и пожари и Стандардни оперативни процедури (СОП) развиени и ставени во пракса;
- Формирање заедничко одделение за противпожарна заштита на општина Врапчиште и Боговиње согласно Законот за меѓуопштинска соработка;
- Изградба на нова ПОЖАРНА СТАНИЦА за новоформираното меѓуопштинско одделение за противпожарна заштита;
- Набавка на специјално возило за гаснење шумски пожари за противпожарната станица Врапчиште-Боговиње;

Во меѓуопштинското одделение за противпожарна заштита се вработени, обучени и опремени 9 пожарникари, а 23 пожарникари преку граница се со зголемени капацитети за одговор на елементарни непогоди. Покрај тоа, набавена е специјална опрема за справување со природни катастрофи за противпожарната служба во Церик, како и воспоставен и опремен е доброволен систем за одговор при природни катастрофи од 20 лица, кој вклучува пензиониран воен персонал и локално население од руралните области во прекуграничниот регион;

Во процесот на подигнување на јавната свест, вклучени беа: 8200 основци, како и повеќе од 25.000 рурални домаќинства и повеќе од 110.000 луѓе од руралните средини на прекуграничната област се со подигната свест за превенција од пожари и шумски пожари.

АНАЛИЗА НА БЕЗБЕДНОСТА И СИГУРНОСТА ВО ЗАЕДНИЦАТА	
Општи карактеристики	Потреби и насоки
Безбедноста е на завидно ниво	Одржување на безбедноста
Опасност од поплави	Имплементација на проектот: „Подобрување на отпорноста од поплави во Полошкиот регион“
Опасност од пожари	Целосна имплементација на активностите од проектот „Противпожарен штит“
Нема можност за формирање на противпожарни групи во рурални средини	Законски измени во делот на овозможување, противпожарни единици во рамки на рурални општини

SWOT е кратенка на англиски јазик за: „силни страни, слаби страни, можности и закани“. Силните и слабите страни се внатрешни фактори во општината или прашања кои примарно се под контрола на локалните чинители. Во исто време, можностите и закани се надворешни фактори, околности врз кои локалните чинители имаат мало влијание но мора да бидат свесни за нив и да имаат соодветни механизми да одговорат на нив.

SWOT анализата беше спроведена врз основа на претходно подготвената социо-економска и еколошка анализа и претставува проверка на реалноста. Клучните прашања на кои се фокусираше SWOT анализата се:

- Силни страни: Што е тоа што ние го имаме, а другите го немаат? Што правиме или што можеме да направиме подобро од другите?
- Слаби страни: Што правиме полошо од другите? Што е клучно за нас што го попречува нашиот развој?
- Можности: Кои се можностите што ги гледаме за нашата општина во регионот и државата?
- Закани: Кои тековни активности во регионот, државата и надвор од неа може да влијаат на нашиот напредок?

Општинскиот координативен тим организираше тематски работилници со засегнатите страни кои резултираа со SWOT анализа на повеќе секторски теми. Табели на тематските SWOT анализи е приложен како АНЕКС 2 на ИЛРП.

Генерална SWOT анализа

Јаки страни	Слабости
Внатрешен поглед	
<ul style="list-style-type: none"> - Поволна географска положба, територијалното проширување во подножјето на Националниот парк „Мали Шар“, - Близина до урбаните општини и главниот град, - Постојењето на земјоделски површини, - Економија - постоење на микро и мали претпријатија, - Дисциплинирана работна сила, - Извозен потенцијал благодарение на блиските врски со дијаспората, - Дел од активности поврзани со Коридор 8. 	<ul style="list-style-type: none"> - Недостаток на урбанистички планови, - Опструкции и бирократија од централните институции, - Недостаток од надворешни средства /средства за развој, - Недостаток на основна туристичка инфраструктура, - Некоординација меѓу секторите и институциите, - Недостаток на доволно финансиски средства за развој на општината, - Невработеноста, - Недостаток на експертиза во одредени области од интерес економски за општината.
Можности	Закани
Надворешен поглед	
<ul style="list-style-type: none"> - За развој на земјоделството преку унапредување на технологијата и разни грантови во земјоделството, - За развој на руралниот туризам преку разни грантови, - Стимулација на приватниот сектор за инвестиции во отворање на нови работни места, - Енергетска ефикасност и зелена економија, - Поефикасна апсорпција на фондовите на Европската Унија 	<ul style="list-style-type: none"> - Влијанието на светските кризи/ СОВИД - 19 - Поскапувањето на струјата и високото ниво на инфлација, - Миграција на квалификуван кадар, - Миграција на младите, - Политичка криза и чести изборни процеси, - Нелојална конкуренција.

7. ВИЗИЈА НА ОПШТИНА БОГОВИЊЕ

Општина Богвиње, нова туристичка дестинација со еко-услуги.

8. СТРАТЕШКИ РАЗВОЈНИ ЦЕЛИ НА ОПШТИНА БОГОВИЊЕ

Стратешките цели произлегуваат од ВИЗИЈАТА за развој на општината и се однесуваат на идентификуваните (низ АНАЛИЗА) споредбени предности на општината но истовремено и на потребата од систематско – стратешко адресирање на клучните предизвици и дефицити. Стратешка цел е всушност ПОЗИТИВНАТА ПРОМЕНА која се планира да се постигне низ спроведување на Интегрираниот локален развоен план.

Стратешките цели се дефинираат за ИЛРП, односно, тоа се цели кои треба да се остварат во наредните 4 години и од таа причина тие се SMART (паметни - измерливи).

Стратешките цели се дефинираат ЗА СИТЕ ПОЕДИНЕЧНИ ОБЛАСТИ во надлежност на општините согласно со Законот за локалната самоуправа. При поставување на стратешки цели и задачи, во обзир се зема стратешките цели да кореспондираат со развојните потреби на општината проценети во SWOT анализата, како и фокусирање на развојните приоритети врз основа на ресурсите и потенцијалите на општината. При тоа, стратешките цели ги рефлектираат капацитети на општината од една страна, и развојните потреби од друга страна. Со стратешките цели, општина Богвиње се стреми кон:

СЦ1: Подобрување на квалитетот на животот преку модерна инфраструктура со 30% повеќе асфалт, континуирано урбанистичко планирање со 2 плана годишно и заштитена животна средина со нови еко-услуги и зголемен 50% прилив од ДДВ услуги;

СЦ2: Обезбедување на квалитетни јавни услуги за сите преку, изградба на 2 спортски сали, формирање на прв женски одбојкарски клуб и изградба на дневен центар за престој на возрасни лица, како и инклузија преку изградба на дневен престој за деца со попреченост и промоција на културно вредности со изградба на културен дом;

СЦ3: Одржливо управување на природните ресурси со зголемен број за 50% од туристички ноќевања, и заштеда на потрошувачката на електрична енергија за 30% со примена на концептот на енергетска ефикасност;

- П1: Урбанизам, градење и уредување на просторот и градежното земјиште (УРБАНО ПЛАНИРАЊЕ)
 - ПП1.1 Развојен проект во рамки на секторот Урбанизам, за партиципација во изградбата на пат до населеното место Селце. Вредноста на учество на

општината е: 1.500.000,00 денари, а од Бирото за рамномерен развој се очекуваат 8 милиони денари;

- ПП1.2: Изградба на пат во должина од 3,5 километри помеѓу Камењање и Челопек
 - ПП1.3: Изградба на пат во должина од 1,5 километри помеѓу Боговиње и горно Седларце
 - ПП1.4: Изградба на пат во должина од 0,8 километри помеѓу Камењање и долно Палчиште
 - Родова респонсабилност: Полесно движење на бремени жени и мајки со количка со бебиња;
- П2: Заштита на животната средина и природата
 - П2.1: Општина Боговиње нова туристичка дестинација со еко-услуги;
 - П2.2: Регулација на речното корито во долно Палчиште;
 - П2.3: Регулација на речното корито во Камењање
 - П2.4: Регулација на речното корито во Пирок;
 - П2.5: Проект за јавно осветлување со замена на неефикасните сијалични места со енергетски ефикасни лед сијалички;
 - П2.6: Имплементација на акциониот план за енергетска ефикасност и замена на прозори и врати и нова фасада на општинската зграда во Боговиње
 - П2.7: Имплементација на акциониот план за енергетска ефикасност и замена на прозори и врати и нова фасада на општинската зграда во Камењање
 - П2.8: Имплементација на акциониот план за енергетска ефикасност и замена на прозори и врати и нова фасада на општинската зграда во ОУ Урвич;
 - Родова респонсабилност: Зголемен број на вработувања на жени;
- П3: Локален економски развој
 - П3.1: Мобилизација на средства за одржлив развој со цел обезбедено финансирање од различни донори;
 - П3.2: Брендирање на локални производи, мед и сирење;
 - Родова респонсабилност: Субвенции за жени претприемачи;

- П4. Комунални дејности
 - П4.1. Канализациони системи до сите населени места, со 25% покривање секоја година, со градење на капацитети на јавното претпријатие, подобрувајќи го здравјето на граѓаните преку намалување на болести прддизвикани од загрозна животна средина;
 - П4.2: Поставување на мерни водомери во Камењање
 - П4.3: Поставување на мерни водомери во долно Палчиште;
 - Родова респонсабилност: Поквалитетен живот на жените;
- П5: Култура
 - П5.1: Промоција на културни вредности преку изградба на културен дом;
 - П5.2: Формирање најмалку една женска играорна група;
 - Родова респонсабилност: нова женска играорна група
- П6: Спорт и рекреација
 - П6.1: Здрава младина преку изградба на спортска сала во Боговиње
 - П6.2: Здрава младина преку изградба на спортска сала во Пирок
 - П6.3: Здрава младина преку изградба на спортска сала во Долно Палчиште;
 - П6.4: Формирање спортски екипи во новоизградени училишни сали;
 - П6.5: Стимулирање на формирање на женски спортски клуб (одбојка);
 - Родова респонсабилност: нов женски одбојкарски клуб;
- П7: Социјална заштита и заштита на децата
 - П7.1. Инклузивна социјална заштита во склоп на две новоизградени градинки, со зголемен опфат од 30% деца, со интегрирана сензорна соба за деца со посебни потреби.
 - П7.2: Изградба на Центар за дневен престој на возрасни
 - Родова респонсабилност: Поквалитетен живот на жената, шанса за нововработување;
- П8: Образование
 - П8.1: Стимулирање на кабинетска настава и стручно средно образование прилагодено на потребите на пазарот, преку воведување на 2 кабинети годишно;
 - П8.2: Доградба на училишен објект во населено место Ново село;
 - П8.3: Реконструкција на санитарен чвор во ОУ Пирок;

- Поквалитетно образование од стручен аспект за млади жени научници;
- П9: Здравствена заштита (УНАПРЕДУВАЊЕ НА ЗДРАВСТВЕНА ЗАШТИТА)
 - Подобрување на здравјето на жителите, преку мерење на белодробни и гастроентерлошки болести;
 - Родова респонсабилност: продолжување на животниот век за обата пола;
- П10: Заштита и спасување (на граѓаните и на материјалните добра)
- П11: Противпожарна заштита
 - П11.1 Обезбедени жители со 0 загинати лица од пожари и 30% помалку зафатени шумски површини;
 - П11.2 Барање за Законски измени за овозможување противпожарна единица во рурални средини;
- П12: Родова еднаквост
 - П12.1: Јакнењена свеста за еднаквите можности меѓу мажите и жените;
 - Соработка со граѓански организации
 - Формирање на младински освет со 50% застапеност од обата пола во раководните структури;

ИЛРП, за општина Боговиње за периодот 2024-2027 година, ги следи трите стратешки цели од претходните стратешки документи за општина Боговиње, кои се состојат од повеќе активности во областите на дејствување:

- Подобрување на социо-економската положба на жителите,
- Зајакнување на конкурентноста на локалната економија и руралниот развој преку привлекување нови бизниси и инвеститори,
- Заштита на животната средина, одржливо управување со природните ресурси и енергетска ефикасност.

9. ИЗЈАВА ЗА РАЗВОЈНИ ПРИОРИТЕТИ

Подобрувањето на условите за живеење во општина Боговиње, побаруваат множество на развојни проекти и активности, кои не можат да се реализираат во еден циклус од четири години. Затоа во процесот на планирање предлагаме неколку приоритети, кои треба да бидат потврдени од Советот на општина Боговиње. Согласно претходно направената анализа, може да се адресираат приоритети за:

- Најгорливите предизвици;

Имајќи ги во предвид:

- Предностите на општина Боговиње, кои можат да резултираат со позитивни социо-економски ефекти на кус рок;

Како приоритетни области, кои произлегоа од тематските состаноци, може да се издвои: економскиот развој, комуналната и социјалната инфраструктура, како и заштита на животната средина. Интегрираниот план, за утврдените приоритети во предвид има и други извори на финансирање од вкупните приходи на општината.

Интегрираниот развоен план, предлага, интегрирање на сите приоритети во еден развоен проект:

Развоен приоритет: Боговиње нова туристичка дестинација, со еко-услуги!

Општина Боговиње, мора да ја искористи новата можност која се отвара со прогласувањето на Шар планина за Национален парк, како и природните ресурси кои ги има во рамки на општината.

Целта на развојниот проект е етаблирање на нова туристичка дестинација со промоција на локални брендираны органиски производи (мед и сирење). Потребни предуслови:

- Изградба на три планинарски патеки
 - Пирок – Црно езеро
 - Ново село 2 – Боговињско езеро
 - Јеловјане – бачила (Титов врв)
- Реконструкција и асфалтирање на пат до Ново село 2
- Поставување на паркинг површина, од каде ќе започнуваат планинарските патеки;
- Изградба на guest houses за подигнување на сместувачките капацитети;
- Брендирање на локалните органски производи (мед, сирење)

Предлогот е целосен усогласен со Планот за управување за Националниот парк Шар Планина за период 2022 – 2031²⁵. Во рамки на националниот парк, од општина Боговиње се наоѓаат населените места: Горно Палчиште, Јеловјане, Ново Село, Раковец, Селце Кеч и Урвич. Приоритетите на

²⁵ <https://www.sarmountain.org.mk/sites/default/files/2023-07/np-shar-planina-2022-2031.pdf>

Портфолио на проектот – Планински патеки

ПП2.1/Поставување Планински патеки	Стратешка цел1 /П1/П3		
	Урбанизам, заштита на животна средина, Труристичка инфраструктура		
ПП2.1/Носител на проектот	<ul style="list-style-type: none"> ● Општина 		
Партнери за имплементација	<ul style="list-style-type: none"> ● Општина ● Јавна установа национален парк Шар планина ● Планинарски клубови 		
ПП2.1/Позадина на проектот со опис на предизвиците што треба да се адресираат	Согласно Планот за управување на НП Шар планина, општина Боговиње треба да изгради три планински патеки за туристи. Движењето на планинарите по овие патеки ќе придонесе за нивната безбедност, без притоа да ги вознемируваат дивите животни или пак да ги нарушат природните процеси.		
Краток опис – Како ќе се адресира предизвикот	<ul style="list-style-type: none"> - Спроведување на планот за управувањето на Националниот парк Шар Планина - Изработка планска документација согласно планот за управување - Јавен повик за изработка 		
Работни пакети - групи на акции/активности	<ul style="list-style-type: none"> - Мапирање на потенцијални локации - Распишување на повик - Избор на компанија - Изработка на планинарските патеки 		
Детална временска рамка со опис на очекуваните резултати и показатели за успех (на ниво на исход и излезен резултат)	2024 втора половина – планска документација 2025 прв квартал – изработка на патеките		
Ризици и претпоставки - Акции за ублажување на ризикот	Почитување на зоните за заштита, почитување на стандарди при изработка на патеките		
Родова респонсивност	Формирање на женски планинарски клуб		
Веќе спроведени подготвителни активности/чекори	<ul style="list-style-type: none"> ● Стратешка одлука 		
Статус на потпрограмата/проектот	На ниво на проектна идеја, без дополнително разработување на активностите и/или документите за имплементација на проектот		
Период на реализација на потпрограмата/проектот	9 месеци		
Очекувани вкупни трошоци	30 милиони ден.	Досега инвестирано:	
		Износ и извор	
Очекувани извори на финансирање :			
<ul style="list-style-type: none"> - Буџет на национален парк - Општински буџет 			
Општински буџет	Износ		
Друг извор (наведете ги поединечните извори на финансирање)	Износ		

Портфолио на проектот – Креирање туристички бренд Боговиње

ПП2.1/ ПП3.2/Креирање на бренд	Стратешка цел3 /П2, П3	
	Животна средина, ЛЕР, Туристичка инфраструктура	
ПП2.1 ПП3.2/Носител на проектот	<ul style="list-style-type: none"> ● Општина 	
Партнери за имплементација	<ul style="list-style-type: none"> ● Општина ● Јавна установа национален парк Шар планина ● Министерство за економија ● НВО 	
Потпрограма/Позадина на проектот со опис на предизвиците што треба да се адресираат	Согласно Планот за управување на НП Шар планина, општина Боговиње е дел од тој парк, а во себе има природни убавини кои не се многу познати за туристи. Затоа е потребна промоција на тие убавини.	
Краток опис – Како ќе се адресира предизвикот	Преку медиумски кампањи, пропаганден материјал и на социјалните мрежи	
Работни пакети - групи на акции/активности	<ul style="list-style-type: none"> - Мапирање на потенцијални убавини за промоција - Распишување на повик - Избор на компанија - Креирање пропаганден материјал 	
Детална временска рамка со опис на очекуваните резултати и показатели за успех (на ниво на исход и излезен резултат)	2024 втор квартал – повик за изработка на бренд 2025 – континуирано Промоција, кампања Боговиње нова туристичка дестинација	
Ризици и претпоставки - Акции за ублажување на ризикот	Недоволна заинтересираност	
Родова респонзивност	Поттикнување на жени претрмиеачи;	
Веќе спроведени подготвителни активности/чекори	<ul style="list-style-type: none"> ● Стратешка одлука 	
Статус на потпрограмата/проектот	На ниво на проектна идеја, без дополнително разработување на активностите и/или документите за имплементација на проектот	
Период на реализација на потпрограмата/проектот	6 месеци	
Очекувани вкупни трошоци		Досега инвестирано: Износ и извор
Очекувани извори на финансирање :		
<ul style="list-style-type: none"> - Буџет на национален парк 1.000.000,00 ден - Општински буџет 		
Општински буџет	Износ	
Друг извор (наведете ги поединечните извори на финансирање)	Износ	

ПП2.6/Енергетска ефикасност Општинска заграда - Боговиње	Стратешка цел3 /П2. Животна средина		
	Енергија		
ПП2.6/Носител на проектот	<ul style="list-style-type: none"> ● Општина 		
Партнери за имплементација	<ul style="list-style-type: none"> ● Општина ● Министерство за економија ● Агенција за енергетика ● Партнер деловен субјект 		
ПП2.6/Позадина на проектот со опис на предизвиките што треба да се адресираат	Согласно Програмата за енергетска ефикасност, предвидено е интервенција во јавните установи кои се под инженеринг на општината. Целта е намалување на трошоците за електрична енергија, и заштеда на животната средина. Инвестициите се во замена на начинот на затоплување и промена на прозорите и вратите. Бидејќи анализите покажуваат дека општинските згради се најголеми потрошувачи, приоритет се дава на истите, а овој проект се однесува на општинската зграда во Боговиње.		
Краток опис – Како ќе се адресира предизвикот			
Работни пакети - групи на акции/активности	<ul style="list-style-type: none"> - Мапирање на објектите - Распишување на повик - Избор на компанија - Инсталација и замена 		
Детална временска рамка со опис на очекуваните резултати и показатели за успех (на ниво на исход и излезен резултат)	2024		
Ризици и претпоставки - Акции за ублажување на ризикот	Почитување на зоните за заштита, почитување на стандарди при изработка на патеките		
Родова респонзивност (краток опис)	Подобри услови за двата пола		
Веќе спроведени подготвителни активности/чекори	<ul style="list-style-type: none"> ● Програма за енергетска ефикасност 		
Статус на потпрограмата/проектот	На ниво на проектна идеја, без дополнително разработување на активностите и/или документите за имплементација на проектот		
Период на реализација на потпрограмата/проектот	1 година		
Очекувани вкупни трошоци	2 милиони денари	Досега инвестирано:	
		Износ и извор	
Очекувани извори на финансирање :			
<ul style="list-style-type: none"> - Буџет на општината - Министерство за економија 			
Општински буџет			
Друг извор (наведете ги поединечните извори на финансирање)	Министерство за економија, програма за енергетска ефикасност		

П1/ПП1.1 Општински пат кон населено место Селц Кеч	Стратешка цел1/и на ИЛРП кон кои потпрограмата/проектот придонесува		
	Специфична програмска цел/и на ИЛРП кон кои придонесува потпрограмата/проектот		
ПП1.1/Носител на проектот	<ul style="list-style-type: none"> • Општина • Општинско јавно претпријатие • Биро за PPP 		
Партнери за имплементација	<ul style="list-style-type: none"> • Општина • Општинско јавно претпријатие • Деловна компанија 		
Потпрограма/Позадина на проектот со опис на предизвикот/-ците што треба да се адресираат	Изградба на општински пат кон населено место Селце		
Краток опис – Како ќе се адресира предизвикот	Севкупниот развој на општина Боговиње, бара подобрена инфраструктура кон сите населени места. Патот кон населеното место Селц Кеч е прв приоритет и единствен развоен проект во буџетото за 2024 година. Покрај општински средства, проектот е прифатен и од Бирото за PPP кој ќе улествува со 85% средства во неговата изградба.		
Работни пакети - групи на акции/активности	<ol style="list-style-type: none"> 1. Изработка на проектна документација (идеен и основен проект, геодетски и др.елaborати); 2. Изградба на долен строј на патот; 3. Изградба на горен строј и асфалтирање на патот. 		
Детална временска рамка со опис на очекуваните резултати и показатели за успех (на ниво на исход и излезен резултат)	<p>2024 – 2025</p> <p>Изградба на нов пат кој ќе овозможи забрзан економски развој на населеното место Селце, заради ново поврзување со повеќе населени места со асфалтен пат</p>		
Ризици и претпоставки - Акции за ублажување на ризикот	Недостиг на финансиски средства за реализација на проектот, заради изборни процеси		
Родова респонсивност	Полесно движење за бремени жени и мајки со количка		
Веќе спроведени подготвителни активности/чекори	<ul style="list-style-type: none"> • Техничката документација е завршена 		
Статус на потпрограмата/проектот	а) Скоро целосно развиен, со планска документација и подготвен за имплементација преку јавен повик		
Период на реализација	2024-2025		
Очекувани вкупни трошоци	9.500.000,00	Досега инвестирано:	0

Очекувани извори на финансирање :	
- Општински буџет	
- Биро за РРР	
Општински буџет	Износ 1.500.000,00
Друг извор (наведете ги поединечните извори на финансирање)	Износ 8.000.000,00 (Биро за рамномерен регионален развој)

ПП2.7/Енергетска ефикасност Општинска зграда во населено место Камењање	Стратешка цел3 /П2.Животна средина		
	Енергија		
ПП2.7/Носител на проектот	<ul style="list-style-type: none"> • Општина 		
Партнери за имплементација	<ul style="list-style-type: none"> • Општина • Министерство за економија • Агенција за енергетика 		
ПП2.7/Позадина на проектот со опис на предизвиците што треба да се адресираат	Согласно Програмата за енергетска ефикасност, предвидено е интервенција во јавните установи кои се под ингеренции на општината. Целта е намалување на трошоците за електрична енергија, и заштеда на животната средина. Имено, објектите кои се под ингеренции на општината се исклучителни потрошувачи на електрична енергија. Инвестициите се во замена на начинот на затоплување и промена на прозорите и вратите. Бидејќи анализите покажуваат дека општинските згради се најголеми потрошувачи, приоритет се дава на истите, а овој проект се однесува на општинската зграда во Камењане.		
Краток опис – Како ќе се адресира предизвикот	Менување на фасада, врати и прозорци		
Работни пакети - групи на акции/активности	<ul style="list-style-type: none"> - Мапирање за приоритизација на објектите - Распишување на повик - Избор на компанија - Инсталација и замена 		
Детална временска рамка со опис на очекуваните резултати и показатели за успех (на ниво на исход и излезен резултат)	Втора половина 2024 подготвителен период Прва половина 2025 поставување, инсталација и замена		
Ризици и претпоставки - Акции за ублажување на ризикот	Доцнење на повик, немање соодветна опрема и добавувач		
Родова респонзивност (краток опис)	Подобри услови за двата пола		
Веќе спроведени подготвителни активности/чекори	<ul style="list-style-type: none"> • Програма за енергетска ефикасност 		
Статус на потпрограмата/проектот	Акционен план за енергетска ефикасност 2024-2026		
Период на реализација на потпрограмата/проектот	1 година		
Очекувани вкупни трошоци	2.500.000,00	Досега инвестирано: Износ и извор	0
Очекувани извори на финансирање : <ul style="list-style-type: none"> - Општински буџет - Министерство за економија 			
Општински буџет	Износ		

Друг извор (наведете ги поединечните извори на финансирање)	Програма на Министерството за економија
--	---

ПП2.8/Енергетска ефикасност Реконструкција на ОУ село Урвич	Стратешка цел3 /П2Животна средина		
	Енергија		
ПП2.8/Носител на проектот	<ul style="list-style-type: none"> • Општина 		
Партнери за имплементација	<ul style="list-style-type: none"> • Општина • Министерство за образование и наука 		
ПП2.8/Позадина на проектот со опис на предизвикот/-ците што треба да се адресираат	Согласно Програмата за енергетска ефикасност, предвидено е интервенција во јавните установи кои се под ингеренции на општината. Целта е намалување на трошоците за електрична енергија, и заштеда на животната средина. Имено, објектите кои се под ингеренции на општинаат се идклучителни потрошувачи на електрична енергија. Инвестициите се во замена на начинот на затоплување и промена на прозорите и вратите во основното училиште во Урвич.		
Краток опис – Како ќе се адресира предизвикот	Менување на фасади и прозорци		
Работни пакети - групи на акции/активности	<ul style="list-style-type: none"> - Мапирање за приоритизација на објектите - Распишување на повик - Избор на компанија - Инсталација и замена 		
Детална временска рамка со опис на очекуваните резултати и показатели за успех (на ниво на исход и излезен резултат)	Комплетна реконструкција 2026		
Ризици и претпоставки - Акции за ублажување на ризикот	Доцнење на повик, изборни циклуси		
Родова респонсивност (краток опис)	Подобри услови за двата пола		
Веќе спроведени подготвителни активности/чекори	<ul style="list-style-type: none"> • Програма за енергетска ефикасност 		
Статус на потпрограмата/проектот	Акционен план за енергетска ефикасност 2024-2026		
Период на реализација на потпрограмата/проектот	1 година		
Очекувани вкупни трошоци	2.544.500,00	Досега инвестирано: Износ и извор	0
Очекувани извори на финансирање :			
<ul style="list-style-type: none"> - Општински буџет - Министерство за образование и наука 			
Општински буџет	Износ		
Друг извор (наведете ги поединечните извори на финансирање)	Програма на Министерството за образование и наука		

ПП2.5/Енергетска ефикасност Јавно осветлување	Стратешка цел3 /П2Животна средина		
	Енергија		
ПП2.5/Носител на проектот	<ul style="list-style-type: none"> ● Општина 		
Партнери за имплементација	<ul style="list-style-type: none"> ● Општина ● Министерство за економија ● Агенција за енергетика ● Светска банка 		
ПП2.5/Позадина на проектот со опис на предизвикот/-ците што треба да се адресираат	Согласно Програмата за енергетска ефикасност, предвидено е интервенција во јавните установи кои се под ингеренции на општината. Целта е намалување на трошоците за електрична енергија, и заштеда на животната средина. Имено, објектите кои се под ингеренции на општинаат се идклучителни потрошувачи на електрична енергија. Една од компонентите е уличното осветлување кое се јавува како голем трошок и затоа сеоди на замена со ехергетски ефикасни сијалици. Инвестициите се во замена на начинот на затоплување и промена на прозорите и вратите.		
Краток опис – Како ќе се адресира предизвикот	Менување на фасади и прозорци		
Работни пакети - групи на акции/активности	<ul style="list-style-type: none"> - Мапирање за приоритизација на објектите - Распишување на повик - Избор на компанија - Инсталација и замена 		
Детална временска рамка со опис на очекуваните резултати и показатели за успех (на ниво на исход и излезен резултат)	Прва половина 2025 поставување, инсталација и замена		
Ризици и претпоставки - Акции за ублажување на ризикот	Доцнење на повик, немање соодветна опрема и добавувач		
Родова респонсивност (краток опис)	Подобри услови за двата пола		
Веќе спроведени подготвителни активности/чекори	<ul style="list-style-type: none"> ● Програма за енергетска ефикасност ● Програма на Светска банка преку Министерство за финансии 		
Статус на потпрограмата/проектот	Акционен план за енергетска ефикасност 2024-2026		
Период на реализација на потпрограмата/проектот	3 години		
Очекувани вкупни трошоци	45.000.000,00 ден.	Досега инвестирано: Износ и извор	0
Очекувани извори на финансирање : <ul style="list-style-type: none"> - Општински буџет - Светска банка преку Министерство за финансии 			
Општински буџет	Износ		

Друг извор (наведете ги поединечните извори на финансирање)	Програма на Министерството за финансии во рамки на проект на Светска банка
--	--

ПП1.2 Општински пат Камењање - Челопек	Стратешка цел1/П1 Инфраструктура		
	ПП1.2/Урбанизам/Инфраструктура		
ПП1.2/Носител на проектот	<ul style="list-style-type: none"> ● Општина ● Општинско јавно претпријатие ● Биро за PPP ● Министерство за транспорт и врски 		
Партнери за имплементација	<ul style="list-style-type: none"> ● Општина ● Општинско јавно претпријатие ● Деловна компанија 		
ПП1.2/Позадина на проектот со опис на предизвикот/-ците што треба да се адресираат	Изградба на општински пат кон населено место Селце		
Краток опис – Како ќе се адресира предизвикот	Севкупниот развој на општина Боговиње, бара подобрена инфраструктура кон сите населени места. Патот помеѓу Камењање и Челопек е еден од приоритетите за оваа општина. Покрај општински средства, проектот е прифатен и од Бирото за PPP кој ќе улестува со 85% средства во неговата изградба.		
Работни пакети - групи на акции/активности	<ol style="list-style-type: none"> 1. Изработка на проектна документација (идеен и основен проект, геодетски и др.елaborати); 2. Изградба на долен строј на патот; 3. Изградба на горен строј и асфалтирање на патот. 		
Детална временска рамка со опис на очекуваните резултати и показатели за успех (на ниво на исход и излезен резултат)	<p>2025</p> <p>Изградба на нов пат кој ќе овозможи забрзан економски развој и проток на економска стока помеѓу Камењање и Челопек, преку ова ново поврзување со повеќе населени места со асфалтен пат</p>		
Ризици и претпоставки - Акции за ублажување на ризикот	Недостиг на финансиски средства за реализација на проектот, изборни процеси		
Родова респонсивност	Полесно движење за бремени жени и мајки со количка		
Веќе спроведени подготвителни активности/чекори	<ul style="list-style-type: none"> ● Техничката документација е завршена 		
Статус на потпрограмата/проектот	а) Скоро целосно развиен, со планска документација и подготвен за имплементација преку јавен повик		
Период на реализација	2025		
Очекувани вкупни трошоци	10.500.000,00	Досега инвестирано:	0

Очекувани извори на финансирање :	
- Општински буџет	
- Биро за РРР	
Општински буџет	Износ 1.500.000,00
Друг извор (наведете ги поединечните извори на финансирање)	Износ Биро за рамномерен регионален развој Министерство за транспорт и врски

ПП1.3 Општински пат Боговиње – горно Седларце	Стратешка цел1/Инфраструктура	
	П1, П3/Инфраструктура. Локален економски развој	
ПП1.3/Носител на проектот	<ul style="list-style-type: none"> ● Општина ● Општинско јавно претпријатие ● Биро за PPP ● Министерство за транспорт и врски 	
Партнери за имплементација	<ul style="list-style-type: none"> ● Општина ● Општинско јавно претпријатие ● Деловна компанија 	
ПП1.3/Позадина на проектот со опис на предизвикот/-ците што треба да се адресираат	Изградба на општински пат кон населено место Селце	
Краток опис – Како ќе се адресира предизвикот	Севкупниот развој на општина Боговиње, бара подобрена инфраструктура кон сите населени места. Патот помеѓу Боговиње и горно Седларце е еден од приоритетите за оваа општина. Покрај општински средства, проектот е аплициран и во Бирото за PPP кој би уествувал со 85% средства во неговата изградба.	
Работни пакети - групи на акции/активности	<ol style="list-style-type: none"> 1. Изработка на проектна документација (идеен и основен проект, геодетски и др.елaborати); 2. Изградба на долен строј на патот; 3. Изградба на горен строј и асфалтирање на патот. 	
Детална временска рамка со опис на очекуваните резултати и показатели за успех (на ниво на исход и излезен резултат)	<p>2025-2026</p> <p>Изградба на нов пат кој ќе овозможи забрзан економски развој и проток на економска стока помеѓу Камењање и Челопек, преку ова ново поврзување со повеќе населени места со асфалтен пат</p>	
Ризици и претпоставки - Акции за ублажување на ризикот	Недостиг на финансиски средства за реализација на проектот, изборни процеси	
Родова респонсивност	Полесно движење за бремени жени и мајки со количка	
Веќе спроведени подготвителни активности/чекори	<ul style="list-style-type: none"> ● Техничката документација е завршена 	
Статус на потпрограмата/проектот	а) Скоро целосно развиен, со планска документација и подготвен за имплементација преку јавен повик	
Период на реализација	2025-2026	

Очекувани вкупни трошоци	6.500.000,00	Досега инвестирано:	0
Очекувани извори на финансирање :			
- Општински буџет			
- Биро за PPP			
Општински буџет	Износ 1.000.000,00		
Друг извор (наведете ги поединечните извори на финансирање)	Износ Биро за рамномерен регионален развој Министерство за транспорт и врски		

ПП1.4 Општински пат Камењање – долно Палчиште	Стратешка цел1/Инфраструктура	
	П1, П3/Инфраструктура. Локален економски развој	
ПП1.4/Носител на проектот (одберете од предложената листа)	<ul style="list-style-type: none"> ● Општина ● Општинско јавно претпријатие ● Биро за PPP ● Министерство за транспорт и врски 	
Партнери за имплементација	<ul style="list-style-type: none"> ● Општина ● Општинско јавно претпријатие ● Деловна компанија 	
ПП1.4/Позадина на проектот со опис на предизвикот/-ците што треба да се адресираат	Изградба на општински пат кон населено место Селце	
Краток опис – Како ќе се адресира предизвикот	Севкупниот развој на општина Боговиње, бара подобрена инфраструктура кон сите населени места. Патот помеѓу Камењање и долно Палчиште е еден од приоритетите за оваа општина. Покрај општински средства, проектот е аплициран и во Бирото за PPP кој би уествувал со 85% средства во неговата изградба.	
Работни пакети - групи на акции/активности	<ol style="list-style-type: none"> 1. Изработка на проектна документација (идеен и основен проект, геодетски и др.елaborати); 2. Изградба на долен строј на патот; 3. Изградба на горен строј и асфалтирање на патот. 	
Детална временска рамка со опис на очекуваните резултати и показатели за успех (на ниво на исход и излезен резултат)	<p>2026-2027</p> <p>Изградба на нов пат кој ќе овозможи забрзан економски развој и проток на економска стока помеѓу Камењање и Чекопек, преку ова ново поврзување со повеќе населени места со асфалтен пат</p>	
Ризици и претпоставки - Акции за ублажување на ризикот	Недостиг на финансиски средства за реализација на проектот, изборни процеси	
Родова респонсивност	Полесно движење за бремени жени и мајки со количка	
Веќе спроведени подготвителни активности/чекори	<ul style="list-style-type: none"> ● Техничката документација е завршена 	
Статус на потпрограмата/проектот	а) скоро целосно развиен, со планска документација и подготвен за имплементација преку јавен повик	
Период на реализација	2026-2027	

Очекувани вкупни трошоци	4.500.000,00	Досега инвестирано:	0
Очекувани извори на финансирање :			
- Општински буџет			
- Биро за PPP			
Општински буџет	Износ 500.000,00		
Друг извор	Износ Биро за рамномерен регионален развој Министерство за транспорт и врски		

ПП4.2 Поставување на мерни водомери долно Палчиште	Стратешка цел1/П4 Комунална инфраструктура, П2 Животна средина	
	Животна средина, подобрување на водоснабдителен систем	
ПП4.2/Носител на проектот (одберете од предложената листа)	<ul style="list-style-type: none"> ● Општина ● Општинско јавно претпријатие ● Министерство за животна средина и просторно планирање 	
Партнери за имплементација	<ul style="list-style-type: none"> ● Општина ● Општинско јавно претпријатие ● Деловна компанија ● Министерство за животна средина и просторно планирање 	
ПП4.2/Позадина на проектот со опис на предизвиците што треба да се адресираат	Подобрување на водоснабдувањето преку поставување на мерни водомери	
Краток опис – Како ќе се адресира предизвикот	<p>Дел од проектот “Набавка и монтирање на мерни инструменти – водомери за четири населени места во Општина Боговиње: Камењане, Долно Палчиште, Калник и Синичане”, во чии рамки ќе бидат монтирани 2.800 водомери со кои ќе се обезбеди рационално и одржливо користење на водата за пиење во општината.</p> <p>- Со оваа мерка се очекува да се реши долгогодишниот проблем со недостиг на чиста вода за пиење со која се соочуваат жителите на оваа општина, како директна последица на климатските промени. Со користење на мерните инструменти ќе се обезбеди одржливо управување со водните ресурси, како еден од најранливите сектори на климатските промени, ќе се зголеми ефикасноста на системот за водоснабдување во заедницата, а истовремено ќе се зголеми и свеста кај локалното население за важноста на рационалното користење на водните ресурси за полесно прилагодување кон климатските промени.</p>	
Работни пакети - групи на акции/активности	<ol style="list-style-type: none"> 1. Изработка на проектна документација (идеен и основен проект, геодетски и др.елaborати); 2. Набавка на мерни водомери 3. Инсталација на уредите 	
Детална временска рамка со опис на очекуваните резултати и показатели за успех (на ниво на исход и излезен резултат)	<p>2024</p> <p>Набавка на мерни водомери и поставувањесоогласно проектот</p>	

Ризици и претпоставки - Акции за ублажување на ризикот	Недостиг на финансиски средства за реализација на проектот, изборни процеси		
Родова респонсивност	Зголемен квалитет на живот за обата пола		
Веќе спроведени подготвителни активности/чекори	<ul style="list-style-type: none"> Техничката документација е завршена 		
Статус на потпрограмата/проектот	а) скоро целосно развиен, со планска документација и подготвен за имплементација преку јавен повик		
Период на реализација	2024		
Очекувани вкупни трошоци	12.000.000,00	Досега инвестирано:	0
Очекувани извори на финансирање : - Општински буџет - Министерство за животна средина и просторно планирање - Проект на УСАИД за Општински стратегии за климатски промени			
Општински буџет	Износ		
Друг извор (наведете ги поединечните извори на финансирање)	Износ Министерство за животна средина и просторно планирање		

ПП4.3 Поставување на мерни водомери Камењање	Стратешка цел1/Комунална инфраструктура, Животна средина	
	Животна средина, подобрување на водоснабдителен систем	
ПП4.3/Носител на проектот (одберете од предложената листа)	<ul style="list-style-type: none"> ● Општина ● Општинско јавно претпријатие ● Министерство за животна средина и просторно планирање 	
Партнери за имплементација	<ul style="list-style-type: none"> ● Општина ● Општинско јавно претпријатие ● Деловна компанија ● Министерство за животна средина и просторно планирање 	
ПП4.3/Позадина на проектот со опис на предизвиците што треба да се адресираат	Подобрување на водоснабдувањето преку поставување на мерни водомери	
Краток опис – Како ќе се адресира предизвикот	<p>Дел од проектот “Набавка и монтирање на мерни инструменти – водомери за четири населени места во Општина Боговиње: Камењане, Долно Палчиште, Калник и Синичане”, во чии рамки ќе бидат монтирани 2.800 водомери со кои ќе се обезбеди рационално и одржливо користење на водата за пиење во општината.</p> <p>- Со оваа мерка се очекува да се реши долгогодишниот проблем со недостиг на чиста вода за пиење со која се соочуваат жителите на оваа општина, како директна последица на климатските промени. Со користење на мерните инструменти ќе се обезбеди одржливо управување со водните ресурси, како еден од најранливите сектори на климатските промени, ќе се зголеми ефикасноста на системот за водоснабдување во заедницата, а истовремено ќе се зголеми и свеста кај локалното население за важноста на рационалното користење на водните ресурси за полесно прилагодување кон климатските промени</p>	
Работни пакети - групи на акции/активности	<ol style="list-style-type: none"> 1. Изработка на проектна документација (идеен и основен проект, геодетски и др. елаборати); 2. Набавка на мерни водомери 3. Инсталација на уредите 	
Детална временска рамка со опис на очекуваните резултати и показатели за успех (на ниво на исход и излезен резултат)	<p>2025</p> <p>Набавка на мерни водомери и поставување согласно проектот</p>	

Ризици и претпоставки - Акции за ублажување на ризикот	Недостиг на финансиски средства за реализација на проектот, изборни процеси		
Родова респонсивност	Зголемен квалитет на живот за обата пола		
Веќе спроведени подготвителни активности/чекори	<ul style="list-style-type: none"> Техничката документација е завршена 		
Статус на потпрограмата/проектот	а) скоро целосно развиен, со планска документација и подготвен за имплементација преку јавен повик		
Период на реализација	2025		
Очекувани вкупни трошоци	15.000.000,00	Досега инвестирано:	0
<p>Очекувани извори на финансирање :</p> <ul style="list-style-type: none"> - Општински буџет - Министерство за животна средина и просторно планирање - Проект на УСАИД за Општински стратегии за климатски промени, 			
Општински буџет	Износ		
Друг извор (наведете ги поединечните извори на финансирање)	Износ Министерство за животна средина и просторно планирање		

ППБ.1 Спортска сала Боговиње	Стратешка цел2/Јавни услуги, П8 образование	
	Подобрување на јавните услуги, зголемен интерес за спорт здрава младина	
ППБ.1/Носител на проектот	<ul style="list-style-type: none"> ● Општина ● Министерство за образование и наука 	
Партнери за имплементација	<ul style="list-style-type: none"> ● Општина ● Министерство за образование и наука ● Деловна компанија 	
ППБ.1/Позадина на проектот со опис на предизвиците што треба да се адресираат	Проект од делот „Изградба и опремување на 145 училишни спортски сали и рехабилитација на основни и средни училишта во Република Северна Македонија“, кој се реализира во рамките на Министерството за образование и наука, и има за цел да обезбеди подобри услови за реализација на наставата, како и да го унапреди училишниот спорт, здравјето и здравите навики на учениците. Проектот е финансиран со средства од Буџетот на Република Северна Македонија и Банката за развој при Советот на Европа.	
Краток опис – Како ќе се адресира предизвикот	Изградба на спортска сала до основното училиште во населеното место Боговиње во рамки на проектот на Министерството за образование и наука каде има еден ист проект за сите сали	
Работни пакети - групи на акции/активности	<ol style="list-style-type: none"> 1. Изработка на проектна документација (идеен и основен проект, геодетски и др. елаборати); 2. Јавен повик за компанија од страна на МОН 3. Изградба на спортската сала 	
Детална временска рамка со опис на очекуваните резултати и показатели за успех (на ниво на исход и излезен резултат)	2025 Изградба на спортската сала	
Ризици и претпоставки - Акции за ублажување на ризикот	Недостиг на финансиски средства за реализација на проектот, изборни процеси	
Родова респонсивност	Зголемен квалитет на живот за обата пола, поздрава младина од обата пола	
Веќе спроведени подготвителни активности/чекори	<ul style="list-style-type: none"> ● Техничката документација е завршена ● Избрана лчોકација 	
Статус на потпрограмата/проектот	а) скоро целосно развиен, со планска документација и подготвен за имплементација преку јавен повик	
Период на реализација	2025	

Очекувани вкупни трошоци	33.000.000,00	Досега инвестирано:	0
Очекувани извори на финансирање :			
<ul style="list-style-type: none"> - Општински буџет - Министерство за образование и наука - Банка за развој на Советот на Европа 			
Општински буџет	Износ 0		
Друг извор (наведете ги поединечните извори на финансирање)	Износ Министерство за образование и наука преку Банка за развој на Советот на Европа 100%		

ППБ.2 Спортска сала Пирок	Стратешка цел2/Јавни услуги, П8 образование	
	Подобрување на јавните услуги, зголемен интерес за спорт, подобрување на здравјето	
ППБ.2/Носител на проектот	<ul style="list-style-type: none"> ● Општина ● Министерство за образование и наука 	
Партнери за имплементација	<ul style="list-style-type: none"> ● Општина ● Министерство за образование и наука ● Деловна компанија 	
ППБ.2/Позадина на проектот со опис на предизвикот/-ците што треба да се адресираат	Проект од делот „Изградба и опремување на 145 училишни спортски сали и рехабилитација на основни и средни училишта во Република Северна Македонија“, кој се реализира во рамките на Министерството за образование и наука, и има за цел да обезбеди подобри услови за реализација на наставата, како и да го унапреди училишниот спорт, здравјето и здравите навики на учениците. Проектот е финансиран со средства од Буџетот на Република Северна Македонија и Банката за развој при Советот на Европа.	
Краток опис – Како ќе се адресира предизвикот	Изградба на спортска сала до основното училиште во населеното место Пирок	
Работни пакети - групи на акции/активности	<ol style="list-style-type: none"> 1. Изработка на проектна документација (идеен и основен проект, геодетски и др. елаборати); 2. Јавен повик за компанија од страна на МОН 3. Изградба на спортската сала 	
Детална временска рамка со опис на очекуваните резултати и показатели за успех (на ниво на исход и излезен резултат)	2026 Изградба на спортската сала	
Ризици и претпоставки - Акции за ублажување на ризикот	Недостиг на финансиски средства за реализација на проектот, изборни процеси	
Родова респонсивност	Зголемен квалитет на живот за обата пола, поздрава младина од обата пола	
Веќе спроведени подготвителни активности/чекори	<ul style="list-style-type: none"> ● Техничката документација е завршена ● Избрана локација 	
Статус на потпрограмата/проектот	а) скоро целосно развиен, со планска документација и подготвен за имплементација преку јавен повик	
Период на реализација	2026	

Очекувани вкупни трошоци	33.000.000,00	Досега инвестирано:	0
Очекувани извори на финансирање :			
<ul style="list-style-type: none"> - Општински буџет - Министерство за образование и наука - Банка за развој на Советот на Европа 			
Општински буџет	Износ 0		
Друг извор (наведете ги поединечните извори на финансирање)	Износ Министерство за образование и наука преку Банка за развој на Советот на Европа 100%		

ППБ.3 Спортска сала долно Палчиште	Стратешка цел2/Јавни услуги, образование	
	Подобрување на јавните услуги, зголемен интерес за спорт	
ППБ.3/Носител на проектот (одберете од предложената листа)	<ul style="list-style-type: none"> ● Општина ● Министерство за образование и наука 	
Партнери за имплементација	<ul style="list-style-type: none"> ● Општина ● Министерство за образование и наука ● Деловна компанија 	
ППБ.3/Позадина на проектот со опис на предизвиците што треба да се адресираат	<p>Проект од делот „Изградба и опремување на 145 училишни спортски сали и рехабилитација на основни и средни училишта во Република Северна Македонија“, кој се реализира во рамките на Министерството за образование и наука, и има за цел да обезбеди подобри услови за реализација на наставата, како и да го унапреди училишниот спорт, здравјето и здравите навики на учениците. Проектот е финансиран со средства од Буџетот на Република Северна Македонија и Банката за развој при Советот на Европа.</p>	
Краток опис – Како ќе се адресира предизвикот	Изградба на спортска сала до основното училиште во населеното место долно Палчиште	
Работни пакети - групи на акции/активности	<ol style="list-style-type: none"> 1. Изработка на проектна документација (идеен и основен проект, геодетски и др. елаборати); 2. Јавен повик за компанија од страна на МОН 3. Изградба на спортската сала 	
Детална временска рамка со опис на очекуваните резултати и показатели за успех (на ниво на исход и излезен резултат)	<p>2027</p> <p>Изградба на спортската сала</p>	
Ризици и претпоставки - Акции за ублажување на ризикот	Недостиг на финансиски средства за реализација на проектот, изборни процеси	
Родова респонсивност	Зголемен квалитет на живот за обата пола, поздрава младина од обата пола	
Веќе спроведени подготвителни активности/чекори	<ul style="list-style-type: none"> ● Техничката документација е завршена ● Избрана лчોકација 	
Статус на потпрограмата/проектот	а) скоро целосно развиен, со планска документација и подготвен за имплементација преку јавен повик	
Период на реализација	2027	

Очекувани вкупни трошоци	33.000.000,00	Досега инвестирано:	0
Очекувани извори на финансирање :			
<ul style="list-style-type: none"> - Општински буџет - Министерство за образование и наука - Банка за развој на Советот на Европа 			
Општински буџет	Износ 0		
Друг извор (наведете ги поединечните извори на финансирање)	Износ Министерство за образование и наука преку Банка за развој на Советот на Европа 100%		

ПП6.4/ПП6.5 Формирање спортски екипи	Стратешка цел2 Јавни услуги /П6 Спорт и рекреација, П8 Образование		
	Подобрување на јавните услуги, зголемен интерес за спорт		
ПП6.4, П6.5/Носител на проектот	<ul style="list-style-type: none"> ● Општина ● Министерство за образование и наука ● Агенција за спорт и млади 		
Партнери за имплементација	<ul style="list-style-type: none"> ● Општина ● Министерство за образование и наука ● Спортски федерации и клубови 		
П6.5/Позадина на проектот со опис на предизвиците што треба да се адресираат	Обезбедување подобри услови за унапредување на училишниот спорт, здравјето и здравите навики на учениците преку стимулирање за формирање спортски екипи.		
Краток опис – Како ќе се адресира предизвикот	Повици во рамки на училиштата Повици преку месните заедници		
Работни пакети - групи на акции/активности	<ol style="list-style-type: none"> 1. Промоција на спортови 2. Преставување од спортските федерации 		
Детална временска рамка со опис на очекуваните резултати и показатели за успех (на ниво на исход и излезен резултат)	2025 Кампања за поттикнување за формирање спортски клубови		
Ризици и претпоставки - Акции за ублажување на ризикот	Недостиг на финансиски средства за реализација на проектот, изборни процеси		
Родова респонсивност	Подобрување на здравјето и квалитет на живот за обата пола, поздрава младина од обата пола, со нагласок за формирање женски одбојкарски клуб		
Веќе спроведени подготвителни активности/чекори	<ul style="list-style-type: none"> ● Техничката документација е завршена ● Избрана лчોકација 		
Статус на потпрограмата/проектот	а) скоро целосно развиен, со планска документација и подготвен за имплементација преку јавен повик		
Период на реализација	9 месеци		
Очекувани вкупни трошоци	100.000,00	Досега инвестирано:	0

Очекувани извори на финансирање :	
- Општински буџет	
- Министерство за образование и наука	
- Агенција за спорт и млади	
Општински буџет	Износ 20.000
Друг извор (наведете ги поединечните извори на финансирање)	Износ Министерство за образование и наука Агенција за спорт и млади

ПП7.1 Изградба на Центар за дневен престој на деца со попреченост во населено место Каменчање	Стратешка цел2/Јавни услуги, П7 социјална инфраструктура, ПЗ ЛЕР		
	Подобрување на јавните услуги, инклузивност, подобрување на квалитетот на животот на родителите		
ПП7.1/Носител на проектот (одберете од предложената листа)	<ul style="list-style-type: none"> ● Општина ● Министерство за труд и социјална политика 		
Партнери за имплементација	<ul style="list-style-type: none"> ● Општина ● Министерство за труд и социјална политика ● Деловна компанија 		
ПП7.1/Позадина на проектот со опис на предизвикот/-ците што треба да се адресираат	Јасно демонстрирање на инклузивноста и олеснување на условите на живот за родителите кои во тој период можат и да работат		
Краток опис – Како ќе се адресира предизвикот	Изградба на Центар за дневен престој на деца со попреченост		
Работни пакети - групи на акции/активности	<ol style="list-style-type: none"> 1. Изработка на проектна документација (идеен и основен проект, геодетски и др. елаборати); 2. Јавен повик за компанија од страна на МТСП 3. Изградба на дневен престој 		
Детална временска рамка со опис на очекуваните резултати и показатели за успех (на ниво на исход и излезен резултат)	<p>2025 Одредување на локација и изработка на планска документација</p> <p>2026 Јавен повик и Изградба на дневниот престој</p>		
Ризици и претпоставки - Акции за ублажување на ризикот	Недостиг на финансиски средства за реализација на проектот, изборни процеси		
Родова респонсивност	Овозможување на мајките и да работат во одреден период од денот		
Веќе спроведени подготвителни активности/чекори	<ul style="list-style-type: none"> ● Избрана локација 		
Статус на потпрограмата/проектот	а) планска документација и подготвен за имплементација преку јавен повик		
Период на реализација	2025 - 2026		
Очекувани вкупни трошоци	24.000.000,00	Досега инвестирано:	0

Очекувани извори на финансирање :	
- Општински буџет	
- Министерство за труд и социјална политика	
Општински буџет	Износ
Друг извор (наведете ги поединечните извори на финансирање)	Износ Министерство за труд и социјална политика

ПП7.2 Изградба на Центар за дневен престој на стари лица во населено место Камењање	Стратешка цел2/Јавни услуги, П7 социјална заштита		
	Подобрување на јавните услуги, грижа за возрасните		
ПП7.2/Носител на проектот (одберете од предложената листа)	<ul style="list-style-type: none"> ● Општина ● Министерство за труд и социјална политика 		
Партнери за имплементација	<ul style="list-style-type: none"> ● Општина ● Министерство за труд и социјална политика ● Деловна компанија 		
ПП7.2/Позадина на проектот со опис на предизвиците што треба да се адресираат	Јасно демонстрирање грижа за возрасните, можност и повозрасни лица после пензионирање во дијаспората да се вратат назад во општината.		
Краток опис – Како ќе се адресира предизвикот	Изградба на Центар за дневен престој на стари лица		
Работни пакети - групи на акции/активности	<ol style="list-style-type: none"> 1. Изработка на проектна документација (идеен и основен проект, геодетски и др.елaborати); 2. Јавен повик за компанија од страна на МТСП 3. Изградба на Центар за дневен престој на возрасни 		
Детална временска рамка со опис на очекуваните резултати и показатели за успех (на ниво на исход и излезен резултат)	2026 Изработка на проектна документација 2026 Распишување јавен повик 2027 Изградба на Дневен престој за стари лица		
Ризици и претпоставки - Акции за ублажување на ризикот	Недостиг на финансиски средства за реализација на проектот, изборни процеси		
Родова респонсивност	Овозможување на поквалитетен живот и продолжен живот на повозрасни лица		
Веќе спроведени подготвителни активности/чекори	<ul style="list-style-type: none"> ● Избрана локација 		
Статус на потпрограмата/проектот	а) планска документација и подготвен за имплементација преку јавен повик		
Период на реализација	2026-2027		
Очекувани вкупни трошоци	30.000.000,00	Досега инвестирано:	0

Очекувани извори на финансирање :	
- Општински буџет	
- Министерство за труд и соцојална политика	
Општински буџет	Износ
Друг извор (наведете ги поединечните извори на финансирање)	Износ Министерство за труд и социјална политика

П8.3 Реконструкција на санитарен чвор во основно училиште Пирок	Стратешка цел2/Јавни услуги, П8 Образование		
	Подобрување на јавните услуги, поквалитетно здравје		
П8.3/Носител на проектот (одберете од предложената листа)	<ul style="list-style-type: none"> • Општина • Министерство за образование и наука 		
Партнери за имплементација	<ul style="list-style-type: none"> • Општина • Министерство за образование и наука • Деловна компанија 		
П8.3 /Позадина на проектот со опис на предизвиците што треба да се адресираат	Подобрување на условите на учениците и подобрување на здравјето		
Краток опис – Како ќе се адресира предизвикот	Изградба на нов санитарен чвор		
Работни пакети - групи на акции/активности	<ol style="list-style-type: none"> 1. Изработка на проектна документација 2. Јавен повик од страна на МОН 3. Изградба на санитарниот чвор 		
Детална временска рамка со опис на очекуваните резултати и показатели за успех (на ниво на исход и излезен резултат)	2024 втора половина - Изработка на план 2025 прво тромесечје - Реконструкција		
Ризици и претпоставки - Акции за ублажување на ризикот	Недостиг на финансиски средства за реализација на проектот, изборни процеси		
Родова респонсивност	Овозможување на поквалитетен живот и продолжен живот на повозрасни лица		
Веќе спроведени подготвителни активности/чекори	<ul style="list-style-type: none"> • Планска документација 		
Статус на потпрограмата/проектот	а) планска документација и подготвен за имплементација преку јавен повик		
Период на реализација	2024 - 2025		
Очекувани вкупни трошоци	2.400.000.,00	Досега инвестирано:	0
Очекувани извори на финансирање : - Општински буџет - Министерство за образование и наука			

Општински буџет	Износ
Друг извор (наведете ги поединечните извори на финансирање)	Износ Министерство за образование и наука

П2.2 П2.3 П2.4 Регулација на речно корито, долно Палчиште, Камењање и Пирок	Стратешка цел1/П1 Инфраструктура П2 Заштита на животна средина П10 Безбедност и спасување	
	Заштита на животна средина, Безбедност на граѓаните	
П2.2 П2.3 П2.4 /Носител на проектот	<ul style="list-style-type: none"> ● Општина ● Општинско јавно претпријатие ● Министерство за животна средина и просторно планирање ● Министерство за транспорт и врски 	
Партнери за имплементација	<ul style="list-style-type: none"> ● Општина ● Општинско јавно претпријатие ● Деловна компанија 	
П2.2 П2.3 П2.4 /Позадина на проектот со опис на предизвиците што треба да се адресираат	За стабилизација и фиксирање на речното корито предвидени се појасни прагови кои треба да се изведат на хоризонталните прекршувања (почеток и крај на кривина, а на поголемите кривина и на средината), како и на меѓусебно растојание од околу 30м, согласно пресметки за ограничување на ерозивните влијанија.	
Краток опис – Како ќе се адресира предизвикот		
Работни пакети - групи на акции/активности		
Детална временска рамка со опис на очекуваните резултати и показатели за успех (на ниво на исход и излезен резултат)	2025 – речно корито кај долно Палчиште 2026 – речно корито кај Камењане 2027 – речно корито Пирок	
Ризици и претпоставки - Акции за ублажување на ризикот	Недостиг на финансиски средства за реализација на проектот, изборни процеси	
Родова респонзивност	Зголемена безбедност и услови за прошетка на мајки со деца	
Веќе спроведени подготвителни активности/чекори	<ul style="list-style-type: none"> ● Техничката документација е завршена 	
Статус на потпрограмата/проектот	а) скоро целосно развиен, со планска документација	
Период на реализација	2025 - 2027	

Очекувани вкупни трошоци		Досега инвестирано:	0
Очекувани извори на финансирање : - Општински буџет - Министерство за транспорт и врски - Министерство за животна средина и просторно планирање			
Општински буџет	Износ		
Друг извор (наведете ги поединечните извори на финансирање)	Износ Биро за рамномерен регионален развој Министерство за транспорт и врски Министерство за животна средина и просторно планирање		

7. РАЗВОЈНИ ПРОГРАМИ

Со цел ИЛРП да биде блиску поврзан со буџетскиот процес во општината, направена е примарна анализа на приходите и расходите на општината по сметки, за 2021 и 2022 година и на вкупни расходи по надлежности за 2021 и 2022 година. Наодите се орезентирани во трите табели подолу.

Табела. Приходи на општината по сметки за 2021 и 2022 година

Приходна сметка	2021	2022	Раст 2022/2021	Структура 2021%	Структура 2022%	% променана структура
Основен буџет на општините	82,564,534	94,917,921	1.149	32.297532	34.538731	2.2411988
Донации	2,110,297	1,721,160	0.815	0.8255044	0.6262957	-0.199208726
Кредити	6,060,752	0	/	2.3708404	0	-2.37084
Самофинансир ачки активности	127,555	806,809	6,325	0.0498969	0.2935816	0.2436848
Дотации	164,774,146	177,370,000	1,076	64.456226	64.541392	0.0851655
Вкупен приход	255,637,284	274,815,890	1.075	100	100	0

Табела. Расходи на општината по сметки за 2021 и 2022 година

Расходна сметка	2021	2022	Раст 2022/2021	Структура 2021%	Структура 2022%	% промена на структура
Основен буџет на општините	81,680,175	93,785,840	1.148208118	32.062507	34.379765	2.3172579
Донации	2,110,297	1,649,316	0.78155634	0.8283701	0.6046019	-0.223768
Кредити	6,060,752	0	0	2.3790706	0	-2.379071
Самофинансира чки активности	127,555	451,437	3.539155658	0.0500701	0.1654866	0.1154165
Дотации	164,774,146	176,907,126	1.073634003	64.679982	64.850146	0.1701644
Вкупен приход	254,752,925	272,793,719	1.070816828	100	100	0

Табела: Вкупни расходи на општината по надлежности во 2021 и 2022 година

Надлежност	2021	2022	Раст 2022/2021	Структура 2021%	Структура 2022%	% променана структура
А- Советнаопштина	6,926,624	10,921,503	1.576742581	2.7189576	4.0035757	1.2846181
А1-Изборни Активности	1,500,000	3,390,000	2.26	0.5888058	1.2426972	0.6538914
Д- Градоначалник	2,818,228	4,866,220	1.72669493	1.1062593	1.7838461	0.6775867
Е-Општинска администрација	36,374,215	34,663,126	0.952958737	14.278233	12.706717	-1.571515
Ф- Урбанопланирање	0	5,132,823	0	0	1.8815767	1.8815767
Г- Локален економски развој	0	0	0	0	0	0
Ј- Комунални дејности	40,954,686	34,925,198	0.852776603	16.076238	12.802787	-3.273451
К - Култура	115,566	208,059	1.800347853	0.045364	0.0762697	0.0309058
Л - Спорт и рекреација	530,000	710,000	1.339622642	0.2080447	0.2602699	0.0522252
М - Програми за развој	169,333	298,328	1.761782996	0.0664695	0.1093603	0.0428908
Н - Образование	164,485,819	172,721,080	1.050066693	64.566803	63.315637	-1.251166
Р - Заштита на животна средина и природа	0	0	0		0	0
Т - Унапредување на здравствена заштита	0	0	0		0	0
В - Социјална заштита и заштита на деца	878,454	4,957,382	5.643302893	0.3448259	1.817264	1.4724381
W- Противпожарна заштита	0	0	0		0	0
Q - Заштита и спасување	0	0	0		0	0
X - Родова еднаквост	0	0	0		0	0
Вкупно	254,752,925	272,793,719	1.070816828	100	100	0

Табела Буџет на ИЛРП и динамика на финансирање

Програма бр.	Потпрограма/ Проект	Почеток на потпрограмата проектот	Време за спроведување на потпрограмата проектот	Процентата вредност на потпрограмата проектот	Динамика на финансирање				
					Година I	Година II	Година III	Година IV	ВКУПНО
П1	ПП1.1	2024	12 месеци	9.500.000,00	✓	✓			
	ПП1.2	2025	12 месеци	10.500.000,00		✓			
	ПП1.3	2026	12 месеци	6.500.000,00			✓		
	ПП1.4	2027	12 месеци	4.500.000,00				✓	
П2	ПП2.1	2024	48 месеци	1.000.000,00	✓	✓	✓	✓	
	ПП2.2	2024	12 месеци		✓				
	ПП2.3	2025	12 месеци			✓			
	ПП2.4	2026	12 месеци				✓		
	ПП2.5	2024	48 месеци	45.000.000,00	✓	✓	✓	✓	
	ПП2.6	2024	12 месеци	2.000.000,00	✓				
	ПП2.7	2025	12 месеци	2.000.000,00		✓			
	ПП2.8	2026	16 месеци	2.544.000,00			✓		
П3	ПП3.1	2024	12 месеци		✓				
	ПП3.2	2024	48 месеци	100.000,00	✓	✓	✓	✓	
П4	ПП4.1								
	ПП4.2	2024	16 месеци	12.000.000,00	✓	✓			
	ПП4.3	2025	16 месеци	15.000.000,00		✓	✓		
П5	ПП5.1								
	ПП5.2								
П6	ПП6.1	2025	12 месеци	33.000.000,00		✓			
	ПП6.2	2026	12 месеци	33.000.000,00			✓		
	ПП6.3	2027	12 месеци	33.000.000,00				✓	
	ПП6.4	2024	24 месеци	100.000,00	✓	✓			
	ПП6.5	2024	24 месеци	100.000,00	✓	✓			
П7	ПП7.1	2025	24 месеци	24.000.000,00	✓	✓			
	ПП7.2	2026	24 месеци	30.000.000,00		✓	✓		
П8	П8.1								
	П8.2								
	П8.3	2024	9 месеци	2.400.000	✓				

Потпрограма / Проекти	Процентна вредност на потпрограмата проектот	Извори на финансирање (вредности)							
		Примарен општински буџет (сопствени извори на приходи)	Општински буџет на субвенции - Трансфери од централната власт	Заем	Донација	ИПА ИПАРД	Донација од приватен сектор	ЈПП	Самопридонес од граѓаните
ПП1.1	9.500.000,00	1.500.000,00	8.000.000,00						
ПП1.2	10.500.000,00								
ПП1.3	6.500.000,00								
ПП1.4	4.500.000,00								
ПП2.1	1.000.000,00								
ПП2.2									
ПП2.3									
ПП2.4									
ПП2.5	45.000.000,00			100%					
ПП2.6	2.000.000,00								
ПП2.7	2.000.000,00								
ПП2.8	2.544.000,00		2.544.500,00						
ПП3.1									
ПП3.2	100.000,00								
ПП4.1									
ПП4.2	12.000.000,00		12.000.000,00						
ПП4.3	15.000.000,00		15.000.000,00						
ПП5.1									
ПП5.2									
ПП6.1	33.000.000,00		33.000.000,00						
ПП6.2	33.000.000,00		33.000.000,00						
ПП6.3	33.000.000,00		33.000.000,00						
ПП6.4	100.000,00								
ПП6.5	100.000,00								
ПП7.1	24.000.000,00		24.000.000,00						
ПП7.2	30.000.000,00		30.000.000,00						
П8.1									
П8.2									
П8.3	2.400.000								

11. План за спроведување на ИЛРП

Спроведувањето на Интегрираниот план за локален развој се заснова врз имплементацијата на предложените активности во рамките на целите, приоритетите и мерките. Имплементацијата на планот за развој се реализира преку:

- Спроведување на активностите што ги планира и спроведува Општината како единица на локалната самоуправа во Република Северна Македонија, во рамките на планираниот временски период;
- Спроведување активности каде што како носители се јавуваат регионални, јавни (државни тела) и институции, надвор од надлежноста на локалната самоуправа, а кои придонесуваат за постигнување на целите на ИЛРП;
- Спроведување активности и проекти на други главни засегнати страни (деловни субјекти, граѓанскиот сектор и др. институции) кои ги поддржуваат поставените цели и придонесуваат да се постигнат поставените индикатори.

За првиот сегмент од спроведувањето, се подготвува акциски план за спроведување на целите, приоритетите и мерките со буџетската рамка. Вториот и третиот сегмент на имплементацијата се следат преку Базата на податоци на другите учесници во развојот. Базата содржи информации за планираните инвестиции, проекти и активности кои се планираат и се спроведуваат од страна на споменатите засегнати страни и ќе придонесат за постигнување на нашите цели. Со цел да се контролира спроведувањето на поставените цели, неопходно е да се воспостави систем за следење и известување, заснован врз базата на податоци и врз извештаите за постигнатите резултати. Целта на системот за мониторинг и известување е да се обезбедат доволно информации за евалуација кои ќе им помогнат на носителите на спроведувањето на ИЛРП, и тоа за следните елементи:

- Успешно постигнување на поставените цели за одреден период;
- Причините за евентуалниот недостаток на поставените цели;
- Потребните ресурси (материјални, човечки, финансиски) за постигнување на планираните цели;
- Релевантност на планираните приоритети и мерки;
- Финансиска ефикасност во спроведувањето на мерките.

Имплементацијата на ИЛРП се врши преку Акцискиот план за имплементација и врз основа на веќе утврдените приоритети и мерки. Планот за имплементација дава преглед на приоритетните проекти и на најважните елементи за нивно спроведување/имплементација. Акцискиот план за

спроведување на ИПЛР се подготвува и се усвојува заедно со Буџетот за следната фискална година. Основата за подготовка на Акцискиот план е координацијата меѓу главните засегнати страни на локално ниво. Носители на подготовката на Акцискиот план се претставници на општинската администрација (ЛЕР одделение), кои се во интензивна соработка со тимот за изработка и со идното тело одговорно за следење и мониторинг на ИПЛР.

План за следење Едноставен метод за следење на постигнатите резултати наспроти клучните индикатори за успешност, којшто најдобро и наједноставно може да се претстави табеларно:

Број Проект	Име на проект	Статус на проектот	Остварени резултати	Дополнителни коментари
		Завршен		
		Делумно завршен		
		Реализацијата не е започната		

Предлог индикатори:

- Должина на изградени километри инфраструктурни објекти
 - Патишта
 - Водовод и канализација
- Број на изградени планинарски патеки
- % на покриеност на населението со водоводна или канализациона мрежа
- % на раст во мобилизирање на фондови
- % на зголемување на број на туристи
- % на зголемување на приходи од ДДВ
- % на опфатени деца во новите градинки
- Број на изградени кабинети за кабинетска настава
- Број на формирани женски спортски клубови и играорни групи

12. ПЛАН ЗА МОНИТОРИНГ И ЕВАЛУАЦИЈА НА ИЛРП

Следењето на спроведувањето на Планот ќе се врши и на ниво на реализација на планираните активности и резултати и на ниво на успешност во однос на остварување на стратешките цели. На стратешко ниво, локалната самоуправа ќе врши периодична оценка за спроведувањето на планот по изминување на 4 години од нејзиното донесување. Препораките од периодичната евалуација ќе се користат по потреба за ревизија на развојните планови. Многу е важно континуирано да се следат сите индикатори како се реализираат плановите, и да бидат почетна однова за изготвување на следната Стратегија за локален економски развој.

Успешноста на Стратегијата за локален економски развој ќе се оценува според следните критериуми:

- Важност: Дали целите и резултатите од планот кореспондираат со потребите и приоритетите на локалниот економски развој?
- Ефективност: Степенот до кој се постигнати целите, односно дали мерките и активностите ги дадоа очекуваните резултати? Дали можеше да се постигне повеќе?
- Ефикасност: Дали се искористени сите расположливи ресурси во спроведувањето на развојните планови? Дали целите и резултатите беа постигнати со најмали можни ресурси?
- Одржливост: Дали мерките и активностите што се спроведуваат во рамките на планот се одржливи и дали ќе имаат позитивни ефекти врз локалниот економски развој на општината и по завршувањето на периодот на 2024-2027 година?

Системот за мониторинг и известување се базира врз два клучни елементи:

- базата на податоци која содржи информации за постигнатите резултати и
- извештаите кои треба да обезбедат информации за постигнатите резултати на концизен и јасен начин.

Проектната база ќе обезбеди увид во проектите и нивниот статус на сите засегнати страни вклучени во локалниот развој (деловните субјекти, јавните претпријатија, институциите, Општината, граѓанскиот сектор итн.), кои придонесуваат за постигнување на целите на ИЛРП. Проектната база ќе биде воспоставена по усвојувањето на ИЛРП од Советот на општината и ќе се следи и дополнува континуирано во текот на програмскиот период. Базата се воспоставува единствено заради систематски преглед на активностите во општината. Еднаш годишно ќе се бара известување од носителот/-ите на проектот за статусот на проектот. За целите на имплементацијата, се формира Координативен одбор/тело за следење и мониторинг на Интегрираниот план за локален развој 2024 – 2027, со Одлука на Советот на Општината. Подготовката на Извештајот административно ќе ја води, ќе ја помага и поддржува Одделението за локален економски развој. Извештајот го усвојува

Советот на Општината. Извештајот за имплементација на проектот се состои од финансиски и описен дел. Во финансискиот извештај накратко се опишува нивото на финансиската реализација во однос на планираниот процент на реализација на проектот, роковите, изворите на финансирање и други потребни информации. Дескриптивниот дел накусо ги опишува постигнатите конкретни резултати од спроведените развојни мерки во извештајниот период, користејќи соодветни индикатори за резултатите (за секоја мерка/активност утврдена во ИЛРП, се избира соодветен индикатор). Извештајот, исто така, ги опишува главните засегнати страни вклучени во спроведувањето на проектот и изготвувањето на извештајот, како и реализацијата на планираните средства и постигнатите резултати според планираните мерки.

Евалуација



Интегрираните развојни планови се континуиран процес кој никогаш не завршува. Затоа е многу важно континуирана евалуација на реализирање на плановите, и како остранување на тесни грла, така и дефинирање нови активности.

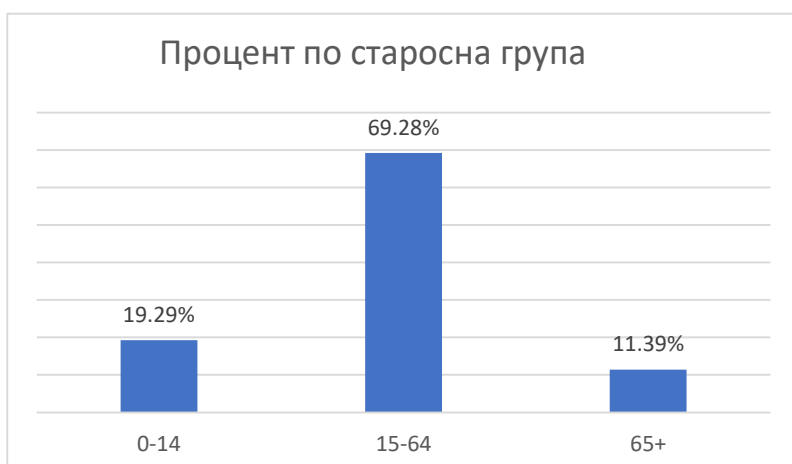
Демографски податоци

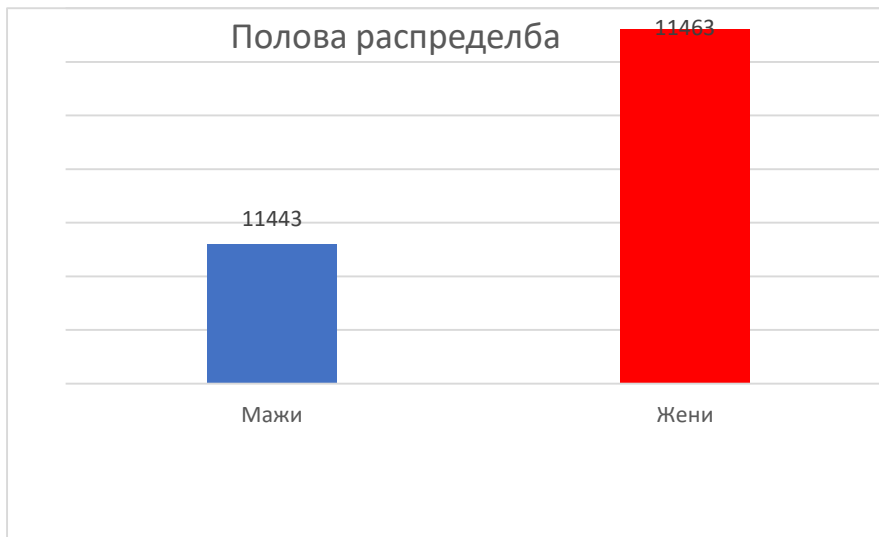
Демографскиот аспект на анализата ги вклучува следните податоци:

- вкупниот број на населението (за 2019, 2020 и 2021 година), категоризација на населението (според возраст, образование, пол);
- население по населени места;
- стапка на наталитет и смртност (однос помеѓу годишниот број на родени и умрени)
- миграции кон и од општината;

Според последниот попис на населението од 2021 година, во општина Боговиње живеат 22.906 жители на површина од 143,44 км², со густина на населеност од 160 жители/км², што е на ниво на густина на населеност во Полошкиот регион. Во општина Боговиње живее 1,24 % од вкупното население во Република Северна Македонија. Националната структура на населението е следна: албанци 20.475 (89,38%); македонски 16 (0,06%); 806 (3,5%); власи 1 (0,004%); срби 2 (0,008%), бошњаци 6 (0,026%); други 35 (0,15%) и 1567 (6,84%) лица за кои се добиени податоци од административни извори. Во населените места што лежат во зарамни делови на општината, бројот на жители е поголем, додека во планинските населени места, поради географската положба, бројот на жители е помал. Во населеното место Боговиње живеат 5239 жители, Пирок 3963 жители, Камењане 3654 жители, Долно Палчиште 2563 жители, Горно Седларце 1521 жител, Синичане 1205 жители, Горно Палчиште 2563 жители, Раковец 577, Јеловјане 283, Ново Село 877, Новаке 174 и Селца е Кеч 86 жители. Според статистичките податоци, поволна е и старосната структура на населението: 19,29% се на возраст од 0 до 14 години, 69,3% се на возраст од 15 до 64 години и 11,39% се на возраст над 65 години.

	Население	Домаќинства	Станови
Боговиње	22 906	6 457	7 759





Полова структура по години

	2019	2020	2021
Вкупно	31 094	31 070	22 906
Жени	15 897	15 917	11 443
Мажи	15 197	15 159	11 463

Од податоците прикажани во табелата и графиконот, може да се забележи дека вкупниот број на резиденти жители е намален како резултат на внатрешната и надворешната миграција. Што се однесува до внатрешните миграции на населението во општина Боговиње статистичките податоци од 2017 година покажуваат релативна рамнотежа на движењата во однос на имигрантите и лицата раселени во други општини од Република Северна Македонија. Вкупниот број на населени лица е 86, од кои 60 се населени од другите општини во општина Боговиње и 26 се доселиле во општината од различни населени места. Што се однесува до иселувањето, од податоците презентирани во публикацијата на статистичкиот субјект, произлегува дека само едно лице емигрирало во периодот 2013-2017 година. Овие бројки не можат да се земат како основа бидејќи бројката е многу поголема.

Либерализацијата на визите, сиромаштијата, невработеноста и голем број други социјални и економски фактори од една страна и олеснувањето и подготвеноста на земјите од Европската Унија да ја пречекаат работната сила од балканските земји овозможуваат раст на емиграцискиот тренд на младата работоспособна популација. На територијата на општина Боговиње има тренд на иселување во странство и за жал, тој тренд само ќе се зголемува доколку не се преземат конкретни мерки за запирање на оваа појава.

Вкупно резидентно население

Табела: Вкупно резидентно население по 5 годишни возрастни групи и пол

Возрасна група	Вкупно	Мажи	Жени	Структура
Вкупно	22,906	11,443	11,463	100%
0-4	1,289	692	597	6%
5-9	1,634	859	775	7%
10-14	1,496	773	723	7%
15-19	1,539	801	738	7%
20-24	1,608	844	764	7%
25-29	1,696	850	846	7%
30-34	1,710	842	868	7%
35-39	1,636	809	827	7%
40-44	1,566	822	744	7%
45-49	1,596	727	869	7%
50-54	1,611	802	809	7%
55-59	1,611	777	834	7%
60-64	1,305	614	691	6%
65-69	1,052	523	529	5%
70-74	737	333	404	3%
75-79	460	218	242	2%
80-84	229	108	121	1%
85-89	105	36	69	0%
90-94	23	11	12	0%
95-99	3	2	1	0%

Извор : Државен завод за статистика, МакСтат база на податоци од Пописот од 2021 година

Демографски податоци според пол и возраст во општина Боговиње се прикажани, во табела подолу. Вкупниот број на население изнесува 22.906 жители. Според родовата структура, мажи се вкупно 11.443 или 49,95% од вкупното население, а бројот на жени изнесува 11.463 или 50.05 % од вкупниот број на жители.

Согласно класификацијата на возрастни групи може да се евидентира дека младите возрастни групи од 0-19 години учествуваат со вкупен процент од 26% од вкупниот број на население или 5.958 жители (3.125 мажи и 2.833 жени).

Возрасните групи од 20-64 години се застапени со процент од 63% од вкупното население, односно 14.339 жители (од кои 7.087 мажи и 7.252 жени).

Старосните групи од 65+ години учествуваат со процент од 11% од вкупниот број на население, односно 2.609 жители (од кои 1.231 мажи и 1.378 жени).

Стапка на природен прираст

Табела: Стапка на природен прираст на 1000 жители 2016-2022

Година	Живородени деца	Умрени	Вкупно население	Стапка на наталитет	Стапка на морталитет	Стапка на природен прираст
2016	348	214	30,928	11.3	6.9	4.3
2017	288	189	31,000	9.3	6.1	3.2
2018	299	210	31,075	9.6	6.8	2.9
2019	264	196	31,114	8.5	6.3	2.2
2020	272	310	31,029	8.8	10.0	-1.2
2021	241	300	22,950	10.5	13.1	-2.6
2022	239	207	22,906	10.4	9.0	1.4

Извор : Државен завод за статистика, МакСтат база на податоци од Пописот од 2021 година

Согласно податоците во табелата погоре, во која се прикажани статистички показатели за број на живородени деца, број на умрени, стапката на наталитет, стапката на морталитет, може да се евидентира и стапка на природен прираст за секоја од годините кои се предмет на анализа, која варира од 4.3 во 2016 година до -2.6 во 2021 година. Од истоимените податоци се утврдува просечна стапка на природен прираст од 1.5, која сепак е на завидно ниво во споредба со националниот просек.

Стапката на морталитет е скоро константна низ годините, со исклучок на 2020 година (10.5) и 2021 година (13.1), како резултат на пандемијата на вирусот Ковид-19. Во 2022 година бројот на умрени се намалува со слични вредности како во годините пред пандемијата и таа изнесува 9.0.

Во однос на стапката на наталитет се забележува дека опаѓа со текот на годините од 11.3 во 2016 година до 8.8 во 2020 година. Стапките од 10.5 во 2021 година и 10.4 во 2022 година може да дава лажна слика за зголемување на наталитетот, од причина што вкупниот број на жители опаѓа во текот на тие две години и од податоците за живородени деца од кои се гледа намалување на бројот на живородени деца од 2016 до 2022 година.

Доселени и отселени граѓани во општина Боговиње

Табела: Вкупно доселени и отселени граѓани во општина Боговиње

Година	Вкупно доселени	Доселени од друга општина	Доселени од друго место во иста општина	Доселени граѓани од други држави	Вкупно отселени	Отселени во друга општина	Отселени во друго место во иста општина	Отселени граѓани во други држави
2012	80	67	6	7	80	67	6	7
2013	51	45	6	-	80	67	6	7
2014	108	69	39	-	136	87	39	10
2015	61	54	7	-	83	62	7	14
2016	84	66	18	-	102	69	18	15
2017	86	60	26	-	113	86	26	1
2018	85	62	23	-	99	76	23	-
2019	87	61	26	-	116	87	26	3
2020	57	45	12	-	99	72	12	15
2021	79	67	12	-	125	93	12	20
2022	72	60	12	-	112	66	12	34

Извор : Државен завод за статистика, МакСтат база на податоци од Пописот од 2021 година

Согласно податоци на Државниот завод за статистика за бројот на вкупно доселени и отселени граѓани во општина Боговиње се дадени во табеларниот приказ, од која може да се забележи дека миграциите на отселување од општина Боговиње во друга општина или во странска држава растат со текот на годините. Освен во 2012 година, во сите години што следуваат односот на доселени и отселени лица има негативен предзнак, што значи дека постои постојано намалување на бројот на население како резултат на отселување, а најголема разлика од -46 жители се забележува во 2021 година.

СЕКТОРСКИ АНАЛИЗИ

Пазар на трудот

Анализата на пазарот на труд ни дава преглед на динамиката, трендовите и условите што ја обликуваат работната сила во општина Боговиње. Истата ја опфаќа вработеноста, невработеноста, учеството на работната сила и придружните фактори кои влијаат на распределбата на човечките ресурси. Оваа анализа дава преглед на функционирањето на локалната економија, формулирањето на политиките и општествената благосостојба.

Во општина Боговиње има 18.487 работоспособно население (15+ години) од кои 9,119 мажи и 9,368 жени. Во општината има 3.849 вработени лица од кои 2,890 мажи и 959 жени, и 1.832 невработени лица од кои 1.171 се мажи, а 661 жени.

Табела: Работоспособно население, вработени и невработени лица, 2021 година

Возрасна група	Работоспособно население			Вработени			Невработени		
	Вкупно	Мажи	Жени	Вкупно	Мажи	Жени	Вкупно	Мажи	Жени
15+	18,487	9,119	9,368	3,849	2,890	959	1,832	1,171	661
15-19	1,539	801	738	30	23	7	158	98	60
20-24	1,608	844	764	259	175	84	329	185	144
25-29	1,696	850	846	508	354	154	296	161	135
30-34	1,710	842	868	601	407	194	270	160	110
35-39	1,636	809	827	586	402	184	198	119	79
40-44	1,566	822	744	535	396	139	149	96	53
45-49	1,596	727	869	388	308	80	132	101	31
50-54	1,611	802	809	388	328	60	147	117	30
55-59	1,611	777	834	325	285	40	89	78	11
60-64	1,305	614	691	182	168	14	48	44	4
65+	2,609	1,231	1,378	47	44	3	16	12	4

Извор: ДЗС, Попис 2021

Овој извештај ги анализира стапките на активност, стапките на вработеност и стапките на невработеност во различни возрасни групи.

Табела: Стапка на активност, стапка на вработеност, стапка на невработеност, во возраст и пол, 2021 година

Возрасна група	Стапка на активност			Стапка на вработеност			Стапка на невработеност		
	Вкупно	Мажи	Жени	Вкупно	Мажи	Жени	Вкупно	Мажи	Жени
15+	30.7%	44.5%	17.3%	20.8%	31.7%	10.2%	32.2%	28.8%	40.8%
15-19	12.2%	15.1%	9.1%	1.9%	2.9%	0.9%	84.0%	81.0%	89.6%
20-24	36.6%	42.7%	29.8%	16.1%	20.7%	11.0%	56.0%	51.4%	63.2%
25-29	47.4%	60.6%	34.2%	30.0%	41.6%	18.2%	36.8%	31.3%	46.7%
30-34	50.9%	67.3%	35.0%	35.1%	48.3%	22.4%	31.0%	28.2%	36.2%
35-39	47.9%	64.4%	31.8%	35.8%	49.7%	22.2%	25.3%	22.8%	30.0%
40-44	43.7%	59.9%	25.8%	34.2%	48.2%	18.7%	21.8%	19.5%	27.6%
45-49	32.6%	56.3%	12.8%	24.3%	42.4%	9.2%	25.4%	24.7%	27.9%
50-54	33.2%	55.5%	11.1%	24.1%	40.9%	7.4%	27.5%	26.3%	33.3%
55-59	25.7%	46.7%	6.1%	20.2%	36.7%	4.8%	21.5%	21.5%	21.6%
60-64	17.6%	34.5%	2.6%	13.9%	27.4%	2.0%	20.9%	20.8%	22.2%
65+	2.4%	4.5%	0.5%	1.8%	3.6%	0.2%	25.4%	21.4%	57.1%

Извор: пресметки на авторот врз основа на податоците на ДЗС, Попис 2021 година

Стапките на активност го претставуваат делот од населението во секоја возрасна група што е вработена или невработена т.е. ангажирана во некоја форма на активност поврзана со вработувањето. Стапката на активност во општината е мала и изнесува 30,7 %. Јазот помеѓу мажите и жените кај активноста е многу голем и истиот изнесува 27,2 п.п. Жените имаат многу мала стапка на активност од 17,3%.т.е од 9.368 работоспособни жени на возраст од 15+ години само 1.620 жени се вработени или невработени.

Стапките на вработеност го претставуваат процентот на поединци во секоја возрасна група кои се вработени (формално и неформално). Стапката на вработеност во општината е мала и изнесува 20,8 % т.е. има 3.849 вработени лица. Јазот помеѓу мажите и жените кај вработеноста е голем и истиот изнесува 21.5 п.п.. Жените имаат многу мала стапка на вработеност од 10,2%.

Стапките на невработеност го претставуваат процентот на поединци кои активно бараат вработување, но моментално се невработени во секоја возрасна група. Начинот на барање на работа не е ограничен само на барање на работа преку Агенцијата за вработување и може да вклучува и други начини на барање на работа како барање преку пријатели и познаници, пуштање на апликации за вработување директно кај работодавач и др. Стапката на невработеност во

општината е голема и изнесува 32,2 %. Јазот помеѓу мажите и жените кај невработеноста е голем и истиот изнесува 12 п.п.. Жените имаат голема стапка на невработеност од 40.8%.

Економски аспект

На ниво на општина, економската анализа служи како витална алатка за разбирање и подобрување на локалната економска динамика. Со искористување на податоците за деловните субјекти, угостителските и сместувачките капацитети и земјоделските сектори, оваа анализа има за цел да ја разоткрие економски активност. Таквите информации ја формираат основата за информирани одлуки за политики, стратешко планирање и поттикнување одржлив развој.

Во општина Боговиње во 2020 година има 432 активни деловни субјекти. Најголем дел од нив се микро деловни субјекти и истите изнесуваат 74% од вкупниот број на деловни субјекти. Малите деловни субјекти изнесуваат 25%, а средните 1% од вкупниот број на деловни субјекти. Во општината нема големи претпријатија со повеќе од 250 вработени.

Табела: Активни деловни субјекти по големина, состојба 31 декември

Година	Вкупно	Микро	Мали	Средни	Големи
2011	377	273	104	-	-
2012	360	280	79	1	-
2013	338	264	73	1	-
2014	340	263	75	2	-
2015	356	275	78	3	-
2016	397	312	82	3	-
2017	400	314	82	4	-
2018	403	310	89	4	-
2019	422	325	92	5	-
2020	432	321	107	4	-

Извор: ДЗС

Гледано од 2011 година до 2020 година има зголемување на вкупниот број на деловни субјекти. Во анализирано по големина на деловен субјект има зголемување кај микро компаниите од 273 на 321, кај малите од 104 на 107 деловни субјекти. Исто така во 2020 година има 4 средни деловни субјекти. Во општината нема голем деловен субјект.

Во однос на структурата на деловните субјекти по големина во општината може да се забележи дека нема позначајни промени со исклучок на зголемување на учеството на средните претпријатија.

Анализирано по сектори на дејност најголем број на деловни субјекти во 2021 година има во секторот Трговија на големо и трговија на мало; поправка на моторни возила и мотоцикли по што следува Преработувачка индустрија и Градежништво. Овие сектори ги опфаќаат 70% од вкупниот број на деловни субјекти.

Во однос на 2021 година најголемо зголемување во однос на 2011 година има на бројот на деловни субјекти во секторот Преработувачка индустрија од 58 на 90 деловни субјекти и во секторот Градежништво од 47 на 71 деловни субјекти.

Табела: Активни деловни субјекти по сектори на дејност според НКД Рев.2, состојба 31 декември

Година	2011	2016	2021	Разлика во 2021 во однос на 2011 година	Структура 2011	Структура 2021
Вкупно	377	397	439	62	100%	100%
А Земјоделство, шумарство и рибарство	11	22	12	1	3%	3%
Б Рударство и вадење на камен	0	0	0	0	0%	0%
В Преработувачка индустрија	58	68	90	32	15%	21%
Г Снабдување со електрична енергија, гас, пареа и климатизација	0	0	0	0	0%	0%
Д Снабдување со вода; отстранување на отпадни води, управување со отпад; санација на околината	3	4	3	0	1%	1%
Ѓ Градежништво	47	46	71	24	12%	16%
Е Трговија на големо и трговија на мало; поправка на моторни возила и мотоцикли	143	142	148	5	38%	34%
Ж Транспорт и складирање	25	22	18	-7	7%	4%
З Објекти за сместување и сервисни дејности со храна	37	36	38	1	10%	9%
С Информации и комуникации	0	1	6	6	0%	1%
И Финансиски дејности и дејности на осигурување	0	0	0	0	0%	0%
Ј Дејности во врска со недвижен имот	0	0	0	0	0%	0%
К Стручни, научни и технички дејности	9	9	10	1	2%	2%
Л Административни и помошни услужни дејности	2	2	4	2	1%	1%
Љ Јавна управа и одбрана; задолжително социјално осигурување	0	1	1	1	0%	0%
М Образование	7	6	6	-1	2%	1%
Н Дејности на здравствена и социјална заштита	23	24	19	-4	6%	4%
Њ Уметност, забава и рекреација	2	3	1	-1	1%	0%

О Други услужни дејности	10	11	12	2	3%	3%
П Дејности на домаќинствата како работодавачи	0	0	0	0	0%	0%
Р Дејности на екстратериторијални организации и тела	0	0	0	0	0%	0%

Извор: ДЗС

Во однос на структурата на деловните субјекти по сектори на дејност во општината во 2021 година најголемо учество од 34% имаат деловните субјекти во секторот Трговија на големо и трговија на мало; поправка на моторни возила и мотоцикли, по што следи Преработувачка индустрија со 21% и Градежништво со 16% од вкупниот број на деловни субјекти.

Во однос на трендовите на структурата на деловните субјекти во општината може да се види дека најголемо зголемување има кај Преработувачка индустрија каде што учеството е зголемено за 6 п.п. по што следи секторот Градежништво со 4 п.п. Исто така, може да се забележи пад во секторот Трговија на големо и трговија на мало; поправка на моторни возила и мотоцикли за 4 п.п.

Географската положба на општина Боговиње ја прави сосема погодна за развој на руралниот и планинскиот туризам. Во оваа општина се наоѓа Боговинското Езеро, кое е едно од 39-те езера на Шар Планина и како и останатите го промовираат руралниот туризам. Ова езеро се наоѓа помеѓу Брустовец (Бориславец) и Мала Смрека на 1.936 м надморска височина, со длабочина до 2,2 метри и површина од 66.880 м. Се наоѓа во карпест слив, со многу издолжена форма, со голема разлика во ширината, па се разликува од сите други езера. Мноштвото реки и потоци на општината и даваат посебна карактеристика и вредност во однос на руралниот и алтернативниот туризам.

Покрај Боговинското Езеро, атракција се двете планинарски куќи во Урвич, кои имаат за цел да ја претстават нашата општина како стабилна и безбедна туристичка дестинација, во која ќе биде вклучено и гостопримството на домашните и странските туристи. Исто така, овој регион е атрактивен за екстремни спортови.

Угостителските и сместувачките капацитети се составен дел од економското ткиво на општината, особено во регионите зависни од туризмот или угостителството. Анализирањето на овие капацитети фрла светлина врз атрактивноста на регионот како туристичка дестинација, неговата способност да биде домаќин на посетители и потенцијалот за економска експанзија преку туристичката индустрија. Проценката на трендовите во овие сектори овозможува стратешки инвестиции и подобрувања за да се зајакне привлечноста на областа и кај домашните и кај меѓународните посетители.

Нема најнови статистички податоци за капацитетите во угостителството и врз основа на последните расположливи податоци од Попис на капацитетите во угостителството од 2016 година може да се забележи дека во општината има 132 угостителски објекти со капацитет од 6,443 лица,. Истите се со површина од 9,269 м² и вработуваат 238 лица.

Табела: Капацитети во угостителството, 2016 година

Број на угостителски објекти	Број на седишта	Површина на објектите во м ²	Број на вработени
132	6,443	9,269	238

Извор: ДЗС, Попис на капацитетите во угостителството, во Република Македонија, 2016

Во однос на капацитетите за сместување може да се забележи дека има 1 угостителски објект со 8 соби. Истиот е со површина од 110 м² и има 4 вработени.

Табела: Капацитети за сметување, 2016 година

Број на угостителски објекти	Број на соби	Број на легла	Површина на објектите во м ²	Број на вработени
1	8	10	110	4

Извор: ДЗС, Попис на капацитетите во угостителството, во Република Македонија, 2016

Земјоделскиот сектор, опфаќајќи ги површините на обработлива површина и земјоделското производство, може да игра релевантна улога во општината. Испитувањето на земјоделските податоци го преставува придонесот за локалната економија и неговото значење во поширокиот синџир на снабдување со храна.

Вкупната земјоделска површина во општината во 2022 година е 10.711 хектари од кои 5.053 се обработлива површина т.е. 47%. Од вкупната обработлива површина 3.789 хектари се ораници и бавчи, 1.234 хектари ливади и 47 хектари овоштарници. Нема позначителни промени во обработливите површини во однос на 2014 година.

Табела: Земјоделски површини по категории на користење, во хектари, по години, според НТЕС 2013

Година	Земјоделска површина	Вкупна обработлива површина	Ораници и бавчи	Овоштарници	Лозја	Ливади
2014	10,701	5,053	3,732	47	-	1,274
2015	10,716	5,062	3,738	47	-	1,277
2016	10,713	5,065	3,744	42	-	1,279
2017	10,708	5,047	3,712	42	-	1,293
2018	10,704	5,043	3,713	42	-	1,288
2019	10,704	5,043	3,709	42	-	1,292
2020	10,711	5,055	3,768	42	-	1,245
2021	10,710	5,060	3,777	42	-	1,241
2022	10,711	5,064	3,789	41	-	1,234

Извор: ДЗС

Во општината најголемо е производството има на пченка со 5,857 тони, по што следуваат пченица со 2.565 тони, луцерка со 1,811 тони и компири со 1,539 годишно производство. Во однос на 2014 година може да се забележи најголемо зголемување на производството кај пченката и пченицата, а најголем пад кај компири, пиперки, луцерка и домати.

Табела: Површини и производство на посеви, по години, според НТЕС 2013

Година	Вкупно производство во тони			Кг по хектар		
	2014	2018	2022	2014	2018	2022
Пченица	1,934	2,926	2,565	3,295	5,097	4,740
Рж	17	25	-	1,018	1,653	-
Јачмен	84	141	144	1,708	2,279	1,603
Овес	36	37	-	1,059	1,700	-
Пченка	4,555	6,333	5,857	3,686	5,304	4,663
Ориз	-	-	-	-	-	-
Сончоглед	-	-	-	-	-	-
Тутун	-	-	-	-	-	-
Компири	2,455	2,797	1,539	10,537	11,606	6,903
Кромид	338	359	302	4,275	4,538	3,506
Лук	7	-	-	3,300	-	-
Грав-главен посев	-	-	-	-	-	-
Грашок-зрно	142	194	170	3,649	4,741	3,606
Леќа	-	-	-	-	-	-
Зелка	270	334	245	9,000	9,278	6,792
Домати	1,244	1,212	726	12,955	12,625	7,330
Пиперки	1,447	1,143	781	13,399	10,583	7,438
Краставици	105	87	28	7,500	7,909	5,500
Бостан	828	986	455	13,355	14,290	6,500
Детелина	-	-	-	-	-	-
Луцерка	2,438	2,496	1,811	5,657	5,943	4,539
Граор	476	477	357	6,516	6,811	6,375
Добиточен грашок	212	290	297	6,418	7,063	5,604
Крмна пченка	417	437	859	7,573	7,804	6,980
Добиточна репка	310	301	249	7,936	8,369	6,213

Извор: ДЗС

Во однос на бројот на овошни стебла и производство на овошје во општината најмногу се произведуваа јаболка. Во 2022 година се произведени 151 тон јаболка. Во однос на 2014 година има раст на производство на оревите, а кај сите други овошка се бележи пад на производството. Најголем пад има кај сливите.

Табела: Број на овошни стебла и производство на овошје, по години, според НТЕС 2013

Година	Вкупно производство во тони			Кг по стебло		
	2014	2018	2022	2014	2018	2022
Цреши	36	36	23	19	20	14
Вишни	15	15	8	14	15	9
Кајсии	4	3	2	13	12	7
Дуњи	5	6	2	10	14	5
Јаболка	165	279	151	14	24	16
Круши	33	39	16	12	15	7
Сливи	58	77	24	11	14	5
Праски	3	4	1	10	11	4
Ореви	14	21	20	13	19	17
Бадеми	-	-	-	-	-	-

Извор: ДЗС

Образование

Еден од најважните приоритети на општина Боговиње е грижа за децата, градење на систем за обезбедување згрижување и квалитетен развој и подигнување на квалитетот на образование преку поддршка и развој на современо образование. Во општина Боговиње воспитно-образовниот процес се спроведува во две градинки, шест централни основни училишта, осум територијални основни училишта, едно приватното основно училиште и едно средно училиште.

Во општината предучилишното образование е организирано во градинката “Јета” во село Камењане, отворена во 2022 година, со капацитет да згрижи 87 деца од оваа општина и во дневниот центар/градинка во село Боговиње, кој е дел од градинката “Риниа” Тетово.

Во рамките на општината функционираат шест централни основни училишта : “Абдил Фрашери” - Боговиње, “Сами Фрашери” - Пирок, “Лириа” - Жеровјане, “Сабедин Бајрами” - Камењане, “Дервиш Цара” – Долно Палчиште, "11 Октомври" – Урвич и осум територијални основни училишта: "Абдил Фрашери" - Раковец , "Абдил Фрашери" - Селце Кеч , "Сабедин Бајрами" - Седларце , "Сабедин Бајрами" - Синичане, "Дервиш Цара" - Калник, “Дервиш Цара” - Новаке, “11 Октомври” – Јеловјане и “11 Октомври” – Новосело.

На територијата на општината, поточно во Камењане се наоѓа приватното основно и средно училиште “Јахја Кемал Колеџ”.

Табела: Вкупно резидентно население на возраст од 15+ години според степен на образование и според пол, Попис, 2021

Степен на образование	Вкупно	Мажи	Жени	Структура	Структура	Структура
				Вкупно	Мажи	Жени
Вкупно	18,487	9,119	9,368	100%	100%	100%
Без образование	292	69	223	2%	1%	2%
Незавршено основно образование	762	222	540	4%	2%	6%
Основно образование	10,175	4,486	5,689	55%	49%	61%
Средно образование	4,706	2,945	1,761	25%	32%	19%
Високо образование	1,682	942	740	9%	10%	8%
Магистратура	158	88	70	1%	1%	1%
Докторат	44	30	14	0%	0%	0%

Непознато	668	337	331	4%	4%	4%
-----------	-----	-----	-----	----	----	----

Извор : Државен завод за статистика, МакСтат база на податоци од Пописот од 2021 година

Во табела се дадени податоци за образовната структура на населението во општина Боговиње. Од податоците во табелата евидентно е дека без образование се 292 жители (2%), со незавршено основно образование се 762 жители (4%), со основно образование се вкупно 10.175 жители или 55%, со средно образование се вкупно 4.706 жители или 25%, со високо образование се 1682 жители или 9% од вкупното резидентно население на возраст од 15+ години. Со незначителен дел во вкупниот процент учествуваат жителите кои имаат завршено магистерски студии (158 жители) и докторат (44 жители).

Евидентно е дека само 10% од населението има високо образование, магистратура или докторски студии. Загрижувачки е податокот од 61% на жители кои се со основно или незавршено основно образование или немаат никакво образование, што значи дека во општината постои ниско ниво на образование, кое се должи пред се на руралниот начин на живот, нискиот стандард за школување и ниско развиената свест за потреба од школување.

Податокот дека 55% од жителите кои имаат завршено основно образование и податокот дека 25% од жителите имаат завршено средно образование укажува на постоење на појавата на прерано напуштање на образованието, особено кај женската популација.

Учеството на жените во средното образование (19%) е многу помало од учеството на мажите (32%).

Табела: Податоци за децата во градинката

Година	2022	2023
Вкупно	71	98
Машки	33	42
Женски	38	56

Извор : Општина Боговиње

Жителите на Општина Боговиње за прв пат во 2022 година добива нова градинка. Новата градинка е изградена по највисоките стандарди, вклучувајќи и високо ниво на енергетска ефикасност, со што

на децата ќе им се овозможи пристап до квалитетна услуга. До 2022 година децата од оваа општина беа згрижувани во блиските општини, а најмногу во градинките во Тетово, што претставуваше проблем за жителите од Боговиње. За само една година (2022-2023) бројот на деца кои се згрижени пораснал од 71 на 98 или за 38 % е зголемен интересот за посета на предучилишна установа за само една година. Овој податок укажува на потребата за изградба на нови загрижувачки капацитети кои на жителите ќе им обезбедат пристап до квалитетна социјална услуга во близина на местото на живеење, поквалитетен живот за сите, а особено за најмладите, кои добиваат можност за современ детски развој. Изградбата на предучилишни установи е од големо значење и за невработените лица кои со згрижувањето на своите деца ќе добијат можност да конкурираат на пазарот на трудот.

Табела: Податоци за вработените во градинката

Година	2022	2023
Вкупниот број	14	17
Машки	1	1
Женски	13	16

Извор : Општина Боговиње

Евидентно е дека е зголемен бројот на вработен кадар во градинката, согласно зголемувањето на бројот на згрижени деца.

Во следната табела подетално е даден приказ на бројот на ученици во основните училишта за годините 2019/2020, 2020/2021 и 2021/2022 година.

Табела: Податоци за учениците во основните училишта

Година	2019	2020	2021	2022	2023
Вкупниот број	2828	2762	2678	2657	2597
Ученици	1503	1442	1398	1388	1372
Ученички	1325	1320	1280	1269	1225

Извор : Општина Боговиње

Во табелата е прикажан бројот на ученици од 2019 до 2023 година, од која може да се забележи дека бројот на ученици константно опаѓа, и тоа во 2020 година бројот на ученици е помал за 66 ученици, во 2021 година бројот на ученици е помал од претходната за 84 ученици или 3%, во 2022 година бројот на ученици е помал од претходната за 21 ученици или 0.8 %, а во 2023 година постои намалување на бројот на ученици за 60 од претходната година или 2%.

Во корелација со податоците за доселени/иселени лица, може да се заклучи бројот на ученици е намален поради постојано намалување на бројот на население како резултат на отселување, а најголема разлика од -46 жители се забележува во 2021 година (Вкупно доселени и отселени граѓани во општина Боговиње).

Табела: Податоци за вработените во основните училишта

Годините	2019	2020	2021	2022	2023
Вкупниот број	323	341	336	359	370
Машки	124	129	125	136	123
Женски	199	212	211	223	247

Извор : Општина Боговиње

Во табела се дадени податоци за вработените во основните училишта во Општина Боговиње, од кои може да се констатира дека и покрај намалувањето на бројот на ученици бројот на вработени во основните училишта расте.

Табела: Ученици во средни училишта, по пол и учебна година

Учебна година	Вкупно	Ученички	Ученици	Разлика во број на ученици одво претходната година во %	Процент на ученички одво вк. број на ученици
2015/2016	293	127	166	-	43%
2016/2017	236	104	132	-19%	44%
2017/2018	182	80	102	-23%	44%
2018/2019	125	57	68	-31%	46%
2019/2020	141	74	67	13%	52%

2020/2021	113	45	68	-20%	40%
2021/2022	110	58	52	-3%	53%
2022/2023	105	58	47	-5%	55%

Извор : Државен завод за статистика, МакСтат база на податоци од Пописот од 2021 година

Во табела е даден табеларен приказ на податоци за бројот на ученици во средни училишта, по пол и учебна година, а истите податоци се надоврзуваат и се во корелација со податоците, од каде е евидентно дека бројот на ученици константно опаѓа. Од податоците може да се забележи дека во периодот од учебната 2015/2016 година до учебната 2022/2023 година, бројот на ученици е намален за 188 ученици т.е. приближно две третини. Во однос на родовата структура се забележува дека бројот на ученички се зголемува постепено со тек на годините, така што во 2022/2023 година има повеќе ученички од ученици.

Туристичка инфраструктура

Археолошки наоѓалишта и верски објекти

Црквиште — археолошко наоѓалиште во тетовското село Боговиње. Претставува средновековна црква. Се наоѓа на западната страна од селото се гледаат урнатини од стара напуштена црква околу која се среќаваат делови од мермерна архитектонска пластика²⁶.

Попово Маало — црква и некропола од доцниот среден век; археолошко наоѓалиште во тетовското село Боговиње. Претставува црква и некропола од доцниот среден век[1]. Наоѓалиштето лежи на западниот раб на селото, каде при изградбата на станбени објекти мештаните откриле повеќе гробови градени со камени плочи. Во историските извори се споменува постоење на стара црква²⁷.

Топлица — некропола од железно време. археолошко наоѓалиште во тетовското село Боговиње. Претставува некропола од железното време. Се наоѓа јужно од селото, под патот и железничката пруга, каде со орањето на нивите биле откриени повеќе гробови градени од камени плочи, во кои имало предмети од бронза и железо

Кале — археолошко наоѓалиште во тетовското село Горно Палчиште. Претставува утврдена населба од доцноантичкото време. Се наоѓа на северниот раб на селото, на падините на Шар Планина на висок рид што доминира над околниот терен. На врвот има зарамнето плато на кое се гледаат

²⁶ Коцо, Димче (1996). Археолошка карта на Република Македонија. II. Скопје: Македонска академија на науките и уметностите. ISBN 9989649286

²⁷ Виктор Лилчиќ; Македонскиот камен за боговите, христијаните и за живот по животот, том прв, Скопје 2001, страници 293-295

остатоци од бедем, грамади градежен материјал и фрагменти од керамички садови, питоси, покривни ќерамиди и друго.

Дрмник — археолошко наоѓалиште во тетовското село Долно Палчиште. Претставува средновековна црква и некропола. Се наоѓа на 2 км јужно од селото, на падините на Шар Планина, каде има мала височинка што доминира над околината. На површината има остатоци од црквичка со мали димензии, околу која се гледаат камени плочи од гробни конструкции.

Тумба — археолошко наоѓалиште во тетовското село Долно Палчиште. Претставува населба од неолитското време и средниот век. Се наоѓа во северниот дел на Полошката Котлина, на 1,5 км западно од патот Тетово-Гостивар. Димензиите на тумбата се 140 × 100 м во основата и височина 3 м над околната рамнина. Земјата е извонредно богата со бујна вегетација поради плодноста и изобилството на вода од многуте поточиња што се слеваат од Шар Планина. Во 1987 година Музејот на Македонија извршил сондажно ископување со кое се пронајдени остатоци од повеќеслојна населба. Културниот слој на населбата е 3,50 м, со шест наслојувања од кои првите четири се од неолитското време. Подвижниот археолошки материјал го карактеризира добро познатиот керамички фонд од скопскиот неолитски круг на културната група Анзабегово-Вршник. Тоа се, пред сè пехари со кафеаво сликани вертикални дебели и тенки линии и спирали што алтернираат, црвената и сивата мазнета канелирана керамика и секако жртвениците од типот на Големата Мајка. Неолитскиот слој културно и хронолошки се вклопува во периодизацијата на Анзабегово-вршничката културна група, во фазите II-IV. Последните два слоја се од бакарното време, на што укажува присуството на шнур-орнаментика со бела инкрустација и керамиката со црвена боја. Поради преорувањата, што се доста длабоки, овие слоеви не се интактни и тешко се следат[1].

Тумба — археолошко наоѓалиште во тетовското село Камењане. Претставува утврдена населба и некропола од доцноантичкото време. Се наоѓа западно од селото, на падините на Шар Планина, каде има висок рид со зарамнето плато на кое се гледаат остатоци од темели на бедем, множество фрагменти од керамички садови, питоси и градежен материјал[1].

Црква (Новаќе) — археолошко наоѓалиште во тетовското село Новаќе, т.е средновековна црква и некропола[1]. Се наоѓа на мала височинка, оддалечена 200 м јужно од селото, каде се наоѓаат остатоци од мала еднокорабна црква што била посветена на Св. Никола. Околу неа се гледаат камени плочи од гробни конструкции[2].

Сред Село (Пирок) — археолошко наоѓалиште во тетовското село Пирок. Претставува населба од доцноантичкото време. При изградбата на станбените куќи и со градинарските работи во дворовите биле откриени темели од повеќе објекти. На површината има повеќе фрагменти од керамички садови, питоси и градежен материјал[1].

Мурје (Раковец) — археолошко наоѓалиште во тетовското село Раковец. Претставува населба и црква од средниот век. Се наоѓа на околу 200–300 м западно од селото, каде на голема површина се среќаваат грамади од кршен камен и покривни ќерамиди, а видливи се и остатоци од еднокорабна мала црква.

Црква (Синичане) — археолошко наоѓалиште во тетовското село Синичане, т.е средновековна црква и некропола. Се наоѓа на 500 м северно од селото, на зарамнето плато, каде се наоѓаат остатоци од еднокорабна црква со мали димензии, а по површината се распознаваат покривни плочи од гробни конструкции со насоченост исток-запад.

Листа

Боговиње	Боговиње	Попово Маало	црква и некропола		доцен среден век
		Топлица	некропола		железно време
		Црквиште	црква		среден век
Долно Палчиште	Боговиње	Дрмник	црква и некропола	среден век	
		Кале	населба	доцна антика	
		Тумба	населба	неолит	
Пирок	Боговиње		Среде Село	населба	доцна антика
Раковец	Боговиње		Мурје	населба и црква	среден век
Синичане	Боговиње	Црква	црква и некропола		среден век
Камењане	Боговиње	Тумба	населба	доцна антика	

Речиси на целата територија на Македонија се испреплетуваат источната и западната цивилизација, се испреплетуваат различни култури со свој посебен белег. Така создаваат еден калеидоскоп од историја, култура, традиција, обичаи, архитектура, храна и слично, врз кои најмногу се чувствува блиско-источното и медитеранското влијание. Ваквата реалност претставува функционално единство на спротивности и одржлив систем на развој, соработка и соживот меѓу сите етнички групи на територијата на Македонија. Во многу градови е вообичаено да се сретнат и цркви и џамии. Погolem дел од населението припаѓа на православната христијанска вероисповед (65%). Според застапеноста, на второ место се жителите со исламска вероисповед (33%). Другите се католици, протестанти, атеисти и припадници на други религии.

Верски објекти

Цркви

[„Св. Спас“ \(Долно Палчиште\)](#) - Вознесение Христово или Свети Спас — македонска православна црква во тетовското село Долно Палчиште[1]. Се наоѓа на северозападниот раб на селото, во единственото македонско маало. Црвата е изградена во 1916 година, на место како во минатото имало црква посветена на св. Атанасиј. Денешната црква е посветена на Вознесението Христово, бидејќи старата црква на селото го носела тоа име, но во едни поплави целосно била уништена со сè селото. Потоа селаните го изградиле селото повторно, но овој пат погоре кон планината. И новоподигната црква повторно ја посветиле на стариот патрон[2].

- Историски:
- „Св. Атанасиј“ (Долно Палчиште)
- Св. Кирил и Методиј“ (Горно Палчиште)
- „Св. Никола“ (Новаке)
- „Св. Атанасиј“ (Жеровјане)
- Крушка Манастир (Жеровјане)

Џамии во општина Боговиње

Населени места	Број на џамии Вкупно: 21
Боговиње	2
Горно Седларце	1
Долно Палчиште	3
Жеровјане	1
Јеловјане	1
Камењане	2
Новаќе	1
Ново Село	1
Пирок	1
Раковец	1
Селце Кеч	1
Синичане	1
Горно Синичане	1
Урвич	1
Калник	2
Чифлик	1

Еколошка анализа

Денес, заштитата на животната средина е клучен столб за развој на единицата на локална самоуправа. Заштитата на околината е единствено можна, ако локалната самоуправа е во центарот на активностите во рамки на зелената транзиција или климатска акција. Од друга страна, полесен развој ќе се постигне, доколку има поглем ангажман на самото население. Ангажирањето на локалната заедница во еколошки проекти е од најголема важност поради локалното знаење и експертиза, за животната средина каде живеат, вклучувајќи ги нејзините екосистеми, ресурси и предизвици.

Заштита на животната средина, енергетската ефикасност и обновливи извори на енергија

Развојот и заштитата на животната средина е регулиран со Законот за животна средина²⁸, каде на општините им се наметнува обврската за изработка на локален еколошки акциски план (ЛЕАП), во согласност со Националниот еколошки акциски план (НЕАП)²⁹ за период од шест години.

Општина Боговиње, е една од ретките општини кои има Стратегија за климатски промени (2022-2026). Локалната стратегија за климатски промени на Општина Боговиње (2015-2025 година) е изработена од страна на ЗРЛЛ, како дел од проектот за општински стратегии за климатски промени, имплементиран од страна на Милиеуконтант Македонија, а финансиран од Американската агенција за меѓународен развој – УСАИД. Локалната стратегија за управување со климатски промени ги вклучува и другите сектори од животна средина, бидејќи е изработена според концептот на „Зелената агенда“ кој претставува партиципативен метод на креирање и имплементирање на локалните развојни стратегии и планови, со активно вклучување на различни сектори во локалната заедница, каде што се спроведува процесот. Главна цел на локалната стратегија е зголемување на капацитетот на општина Боговиње за прилагодување кон климатските промени. Споредни цели на локалната стратегија за климатски промени за општина Боговиње (2015– 2025), се:

- подобрување на локалната политика за животната средина во однос на климатските промени;
- намалување на емисиите на стакленички гасови од страна на општините;
- зголемена отпорност на општинските чинители кон климатските промени и
- зголемување на свеста на граѓаните за климатските промени;

²⁸ <https://www.moep.gov.mk/wp-content/uploads/2014/09/%D0%97%D0%B0%D0%BA%D0%BE%D0%BD%20%D0%B7%D0%B0%20%D0%B6%D0%B8%D0%B2%D0%BE%D1%82%D0%BD%D0%B0%D1%82%D0%B0%20%D1%81%D1%80%D0%B5%D0%B4%D0%B8%D0%BD%D0%B0%20%D0%BA%D0%BE%D0%BD%D1%81%D0%BE%D0%BB%D0%B8%D0%B4%D0%B8%D1%82%D0%B0%D0%BD%20%D1%82%D0%B5%D0%BA%D1%81%D1%82%2019.07.2013.pdf>

²⁹ <https://www.moep.gov.mk/wp-content/uploads/2014/11/Vtor%20NEAP%202006.pdf>

Имплементација на визијата се реализира преку СТРАТЕШКА ЦЕЛ 3: Грижа за животната средина и одржливо управување со природните ресурси.

Секторска анализа

- **воздух (квалитет и управување)**

Обврските на општините поврзани со обезбедување квалитетен воздух, по вертикала е зададено со Законот за квалитет на амбиентниот воздух³⁰, каде е неопходно да се изработи и донесе План за квалитетот на воздухот со акциски план. Општина Боговиње нема донесено таков план, и нема мерна станица како дел од мониторингот од страна на МЖСПП.

- **водни ресурси (користење, заштита и управување);**

Состојбата со водните ресурси, се регулира со Законот за води³¹. Законот ги уредува прашањата коишто се однесуваат на површинските води, вклучувајќи ги и постојаните водотеци или водотеците во кои што повремено тече вода, езерата, акумулациите и изворите, подземните води, крајбрежното земјиште и водните живеалишта и нивното управување вклучувајќи ги и распределбата на водите, заштитата и зачувувањето на водите, како и заштитата од штетното дејство на водите; водостопанските објекти и услуги; организационата поставеност и финансирањето на управувањето со водите, како и условите, начинот и постапките под кои можат да се користат или испуштаат водите. Користењето на водата се врши со дозвола издадена од МЖСПП, со што се стекнува водното право; Најзначаен плански документ од аспект на ЕЛС се Плановите за управување со речен слив кои се изработуваат за секој речен слив одделно;

Општина Боговиње, има програма во областа за заштита на животната средина за 2023 година, која се фокусира на спроведување на приоритетните мерки и активности од Планот за управување со ризици од поплави за горниот дел од базенот на реката Вардар, во рамки на проектот на УНДП, финансиран од Швајцарската агенција за развој: „Подобрување на отпорноста од поплави во Полошкиот регион“. Главна цел на Планот е подготовка на студија за моделирање на ризикот од поплави согласно ЕУ Директивата за поплави, и истиот е фокусиран на генерирање на мапи кои се компатибилни со различни сценарија на поплави, подржувајќи го притоа процесот на проценка на ризици од поплавите и планирањето на соодветни мерки и активности.

³⁰ <https://www.moep.gov.mk/wp-content/uploads/2014/09/Zakon%20za%20kvalitet%20na%20Vozduh%20-%20precisten%20tekst%20za%20informativni%20celi.pdf>

³¹ [https://www.moep.gov.mk/wp-content/uploads/2014/09/Zakon za Vodite -precisten tekst za informativni celi.pdf](https://www.moep.gov.mk/wp-content/uploads/2014/09/Zakon%20za%20Vodite%20-%20precisten%20tekst%20za%20informativni%20celi.pdf)

За обезбедување на бараната финансиска контрибуција, постои склучен договор, каде градоначалниците се обврзале за резервирање финансиски средства во износ од 1 до 3 % од донесениот интегрален буџет на општината за 2018 година.

- Инфраструктура

Во општина Боговиње има различни извори на вода кои што жителите ги користат за задоволување на нивните потреби. Поголемиот дел од водата за пиење се обезбедува од бунарите што се наоѓаат во општината. Водата од реките претежно се користат за наводнување на земјоделските посеви. Исто така има и два езера од кои се обезбедува вода за задоволување на потребите на жителите во општината.

Водоснабдувањето на населението во општината е од локален систем за водоснабдување. Наводнувањето на обработливото земјиште се изведува со помош на систем за наводнување т.е. канали за наводнување. Водата за наводнување се зема од реката Вардар и од другите реки во регионот. Одведување на отпадните води е преку фекален канализационен систем за прифаќање и одведување на отпадните води. Одведувањето/испуштањето на отпадните води е во реката Вардар (во принцип) без никакво пречистување. Податоци за количината на индустриските отпадни води во рамките на општината не постојат. Индустриските отпадни води се испуштаат во канализациониот систем без никаков третман, односно пречистување.

	Начин на снабдување со вода за пиење - ВКУПНО	Вода во станот со приклучок на јавен водовод	Вода во станот со приклучок на сопствен хидрофор	Чешма во дворот приклучена на јавен водовод	Копан бунар	Дупчен (цевчест) бунар	Цистерна (резервоар со вода) без филтер	Вода во шишиња
ВКУПНО	6457	6209	153	2	78	6	2	7
Урбан	-	-	-	-	-	-	-	-
Рурал	6457	6209	153	2	78	6	2	7

Канализација

Во општина Боговиње канализационата инфраструктура не е на вистинското ниво, но во последните години овој проблем се подобрува. Еден од главните предизвици што го забави развојот на канализационата инфраструктура е широката територијална распределба на површината на нејзината административна територија, како и немањето финансиски средства за покривање на сите населени места.

Во некои населени места состојбата и понатаму е критична. Нема канализациона мрежа, но Европската Унија имплементираше мастер планови за отпадни води во Битола, Струмица и Тетово, во рамки на проектот „Изработка на студии, проектна документација и тендерски досиеја за проекти за собирање и прочистување на отпадни води во општините Струмица, Манастир и Тетово“.

Вода за пиење

Територијата на општина Боговиње е богата со постојани и повремени водени текови, формирајќи мрежа од живописни реки и потоци богати со вода во текот на целата година. Повеќето водотеци имаат незагадена вода. За време на врнежите и топењето на снегот по падините на околните планини се спуштаат голем број потоци. Мноштвото реки и потоци на општината и даваат посебна карактеристика и вредност во однос на руралниот и алтернативниот туризам. Снабдувањето со вода за пиење во општина Боговиње се врши од планински извори, реки и потоци. Во некои населени места каде општинското јавно претпријатие ЈКП „Шари“ стопанисува со вода за пиење во населените места (Пирок, Камењане, Седларце, Синичане) има доволно вода, освен во месеците август и септември кога има недостиг на вода. Треба да се напомене дека проблемот со водоснабдувањето се уште е присутен во некои населени места и покрај напорите за негово подобрување.

Во некои населени места како Жеровјане и Палчиште има потреба од зголемување на количината на вода за пиење.

ЈКП „Шари“ обезбедува општински услуги и вода за пиење за 5.758 домаќинства и 500 стопанства.

- Квалитет на почва

Вкупната површина на земјоделско земјиште во општина Боговиње е 3.084 ха, од кои употребливи се 2.859 ха, додека под вода се 1.663,3 ха. Најголем дел од земјоделското земјиште што се користи, и тоа 89,5%, се обработливи површини, бавчи и домашни бавчи, додека 9,8% се ливади и пасишта, додека сосема незначителни површини се овоштарниците и расадниците. Површината на земјоделско земјиште што се користи по категорија (во хектари) е претставена во Табела 3.

Табела Земјоделско земјиште во општина Боговиње

Вкупно	Цветни градини, градини и домашни градини	Ливади	Пасишта	Овоштарници	Лозја	Фидани
2858,94	2557,47	221,11	57,68	18,61	2,97	1,11
100 %	89,5 %	7,7 %	2,0 %	0,7 %	0,1 %	0,0 %

- Најголем дел од обработливото земјиште и градините, односно 1.718,81 хектари, се користи за садење житни култури. Најдоминантни житни култури се пченката со површина од 921,67 хектари (53,6%) и пченицата со површина од 761,48 хектари (44,3%). Кај малите површини под индустриски култури доминира шеќерната репка со 77,5% од вкупната површина, додека фуражните култури со 492 хектари (90,1%) луцерка. Значајно место меѓу градинарските култури заземаат компирите (73,42 хектари), пиперките (48,53 хектари), гравот (36,81 хектари), зелката (24,31 хектари) итн.
- Површини и производство на ливади и пасишта

	Ливади			Пасишта		
	Користена површина во хектари	Вкупно производство во тони	Кг по хектар	Користена површина во хектари	Вкупно производство во тони	Кг по хектар
2020	1245	1134	911	5656	4341	767
2021	1241	847	682	5650	3010	533
2022	1234	618	500	5647	1834	325

- **Шумски екосистеми (користење, заштита и управување)**

Индивидуалните сопственици во општина Боговиње располагаат со 217,23 хектари шуми, од кои над 95% се чисти или мешани листопадни шуми, додека само мал дел се зимзелени шуми. Најзастапени шумски видови се буката и дабот.

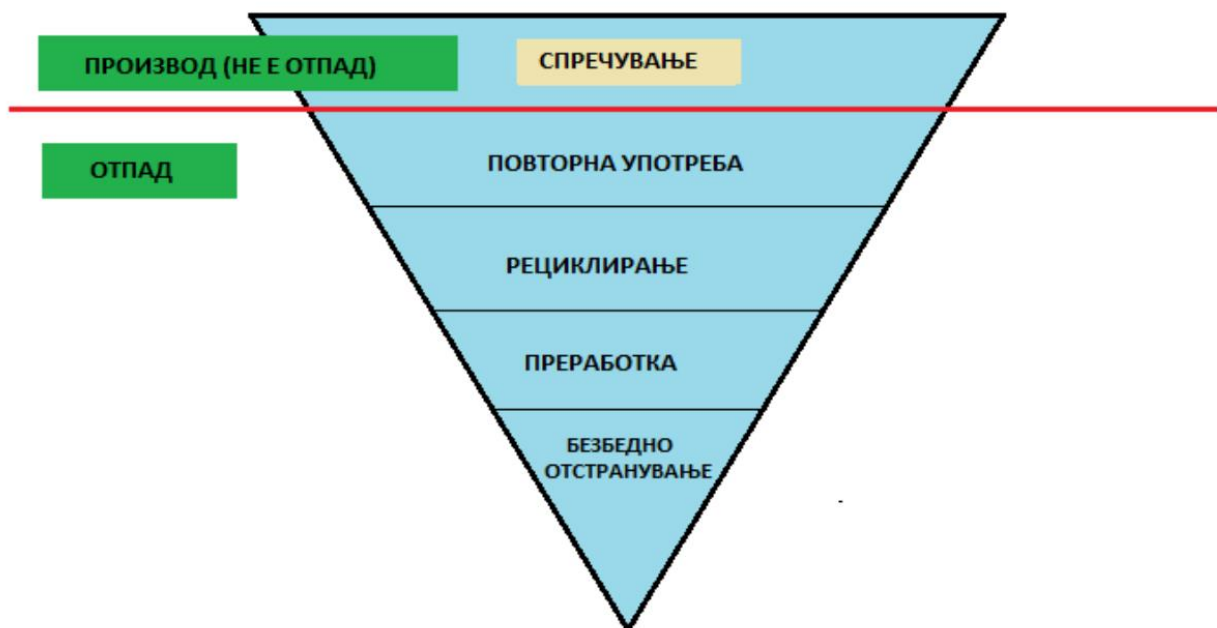
Вкупно шума (ха)	Вкупно чисти листопадни насади (ха)	Чисти иглолисни насади (ха)	Машани шуми (ха)
8641	4578	1221	2842
100%	52,98%	14,13%	32,89%

Од пописот од 2007 година во Боговиње

Број на домаќинства кои поседуваат шума	Вкупна површина под шума, ха	Вкупна површина под чисти насади од листопадни ха	Површина под чисти насади и од даб (сите видови) ха	Површина под чисти насади и од бука ха	Површина под чисти насади од други листопадни ха	Вкупна површина под чисти насади од иглолисни ха	Површина под чисти насади и од бор ха	Површина под чисти насади и од ела ха	Површина под чисти насади од други иглолисни ха	Површина под мешани (листопадни и иглолисни), ха
775.00	217.23	168.30	45.18	89.09	34.03	9.34	0.66	0.82	7.86	39.58

- **Управување со отпад;**

Патоказ за секторот отпад е Планот за управување со отпад во Северна Македонија за 2021-2031 година, план кој треба да се справи со еден од најголемите предизвици во областа на животна средина, а тоа е управувањето на отпадот. Во овој план се вметнати сите европски политики од оваа област. Вертикални насоки кон општините, се задаваат преку Национална стратегија за управување со отпад, Национален план за управување со отпад (го донесува МЖСПП за период од шест години), Национална програма за управување со отпад (се усвојува за период од една година), како и Регионален план за управување со отпад (општина Боговиње е во полошкиот плански регион). Своите обврски, општините ги превземаат преку носење на Планови и програми за управување со отпад, кои треба да бидат во согласност со важечкиот Национален план за управување на отпад. Општините и Градот Скопје се задолжени за собирање, транспорт и отстранување на комунален отпад, обезбедување учество во остварувањето на националните цели за посебните текови на отпад, согласно регулативата за посебните текови на отпад, воспоставување на собирни центри и друга инфраструктура за одделно собирање на отпадни производи и посебни текови на отпад заради повторна употреба, преработка и рециклирање на посебниот тек на отпад преку склучување на договори со колективните, односно самостојните постапувачи што се регистрирани во Република Северна Македонија.



Национални цели

Собрана количина на пакување пуштено во промет во РСМ.

Година	Собран отпад
2023	60 %
2024	65 %
2025	70 %
2026	75 %
2027	80 %

Количина на отпад што треба да се рециклира:

2030	2035
Минимум 65%	Минимум 70 %

Количини на отпад за рециклирање според одредени категории

Година	Од тежина на хартија и картон	Од тежина на стакло	Од тежина на дрво	Од тежина на наметал	Од тежина на пластика (дел од пластиката кој се рециклира)
2021	70 %	40 %	20 %	10% обоени 50% железни метали	25%
2025	70 %	55 %	20 %	60% железни метали 30% алуминиум	40%
2030	75 %	70 %	25 %	70% железни метали 50% обоени метали	75%
2035	85 %	75 %	30 %	80% железни метали 60% обоени метали	85%

Количини на отпад за рециклирање на комунален отпад

Година	Рециклиран
2025	25 %
2035	45 %
2045	60 %

Општина Боговиње е дел од полошкиот регион во процесот на третирање на отпадот. Управувањето на отпадот е задача на јавното комунално претпријатие, кое е задолжено за сите населени места, но во зимски услови, собирањето на отпадот е доста отежнат. Во рамки на регионалниот пристап, отпадот од општина Боговиње би се депонираше на депонијата Русино.

Генерирање и собирање на отпад во Полошки регион (2018)					
	Популација	Генерирање на отпад		Собирање на отпад	
		т/год.	т/ден	т/год.	т/ден
Боговиње	31.100	10.327	28	8.262	23
ПОЛОШКИ регион	322.385	119.453	327	95.835	263

Процент на генериран отпад (2018)

	Население	тон/год	тон/мес.	тон/ден.
Боговиње	31.100	10.327	861	28
ПОЛОШКИ регион	322.385	119.453	9.954	327

Проценка за генерирање на отпад 2019 – 2029

	Фаза 1				Фаза 2				Фаза 3			
	2019		2020		2021		2026		2027		2029	
	т/год	т/д	т/год	т/д	т/год	т/д	т/год	т/д	т/год	т/д	т/год	т/д
Боговиње	10.467	20	10.608	29	10.752	29	11.499	32	11.654	32	11.971	33
ПОЛОШКИ регион	120.865	331	122.295	335	123.742	339	131.253	360	132.812	364	135.988	373

Отпад се собира само во 9 населени места од вкупно 16 населени места. Подетални податоци во табелата подолу.

Табела Број на корисници на општински услуги во претпријатието (собирање отпад)

	Населени места	Домаќинства	Деловни субјекти
1	Боговиње	1.343	173
2	Пирок	1.001	78
3	Камењане	1.069	103
4	Палчиште	897	56
5	Горно Седларце	415	26
6	Калник	328	15
7	Синичан	297	22
8	Жеровјане	264	23
9	Раковец	144	4

- Заштита на природното, културното и историското наследство

Секторот природа, на национално ниво е регулиран со: Закон за заштита на природата и Закон за заштита на биодиверзитетот. Општините во рамки на законските надлежности го имаат прогласувањето на:

- Споменик на природата, и
- Парк шума

После прогласувањето на Шар планина за национален парк, се отвара една нова димензија за развој на општина Боговиње.

Боговињско Езеро (месно: Богоњско Езеро) – најголемо од 27. леднички езера на Шар Планина, во Северна Македонија. Езерото се наоѓа во сливното подрачје на Боговињска Река, односно самата река поминува низ езерото, сместено на надморска височина од 1.941 метар. Истото се протега во насока исток-запад. Езерото се наоѓа меѓу Брустовец (Бориславец) и Мала Смрека на 1.936 метри надморска висина. Во правец југозапад-



североисток е долго 245 метри и широко 210 метри. Најголемата длабочина изнесува 2,2 метри. Има површина од 66.880 м². Се наоѓа на карпест басен, со многу издолжен облик, со голема разлика во широчината, па по тоа се разликува од сите останати шарски езера. Од западниот дел на езерото започнува со широчина од 170 метри, потоа се проширува во средината, за на источниот дел да се сведе само на 10 метри.

Покрај Боговинското Езеро, атракција се двете планинарски куќи во Урвич, кои имаат за цел да ја претстават нашата општина како стабилна и безбедна туристичка дестинација, во која ќе биде вклучено и гостопримството на домашните и странските туристи. Исто така, овој регион е атрактивен за екстремни спортови.

Како една од најчестите активности, во справувањето со климатските промени и адаптацијата е третманот и подигнувањето на зеленило. Со оглед на тоа што општина Боговиње е рурална општина има доволно зелени површини, но проблемот е што тие не се уредени и одржувани за рекреативни цели.

- Енергетски ефикасни извори за производство на енергија, енергетско-ефикасни градби;

Подружницата “Електро Тетово” ја опслужува со електрична енергија целата поранешна општина Тетово во која влегуваат општините: Тетово, Теарце, Јегуновце, Желино, Брвеница и Боговиње. Дистрибуцијата “Електро Тетово” којашто ги снабдува потрошувачите од овие општини, се протега од јужната страна на Гостивар, северната страна на Јажинце, додека источната страна се граничи со Скопје. Вкупниот број потрошувачи е 54.864 од кои, 1.110 се поголеми деловни субјекти, 7.410 се помали бизнис потрошувачи, а остатокот се домаќинства. Во рамките на “Електро Тетово” работат три трафостаници од 110 kV напонско ниво, и две од 35 kV. На напонски нивоа од 10/0,4 и 20/0,4 (бетонски, блиндирани од лим и столбни), работат вкупно 615 трафостаници. Вкупната должина на среднапонската мрежа е 350 км, а на нисконапонската 800 км.

Програмата за енергетска ефикасност на општините е законска обврска која произлегува од Законот за енергетска ефикасност (Службен весник на РСМ, бр. 32 од 10.2.2020 година), имено во Член 7 е наведена обврската Советот на општината на предлог на градоначалникот, а по претходно добиено позитивно мислење од Агенцијата, на секои три години донесува програма за енергетска ефикасност.

Просечната потрошувачка на енергија во Општина Боговиње на годишно ниво е: 2,967,732 [kWh/god]. Програмата за енергетска ефикасност ја разгледува и опфаќа потрошувачката на енергија во Општина Боговиње во сите сектори кои се под целосна и делумна надлежност на општината:

- Сектор објекти во надлежност на општината;
- Сектор јавно осветлување;
- Сектор вода: питка и отпадна;
- Сектор транспорт за сопствени потреби – не задолжително;
- Сектор отпад – не задолжително

СЕКТОР	Просечна годишна потрошувачка на енергија (KWh/год)
Објекти во надлежност на општината	1.360.856
Јавно осветлување	1.487.890
Вода	57.426
Транспорт за сопствени потреби	61.560
Вкупно	2.967.732

Потенцијалот на заштеда на енергија со примена на предложените мерки за енергетска ефикасност од трите сценарија за периодот од 2024 – 2026, а кои се споменати во оваа програма за енергетска ефикасност е даден во следната табела:

СЕКТОР	Пред мерки за ЕЕ	После мерки за ЕЕ	Заштеда на енергија
	(KWh/год)	(KWh/год)	(KWh/год)
Објекти во надлежност на општината	1.360.856	1.151.566	209.290
Јавно осветлување	1.487.890	1.487.890	0
Вода	57.426	57.426	0
Транспорт за сопствени потреби	61.560	61.560	0
Вкупно	2.967.732	2.758.442	209.290

Целите на Општина Боговиње, во оваа област се:

- Да се намали потрошувачката на енергија и трошоците за нејзино користење;
- Да се подобри внатрешната атмосфера во работните простории од зградите;
- Градење на капацитети / знаење на општинската администрација;
- Поставување / воведување на програма за следење / мониторинг на користењето на енергија;
- Имплементација на демо-проектите (зависи од изнаоѓање на извори на финансирање);
- Подигнување на јавната свест за рационално користење на енергијата во регионот и поголема енергетска ефикасност во државните и општинските установи;
- Намалување на трошоците за енергија во државните и општинските установи со цел заштеда на енергија и економски придобивки;
- Формирање на фонд за поддршка на проекти од областа на обновлива енергија;
- Формирање на лоби група од претставници на граѓанскиот сектор, медиуми и експерти за поддршка на иновативни проекти од страна на локалната и централната власт кои се однесуваат на енергетска ефикасност и обновливи извори на енергија.

Листа на реализирани проекти во општина Боговиње во рамки на Проектот за енергетска ефикасност:

Бр.	Институции	Реализирани работи	Финансирано	Година на реализација
1.	Објект на општината	1. Менување на врати и прозори – објект во Камењане		
		2. Поставување на фотоволтаични панели - објект во Камењане		
		3. Енергетска опрема - Клима инвертер – објект во Камењане		2020
2.	ООУ “Дервиш Цара” - Палчиште	1. Инсталација за парно греење - приградско училиште во Калник		2020
		2. Менување на прозорците - приградско училиште во Новаке		
		3. Менување на врати и прозори – централно училиште во Палчиште	Влада на РСМ	2021
3.	ООУ “Сабедин Бајрами” - Камењане	1. Надворешна изолација како и изолација на покривот.	Министерство за образование и наука	2022
		2. Поставување на фотоволтаични панели - централно училиште - Камењане		
		3. Поставување парно - приградско училиште во Седларце	УСАИД	2019
4.	ООУ “11 Октомври” - Урвич			
5.	ООУ “Лирија” - Жеровјане	1. Реконструкција и надворешна изолација на фасадата.	Влада на РСМ и Општина Боговиње	2020
6.	ООУ “Абдил Фрашери” - Боговиње	1. Реконструкција и надворешна изолација на фасада и поставување на парно – приградско училиште во Раковец.		2022

Бр.	Институции	Реализирани работи	Финансирано	Година на реализација
		2. Менување на врати и прозори - приградско училиште во Раковец		2019
		3. Изолација на покрив - објект во Боговиње	УНДП	2020
7.	ООУ Сами Фрашери - Пирок			

Начин на затоплување на домаќинствата – Боговиње

Вкупно домаќинства кои се грееат	6457
Парно греење со сопствена инсталација на огревно дрво	1802
Парно греење со сопствена инсталација	2887
Парно греење со сопствена инсталација на јаглен	153
Парно греење со сопствена инсталација на пелети	677
Парно греење со сопствена инсталација на нафта	51
Парно греење со сопствена инсталација – непознато	197
Без греење	75

Во рамки на општините, големо влијание врз животната средина е бројот на инсталации со издадени Б еколошки дозволи. Б-интегрираната еколошка дозвола се однесува на видови бизнис, кои според класификацијата направена од Владата, влегуваат во категоријата Б-инсталации и кои предизвикуваат загадување на животната средина од локално значење. Истите се дефинирани во членовите од 122-120 во Законот за животна средина.

Листа на деловни субјекти во општината кои имаат Б-интегрирана дозвола.

Носител на дозвола	Адреса	Категорија	Индустрија	Архивски бр	Издадено на
ДМТТУ Буља – Транс Компани ДООЕЛ с. Жеровјане	Жеровјане Боговиње	Б-еколошка дозвола	Инсталации за топење на минерални материји, вклучувајќи и производство на минерални влакна, со капацитет на топење над 20t/ден	11-3389/2	19/07/2013

АНЕКС 2: ТЕМАТСКИ SWOT АНАЛИЗИ

Тематските SWOT анализи се изработени за сите стратешките цели дефинирани за сите поединечни области во надлежност на општините согласно со Законот за локалната самоуправа, и тоа:

- Урбанизам, градење и уредување на просторот и градежното земјиште (УРБАНО ПЛАНИРАЊЕ)

Силни страни	Слаби страни
Добра патна инфраструктура	Недоволни средства од буџетот
Дел спремни урбанистички планови	Недоволни сместувачки капацитети
	Потреба од промена на планови заради трасата на Коридор 8
Можности	Закани
Изградба на 3 планинарски патеки	Коридор 8
Изградба на велосипедски патеки	
Водопади кај Камењане	
Изградба на хотелски комплекс	
Пат до Ново село 2	
Коридор 8	

- Заштита на животната средина и природата

Силни страни	Слаби страни
Одличен Стратегија за климатска акција	Слаба покриеност со канализациона мрежа
Дел од Националниот парк Шар планина	Слаба наплата на вода која се користи
Дел од проектот за спречување на поплави (УНДП)	Недоволен буџет за животна средина
План за енергетска ефикасност	Диви депонии
Природни ресурси	Капацитет на институции
Комунално претпријатие ШАРИ	Нема пречистителна станица
Коридор 8	Коридор 8
Примарна селекција - пластика	
Можности	Закани
Компанија за рециклирање на градежен шут	Демографија

План за управување со националниот парк Шар планина	Опасност од поплави
Готова проектна документација	Коридор 8
	Еколошки дозволи за одредени објекти
Коридор 8	
Подигнување на капацитети на ШАРИ	
Физибилити студија за јавно осветлување	

- Локален економски развој

Силни страни	Слаби страни
Поволна географска положба (близина до урбани општини)	Недостаток на урбани планови
Постоење на земјоделски површини	Миграција (Иселување)
Постоење на микро и големи претпријатија	Голема невработеност
Силна економска дијаспора поврзана со општината	Слаба активност на жените
Постоење на идеални пасишта за сточарство	Недостаток на детски градинки
	Немање релевантни податоци за општината
	Неформална економија
	Нема локален социо-економски совет
Можности	Закани
Извонреден потенцијал благодарение на блиските врски со дијаспората	Влијание на светските кризи-инфлација, поскапување на струја, вода, храна.
Унапредување на технологијата преку грантови за земјоделски развој и рурален развој	Нелојална конкуренција
Развој на туризам	Пандемија
Органско производство	Политичка криза

	Пристап до фондови (за приватните ентитети)
--	---

- Комунални дејности

Силни страни	Слаби страни
Управување со водоснабдителен систем- Камеѓане, Селце, Пирок и Палчиште	Нема целосна покриеност со канализационен систем
2 Км водоводен цевковод до Синичани	Недоволно средства за покривање на сите населени места
	Нема пречистителна станица
	Нема колекторски систем
Можности	Закани
Проектна документација за колекторски систем	
Проектна документација за изградба на фотоволтаични центри Камеѓане	
Физибилиити студија за улично осветлување	

- Култура

Силни страни	Слаби страни
Интеграција на младите во културата	Слаба координација на државните институции
Постоење на КУД	Објектите не се снабдуваат/опремуваат/одржуваат
Локални библиотеки	
Можности	Закани
Развој/воведување на културни активности со финансиска поддршка од фондовите	Финансиска поддршка

Крос-секторска соработка(ГО-оштина-министерство)	Згаснување на културните и ГО од областа на културата
	Незаинтересираност на институциите за довршување на културниот дом (Камењане)
	Немање доволен број на културни манифестации
	Блок дотации

- Спорт и рекреација

Силни страни	Слаби страни
Талентирани деца	Немање услови за напредување во спортот
Приватни спортски тимови	Незаинтересираност на родителите за развој на нивните деца и учество во спортот недостаток на спонзорства
Голема заинтересираност на младите за спортот и учество во државни и меѓународни спортски турнири	Нема спортски школки сали
Можности	Закани
Учество во различни спортски активности и нивно проширување	Намалување на бројот на учениците
Промена на законската регулатива за спортските клубови	Постоење на спортските клубови поради законски одредби

- Социјална заштита и заштита на децата

Силни страни	Слаби страни
Постоечки градинки	Недостаток на регионални/локални објекти
Стручни соработници-психолози во училиштата	Недостаток на училници за децата со посебни потреби за развој
Реализација на проекти	Центар за згрижување стари лица

	Дневен центар за престој на децата со посебни потреби
Можности	Закани
Инклузивно образование во училиштата	Инклузивно образование во училиштата
Градење на нови објекти (градинки)	
Центар за згрижување стари лица	
Дневен центар за престој на децата со посебни потреби	

- Образование

Силни страни	Слаби страни
Училишни објекти	Неисполнување на условите во некои училишта
Квалификуван кадар	Современи дидактички методи
Доволни простории во училиштата	Недостаток на спортски сали, кабинети
Надворешни простори во рамки на училиштето	
Програма за образование	
Можности	Закани
Спортски терени (на отворено)	Постојано намалување на бројот на ученици
Кабинети (кабинетска настава)	Политичко влијание
Осигурување на објектите	Осигурување на училишниот простор
Професионална подготовка на училишниот кадар	Неадекватни реформи и чести од Бирото за образование
Финансиска поддршка (донатори, спонзорства, донации)	

- Здравствена заштита (УНАПРЕДУВАЊЕ НА ЗДРАВСТВЕНА ЗАШТИТА)

Силни страни	Слаби страни
ПЗУ	Немање јавни здравствени пунктови
Клинички центар (достапен)	Слаба искористеност на ресурсите на Шар Планина за спортски активности
Чист воздух	
Можности	Закани
Вклучување на граѓаните во обуки и активности за здравствена заштита (правна)	Недостаток на лекари
Национален парк Шар планина	

- Заштита и спасување (на граѓаните и на материјалните добра)
- Противпожарна заштита

Силни страни	Слаби страни
План за заштита и спасување	Нема доволно пожарникари и волонтери
Континуирано издвојување средства за чистење на речните корита	Нема доволно буџетски средства
Уредување на свлечишта	
План за спарвување со кризи	
Меѓуграничен проект за подигнување на капацитетите на противпожарни сили: Противпожарен штит	
Обучени и опремена служба	
Дел од проектот на УНДП, финансиран од Швајцарската агенција за развој: „Подобрување на отпорноста од поплави во Полошкиот регион“	
Можности	Закани
Иницијатива за меѓуопштинска соработка во дел на противпожарни услуги	Климатски промени

Пристап до фондови	Поплави
	Пожари
	Законски пречки за формирање противпожарна единица во рурални области

- Родова еднаквост

Силни страни	Слаби страни
Голем процент на раководни позиции се жени	
Нема видлива дискриминација за неработење на жените	
Можности	Закани
Јавни едукативни кампањи за поголема вклученост	Миграција

АНЕКС 3: Тематска SWOT работилница

На 13.12.2023 година, во просторите на општина Боговиње беше организирана тематска работилница, за подготовка на SWOT анализа, дефинирање на визијата и стратешките цели за општина Боговиње. Дискусијата беше исклучително конструктивна и оценета на највисоко ниво од сите учесници. На почетокот од работилницата, свое обраќање имаше и градоначалникот *Бесник Емшиу*.

Ред.бр.	Име и презиме	Организација/Институција	Позиција	Контакт
1.	Јани Макрадули	СЕГ Холдинг Скопје	Експерт	070359253
2.	Горан Велески	СЕГ Холдинг Скопје	Експерт	076455832
3.	Флорент Бајрами	СЕГ Холдинг Скопје	Експерт	075222144
4.	Назмије Алију	Општина Боговиње	Одделение за локален економски развој	071379994
5.	Џејлане Илјази	Општина Боговиње	Сектор за финансии	070942100
6.	Мерита Хасипи	ЈКП “Шари”	Директор	072715599
7.	Зенихате Мемети	ООУ “Дервиш Цара”	Директор	070889663
8.	Мерита Јакупи	ООУ “11 Октомври”	Психолог	070653836
9.	Нуриман Тефику	Општина Боговиње	Сектор за јавни дејности	071329804
10.	Ругова Куртиши	СЕГ Холдинг	Експерт	071629992
11.	Минур Асани	Општина Боговиње	Одделение за образование	070571069
12.	Сеад Браими	Општина Боговиње	Одделение за урбанизам	071763168
13.	Ринора Ајрули	Општина Боговиње	Координатор	070298254
14.	Самет Дервиши	ООУ “Лириа”	Директор	070256799
15.	Бесим Бесими	ООУ “Сами Фрашери”	Директор	070593259
16.	Енес Мисими	ООУ “Абдил Фрашери”	Директор	07619312
17.	Асмир Салаи	ООУ “Сабедин Бајрами”	Директор	070976183
18.	Елмаз Синани	Фудбалски клуб “ЕС”, Каменџане	Претседател	071652209
19.	Сахиде Бајрами	/		070971497
20.	Хабир Хавзија	Општина Боговиње	Одделение за урбанизам	070298356
21.	Мухамед Бекири	Здружение “House of wisdom”, Пирок	Претседател	070680722
22.	Халил Исаку	Општина Боговиње	Сектор за финансии	078224018
23.				
24.				

АНЕКС 4: Чинители

Име на засегнатата страна	Контакт/ Телефон	Контакт/ Емаил Адреса	Сектор	Идентификација на нивните капацитети/ способности	Идентификација на нивните интереси	Идентификација на нивното влијание и моќ	Рангирање на стеикхолд ерите
Име на претпријатието, граѓанската организација, јавни претпријатија	Телефон	Име и Презиме Контакт лицето	-Приватен -Јавен -Граѓанска организација -Индивидуа	СЕ ОБЕЛЕЖУВА СО БРОЈКА 1-Мал капацитет 2- Среден капацитет 3 - Голем капацитет	СЕ ОБЕЛЕЖУВА СО БРОКА 1 - Мал интерес 2- Среден интерес 3 - Голем интерес	СЕ ОБЕЛЕЖУВА СО БРОЈКА 1 - Мало влијание 2- средно влијание 3 - големо влијание	
Еколошко друштво БОГОВИНСКО ЕЗЕРО с.Боговиње Боговиње			Граѓанска организација	3	2	2	6.00

Име на засегнатата страна	Контакт/ Телефон	Контакт/ Емаил Адреса	Сектор	Идентификација на нивните капацитети/ способности	Идентификација на нивните интереси	Идентификација на нивното влијание и моќ	Рангирање на стеикхолд ерите
МЛАДИНСКИ ЦЕНТАР ЗА СОРАБОТКА И ТОЛЕРАНЦИЈА с.Пирок,Боговиње			Граѓанска организација	2	2	2	4.00
Еколошко друштво АМБИЕНТИ с.Камењане,Боговиње			Граѓанска организација				0.00
МЛАДИНСКИ ФОРУМ здружение на млади за култура и спорт с.Д.Палчиште,Боговиње			Граѓанска организација				
Здружение на граѓани за унапредување на културата,екологијата и спортот ВИП КУЛТУРА с.Жеровјане,Боговиње			Граѓанска организација				

Име на засегнатата страна	Контакт/ Телефон	Контакт/ Емаил Адреса	Сектор	Идентификација на нивните капацитети/ способности	Идентификација на нивните интереси	Идентификација на нивното влијание и моќ	Рангирање на стеикхолд ерите
Здружение на планинари БУКУРИТ Е ШАРРИТ с.Боговиње- Боговиње			Граѓанска организација				
Здружение на граѓани МЛАДИНСКИ СОВЕТ НА ОПШТИНА БОГОВИЊЕ с.Камењане, Боговиње			Граѓанска организација				
Здружение Фудбалски клуб ПИРОК с.Пирок, Боговиње			Граѓанска организација - спортски клуб				
Одбојкарски клуб ЛИРИА с.Жеровјане Боговиње			Граѓанска организација - спортски клуб				

Име на засегнатата страна	Контакт/ Телефон	Контакт/ Емаил Адреса	Сектор	Идентификација на нивните капацитети/ способности	Идентификација на нивните интереси	Идентификација на нивното влијание и моќ	Рангирање на стеикхолд ерите
Фудбалски клуб ДРИТА с.Боговиње Боговиње			Граѓанска организацција - спортски клуб				
Здружение Фудбалски клуб ФЉАМУРТАРИ с.Г.Седларце Боговиње			Граѓанска организацција - спортски клуб				
Фудбалски клуб КАМЈАНИ с.Камењане Боговиње			Дејности на спортските клубови				
Општинско Основно училиште АБДИЛ ФРАШЕРИ с.Боговиње,Боговиње			Јавен сектор Основно образование				

Име на засегнатата страна	Контакт/ Телефон	Контакт/ Емаил Адреса	Сектор	Идентификација на нивните капацитети/ способности	Идентификација на нивните интереси	Идентификација на нивното влијание и моќ	Рангирање на стеикхолд ерите
Општинско Основно Училиште ЛИРИЈА с.Жеровјане,Боговиње			Јавен сектор Основно образование				
Општинско Основно училиште САМИ ФРАШЕРИ с.Пирок Боговиње			Јавен сектор Основно образование				
Општинско основно училиште 11 ОКТОМВРИ с.Урвич, Боговиње			Јавен сектор Основно образование				
Општинско основно училиште САБЕДИН БАЈРАМИ с.Камењане,Боговиње			Јавен сектор Основно образование				

Име на засегнатата страна	Контакт/ Телефон	Контакт/ Емаил Адреса	Сектор	Идентификација на нивните капацитети/ способности	Идентификација на нивните интереси	Идентификација на нивното влијание и моќ	Рангирање на стеикхолд ерите
Општинско Основно училиште ДЕРВИШ ЦАРА с.Долно Палчиште-Боговиње			Јавен сектор Основно образование				
Јавно комунално претпријатие ШАРИ с.Боговиње Боговиње			Обработка и отстранување на безопасен отпад				
Друштво за производство транспорт трговија и услуги АРБИ-ТРАНС 2000 ДООЕЛ експорт-импорт с.Пирок,Боговиње			Товарен патен транспорт				

Име на засегнатата страна	Контакт/ Телефон	Контакт/ Емаил Адреса	Сектор	Идентификација на нивните капацитети/ способности	Идентификација на нивните интереси	Идентификација на нивното влијание и моќ	Рангирање на стеикхолд ерите
Друштво за производство, градежништво, трговија и услуги АЛУ-МЕТАЛ Вељи ДООЕЛ експорт-импорт с.Пирок- Боговиње			Производство на метални врати и прозорци				
Друштво за производство, градежништво, трговија и услуги ИМДА-КОМ ДООЕЛ експорт-импорт с.Боговиње- Боговиње			Останати специјализирани градежни работи, непомнати на друго место				
Друштво за производство, угостителство, трговија и услуги ЕЛИТА-ЕЛИТА ДООЕЛ экспорт- импорт с.Камењане,Боговиње			Ресторани и останати објекти за подготовка и послужување на храна				

Име на засегнатата страна	Контакт/ Телефон	Контакт/ Емаил Адреса	Сектор	Идентификација на нивните капацитети/ способности	Идентификација на нивните интереси	Идентификација на нивното влијание и моќ	Рангирање на стеикхолд ерите
Друштво за производство и трговија ФРИГО ТЕКНИКА ДОО експорт-импорт с.Боговиње Боговиње			Производство на други машини за општа намена, непомнати на друго место				
Друштво за производство трговија и услуги МУЛТИПАРК ИЗАИРИ ДОО експорт - импорт с.Камењане, Боговиње			Обработка и пресвлекување на метали				