



КОН ИДНИНАТА

со ефикасен транспорт и безбедни патишта



КОНТРОЛНА ЛИСТА НА ПЛАН ЗА УПРАВУВАЊЕ СО  
ЖИВОТНАТА СРЕДИНА И СОЦИЈАЛНИТЕ АСПЕКТИ  
(ПУЖССА)

Реконструкција на полски пат од  
Боговиње – Седларце,  
Општина Боговиње



Ноември, 2024

Изработил:

Хабир Хавзија, Раководител на одделение за урбанизам

Општина Боговиње

Прегледал:

м-р Сашка Богданова Ајцева

Специјалист за животна средина и социјални аспекти

Единица за имплементација на Проект за поврзување на локални патишта

## СОДРЖИНА

1. Вовед .....	5
2. Еколошка категорија .....	5
3. Проектна локација .....	6
4. Потенцијални влијанија врз животната средина и социјалните аспекти .....	23
5. Цел на Контролна листа на ПУЖССА .....	24
6. Примена на Контролната листа на ПУЖССА .....	25
7. Механизам на поплаки .....	25
8. Следење и известување .....	27
Контролна листа на ПУЖССА за работите на Реконструкција .....	29

## СЛИКИ

### Слика 1

Слика 1 Локација на полски пат од с.Боговиње до с.Седларцево Општина Боговиње (црвена линија, извор: Google map)..... 8

Слика 2,3. Почеток на локален пат & влез на склад.....10

Слика 4-18 Сегашна ситуација на полски пат од с.Боговиње до с.Седларце и завршеток на во Општина Боговиње со лоцирани придружни објекти покрај патот.....14

(депонија, постоечки канал за наводнување, чешма со пикник место, дрвја, објекти на фарма)

Слика 19. Нормален напречен профил со детали.....18

Слика 21 Значајно Растително Подрачје (ЗРП) „Шар Планина“ ..... 18

Слика 22 Значаен Оринтолошки Локалитет (ЗОЛ) „Шар Планина“ ..... 19

Слика 23 Локација на проектот локален пат во општина Боговиње во однос на извор Рашче (се наоѓа во општина Сарај, град Скопје)..... 20

Слика 24Карта на заштитените зони на изворот Рашче и општина Боговиње ..... 22

## ПРИЛОЗИ

Прилог 2 Формулар за поднесување на коментари ..... 62

Прилог 3 Образец за поплаки за целиот период на спроведување на проектот..... 63

Прилог 4 Решение за одобрување на Елаборат за заштита на животна средина за Реконструкција на полски пат од Боговиње-Седларце ..... 64

КРАТЕНКИ

ЕиС	Еколошки и Социјални
ОВЖС	Оцена на влијанието на животната средина
ЕиС	Еколошка и социјална рамка
РУЖССП	Рамка за управување со животна средина и социјални прашања
ПУЖССА	План за управување со животна средина и социјални аспекти
ЕСС	Еколошки и социјални стандарди
ЕУ	Европска Унија
Зиб	Здравје и безбедност
ППЛП	Проект за поврзување на локални патишта
МЗЗПР	Македонско Здружение за заштита при работа
MSDS	Податоци за безбедност на материјалот
МТ	Министерство за транспорт
БЗР	Безбедност и здравје при работа
ЕУП	Единица за управување со проект
ЛЗО	Лична заштитна опрема
РМ	Република Македонија
РСМ	Република Северна Македонија
СБ	Светска Банка
СЗО	Светска Здравствена Организација

## 1. Вовед

Патната инфраструктура во Република Северна Македонија се состои од национални, регионални и локални патишта, од кои приближно 65% од вкупната должина на сите патишта отпаѓа на локални. Националните и регионалните патишта се под ингеренција на институциите и претпријатијата на национално ниво, додека за инфраструктурата на локални патишта надлежни се локалните власти.

Локалната патна мрежа е во лоша состојба, како резултат на незадоволителното одржување на патиштата заради недостигот на финансии, главно заради слабоста на инвестиции во секторот транспорт и дистрибуција и сл. Главна причина за лошата состојба на патиштата е тоа што секој регион на Република Северна Македонија управува со различни финансиски капацитети, поради што одредени региони немаат доволно финансиски средства за надградба/реконструкција на постојните патишта што водат до болници, училишта и пазари, така што ова прашање носи и социјални проблеми.

За целите на Реконструкцијата на постојната локална патна инфраструктура (урбаните/руралните улици, регионалните и локалните патишта), пешачките патеки, уличното осветлување, одводнувањето и градењето на капацитетите на општинскиот персонал, инвестиција од 70 милиони евра обезбедени од Светската банка ќе биде реализирана преку Министерството за транспорт и врски по пат на спроведување на Проектот за поврзување на локалните патишта (ППЛП).

Компонентата за градење на капацитетите во рамките на ППЛП ќе обезбеди непречено спроведување на проектот и ќе ги зајакне човечките ресурси на локално и национално ниво за подобро планирање и спроведување на идните проекти, како и вклучување на прашањата поврзани со животната средина и социјалните аспекти и барањата на стандардите на Светска Банка за животна средина и социјални аспекти, во најрана фаза на проектот.

Се организираат специфични обуки за мапирање на засегнатите страни и развој на План за вклучување на засегнатите страни (ПВЗС), подготовка и имплементација на Акционен план за раселување (АПР), подготовка План за управување со животна средина и социјални аспекти (ПУЖССА) и Контролна листа на план за управување со животната средина и социјалните аспекти (ПУЖССА) и процедури со управување со работна сила.

## 2. Еколошка категорија

За решавање на потенцијалните еколошки и социјални проблеми на Проектот, во октомври 2019 година била изготвена Рамка за управување со животната средина и социјалните прашања (РУЖССП) (како дел од ППЛП на МТВ), од страна на Експертот за животна средина и социјални аспекти (ЕЖССАс), што е во согласност со барањата на Светската банка. РУЖССП претставува алатка за Оцена и управување со еколошките и социјалните стандарди, што овозможува спроведување на длабинска анализа на еколошките и социјалните проблеми.

Прелиминарниот скрининг според класификацијата на ризик на Светска банка утврди две категории на ризик на под-проектите: значителен или умерен ризик, за кои треба да се подготват различни инструменти за должна анализа.

## Реконструкција на полски пат од Боговиње – Седларце, Општина Боговиње

„Проектите со значителен ризик“ бараат ПУЖССА специфични за конкретната локација, кои треба да содржат информации специфични за локацијата, како и мерки на ублажување и план за следење.

„Проектите со умерен ризик“ бараат изготвување на Контролна листа на ПУЖССА, со кој се утврдуваат потенцијалните можности за подобрување на животната средина и се препорачуваат мерки на превенција, сведување на минимум и ублажување на неповолните еколошки и социјални влијанија.

Табела 1 Еколошки скрининг за под-проектите на ППЛП

Видови проектни активности	Потребни документи за оценка на животната средина	Применливо во однос на:
1	Планови за управување со животната средина и социјалните прашања (ПУЖССА) за секоја поединечна надградба (пот-проект)	Работи на надградба на локалните патишта (интервенции во трупот и структурата на патот, во дополние на замената на тротоарот, при што со работите на надградба ќе се интервенира заради зајакнување на трупот на патот и поставување нови тротоари).
2	Контролна листа на ПУЖССА	Реконструкција на постојните локални патишта/улицы (подобрување на состојбата на патот без менување на основните функционални карактеристики – менување на асфалтниот слој и негова замена со нов, крпење и други работи на средување на површината на патот, итн.)

По разгледување на техничката документација, извршена посета на лице место, разговори со вработените во општината, земајќи ја предвид околината на трасата, видот на активностите предвидени во рамките на Основниот проект, чувствителните рецептори долж улиците и Елаборатот изработен за овој проект, беше направен скринингот и беше подготвена Листата за проверка на животната средина и социјалната средина од страна на специјалист за ЕС. Во рамките на Списокот за проверка за еколошки и социјален преглед, специјалистот за ЕС утврди дека проектот е класифициран како „проект со умерен ризик“ и дека е потребно да се изработи список за проверка на ПУЖССА како инструмент за должна анализа.

### 3. Проектна локација

Проектните активности за реконструкција на полски пат од Боговиње до Седларце ќе се одвиваат во Општина Боговиње. Општината е лоцирана во Полошкиот регион во северозападниот дел од Република Северна Македонија. Седиштето на општината е во истоименото населено место Боговиње. Општината се граничи со Општина Тетово на север, Општина Брвеница на исток, Општина Врапчиште на југ и Република Косово на запад.

Според пописот од 2021 година, Општина Боговиње има 22.906 жители од кои 50% се мажи.

Проектните активности за реконструкција ќе се одвиваат на локален пат од Боговиње до с. Горно Седларце со вкупна должина од 1.406,58 метри. Локалниот пат ќе има две ленти 2x3m со вкупна ширина 6m.

Полски пат Боговиње - Седларце започнува со профилот број 1 на стационожа 0+000,00 и завршува со профилот број 72 на стационожа 1+406,58. Почетокот на трасата се јавува како продолжение на постоечки асфалтен пат во с.Боговиње, додека крајот на трасата формира крстосница со постоечки пат од бехатон во с.Седларце. Карактеристично за предметната

делница е тоа што од двете страна на патот се простираат обработливи земјоделски земјишта и бетонски канали. Од десната страна на трасата е поставена жичана ограда која ја дели трасата од Магистралниот пат М4. Постоечката состојба на трасата е коловоз е земјен материјал, кој се наоѓа во многу лоша состојба и во огромна мера го отежнува движењето по самиот пат, првенствено во период на дождови. Должината на предвидениот дел за реконструкција изнесува 1406,5 м. Ширината на коловозот е предвидена 6,00м, односно 2 коловозни ленти со ширина од по 3,00м при што се врши проширување на коловозот и олеснување на движењето на возилата. Оската на полски пат е составена од 27 елементи од кои 14 се правци и 13 се чисти кружни кривини. Радиусите на кривините се движат во граници од 50 до 250м. Проектирани се тампонски банкини со различна ширина во зависност од дозволения простор и положбата на каналите. Одводнувањето на површинската вода од коловозот се одвива со помош на подолжните и попречните наклони на коловозот и насочување на истата до реципиентот кој во случајот се новопроектираните бетонски канали поставени од двете страни на патот кои се детално разработени во посебен проект.

Предвиденото техничко решение за одводнување се состои од изведба на канал т.е. правоаголен армирано бетонски канал со димензии, ширина во дно од 0,6м и висина од 0,5м што е произлезен од хидролошко-хидрауличките пресметки како и природните услови на теренот. Долж трасата на преминот на каналот под патот се предвидува изведнаба на цеваст пропуст од АБ вибропресувана цевка Ф400mm. Каналската облога (косини и дно) ќе бидат изведени со дебелина од 20 cm во дно и на косините, од хидротехнички бетон МБ 30, јакост при мрзнење МР3100.

Крајот на локалниот пат завршува во селото Седларце. Патот ги поврзува двете села Боговиње и Седларце, исто така патот служи за пристап за земјоделските земјишта.

Обезбедувањето на навремени информации за фармите се за стока, кокошки, крави и козје и има 4 фарми. Три од фармите се наоѓаат покрај патот исто така и складиштето се наоѓа покрај патот и служи како магацин. Три од фармите имаат влезови на самиот пат, исто така и складиштето, само едно од фармите има и друг влез. Пред почетокот на реконструктивните работи од суштинско значење за да се минимизира влијанието на обичниот транспорт и да се организира нивниот секојдневен синџир на снабдување и функционирање.





Слика 2 Локација на полски пат од с.Боговиње до с.Седларцево Општина Боговиње

(црвена линија, извор: Google map)

Согласно Основниот проект и теренска посета направена на ден 11.09.2024 година од страна на претставници на општина Боговиње и ЕИП (Специјалист за животна средина & социјални аспекти и Експерт за патна инфраструктура) беше утврдено дека околу проектната локација има потреба од сечење на дрва. Оттука, стручните служби на општина Боговиње ќе направат теренски увид, Записник и одлука кои, колку дрвја треба да бидат исечени за реализација на планираните проектни активности, и ќе изготват План за ревегетација во кој ќе се предвиди компензација на исечените стебла во сооднос исечено:засадено дрво 1:3. Имплементацијата на Планот за ревегетација ќе ја спроведе општина Боговиње согласно планираната програма за 2025 година и сопствениот буџет.

За да се обезбеди потребната ширина на полскиот пат, проектот предвидува одземање на приватно земјиште од земјоделски површини. Се ова ќе биде документирано во посебен документ – Скратен План за раселување кој ќе биде изготвен од општинските службеници на општина Боговиње, согласно националната постапка за експропријација и ЕС 5 од Рамката за животна средина и социјални аспекти на Светска Банка.

Што се однесува до безбедноста во сообраќајот, моментално на проектната локација не постои хоризонтална или вертикална сигнализација.

И покрај тоа што полскиот пат Боговиње-Горно Седларце е земјен пат при посетата беше увиден дека нема загрозувани видови во близина на патот. Во околина нема куќи, па затоа не се очекуваат несакани влијанија врз локалните жители, флората и фауната, како и населението од општината.

На локалниот пат има умерена фреквенција на движење на возила преку годината. Патот најмногу се користи од страна на тешки возила и земјоделска механизација поради земјоделските поседе и фармите,магацините кои се лоцирани покрај патот.



## Реконструкција на полски пат од Боговиње – Седларце, Општина Боговиње

Проектот припаѓа во поглавје XI – Инфраструктурни проекти, точка 1 – Реконструкција на локални патишта и улици, за кои е потребно да се изработи Елаборат за заштита на животната средина. Елаборатот за заштита на животната средина е изработен од страна на Друштво за консултантски услуги и трговија КОНТРАСТ –АЛ Дооел и одобрено од страна на Општина Боговиње со Решение за одобрување на елаборат за заштита на животната средина со бр. 11-3296/2 од 17.11.2023год (прилог .

На сликите подолу е претставена сегашна состојба на локален пат од с.Боговиње до с.Седларце за време на теренската посета извршена на 11.09.2024 од страна на претставници на општина Боговиње, Специјалист за животна средина и социјални аспекти и експерт за патна инфраструктура од ЕИП:



Слика 2,3. Почеток на локален пат & влез на склад





Реконструкција на полски пат од Боговиње – Седларце, Општина Боговиње



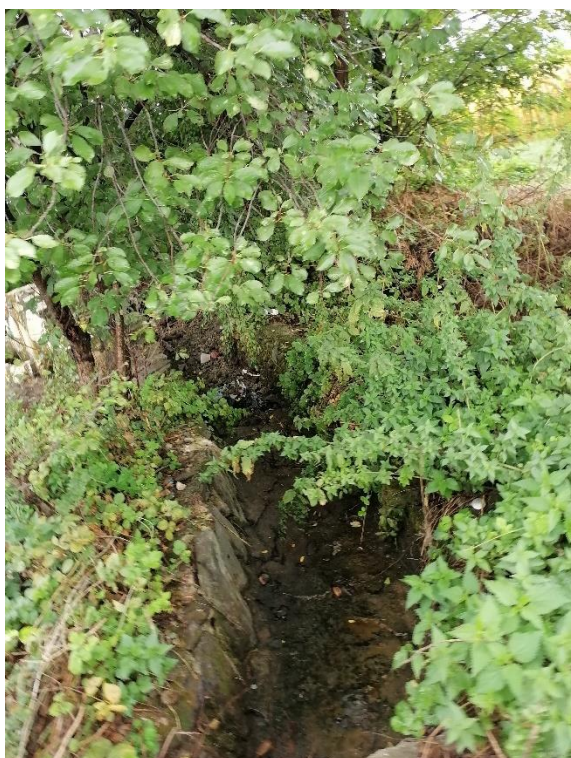


Реконструкција на полски пат од Боговиње – Седларце, Општина Боговиње





Реконструкција на полски пат од Боговиње – Седларце, Општина Боговиње







Слика 4-18 Сегашна ситуација на полски пат од с.Боговиње до с.Седларце и завршеток на во Општина Боговиње со лоцирани придружни објекти покрај патот

(депонија, постоечки канал за наводнување, чешма со пикник место, дрвја, објекти на фарма)

Решение за одобрување на Елаборатот е издадена од страна на Градоначалникот на Боговиње, одлука, дадена во Прилог . Со Решение за одобрување на елаборат за заштита на животната средина со бр. 11-3296/2 од 17.11.2023год.

Според основниот проект и разговорот со одговорното лице за проектот од Општина Боговиње, за време на проектните активности предвидено е сечење на дрва или оштетување на корења.

Детален опис на проектните активности е даден подолу во следниот текст..

**Под-проектот за реконструкција на полски пат од Боговиње до Седларце со должина од 1,406,58 км :**

#### **Подготвителни активности**

- Обележување и осигурување на трасата (1,406,58 км);
- Спроведување на Времениот План за управување со сообраќајот кој се однесува на привремениот режим на сообраќај и изведба на работа на локалниот пат;
- Расчистување на трасата од грмушки, дрвја и корења (2.800 m<sup>2</sup>)
- Попречно сечење на постоечки асфалт d= 12 cm

### **Долен строј**

- Машински Ископ на земја во широк откоп III и IV категорија со утовар и транспорт до локација или депонија посочена од страна на Инвеститорот -Општината (4968.23m<sup>3</sup>)
- Изработка на насип (37.01 m<sup>3</sup>)
- Изработка на подтло (10704.63m<sup>2</sup>)
- Планирање и валирање на постелка (2068.34m<sup>2</sup>)
- Изработка на стабилизирана банка (1915.5 m<sup>2</sup>)

### **Горен строј**

- Вградување на тампонски материјал од дробен камен (2,639.13m<sup>2</sup>)
- Премачкување на слоевите на стар со нов асфалт (15.00 m)
- Вградување на битуминизиран носив слој БНХС 16 d=7см (8,401.08m<sup>2</sup>)

### **Предмер пресметка на работите за АБ Канал**

#### **Припремни работи**

- Расчистување на трасата од жбуњеста вегетација, нанос во коритото и дрвја со утовар и транспорт на материјалот во депонија на растојание до 10km (4772,00 m<sup>2</sup>)

#### **Геодетски работи**

- Обележување и исколчување на трасата на каналските ровови L=2386 (2386,00 m)

#### **Земјени работи**

- Машински ископ на земја III категорија за оформување на профилот на каналот со разастирање на материјалот во непосредна близина -L\*1,6\*1,1 (4199,36 m<sup>3</sup>)
- Изработка на насип за формирање на профил на каналот со набивање до потребна збиеност од 95% според Проктор 10% од насип (419,94 m<sup>3</sup>)
- Рачно планирање и оформување на подлогата на дното според потребната геометрија со набивање (2386,00 m<sup>2</sup>)
- Утовар, транспорт и истовар на депонија по завршување на целокупниот ископ од земјаните работи и извадена бетонска подлога дефинирана од Инвеститор на растојание 10 км (3779,42 m<sup>3</sup>)

#### **Бетонски работи**

- Подготовка, транспорт и вградување на хидротехнички бетон МБ30, В6, МРЗ 100 на дното и косините со дебелина d=20см, во канпада од 3m, оформување на фуги d=2см, обработка на површината до црн сјај и обезбедување на неа на бетонот (954,40 m<sup>3</sup>)
- Набавка, транспорт и вградување на бетонско железо, 37,2kg/m' (88759,20 kg)

#### **Дилатациони фуги и објекти**

- Набавка, транспорт и монтажа на тврдо пресован стиропор d=2см со густина 20kg/m<sup>3</sup> кај дилатациони фуги 2386/3\*2 (1590,67 m)
- Чистење на дилатационата фуга по извршено бетонирање на каналот во длабочина од 1.5 cm со компримиран воздух и одстратување на истата (1590,67 m)
- Набавка, транспорт и нанесување на основен премаз за формирање на дилатацијата, со следниве карактеристики:  
двокомпонентен епоксиден премаз на водена основа



- Густина при 20 С°: 1.0 cm/m<sup>3</sup>
- Вискозитет при 25 С°: 3500 Ср
- Адхезија на бетон: >3 N/mm<sup>2</sup> (30Kg/cm<sup>2</sup>) q=0.1 kg/m' (1590,67 м)
- Набавка, транспорт и вградување на трајно еластичен полиуретански кит за формирањето на фугата 2.0 x 1.5 cm, со следниве карактеристики:
  - Густина при 20 С°: 1.2 cm/m<sup>3</sup>
  - Работна температура: -40 / +90С°
  - Издолжување до кинење: >900%
  - Јакост на затегање при 50% дилатација: -2 Kp/cm<sup>2</sup>
  - Јакост на затегање при 100% дилатација: 2.5 - 3 Kp/cm<sup>2</sup> q=0.4 kg/m' (1590,67 м)

#### **Монтажерски работи**

- Набавка, транспорт и монтажа на армирано бетонска вибропресувана цевка Ф400mm (8,00 м)

За време на спроведувањето на проектот ќе се употребуваат следните материјали: бетон, асфалт, кршен камен, рабници, битуменизиран носив слој итн.

#### **КОЛОВОЗНА КОНСТРУКЦИЈА**

Врз основа на претпоставеното сообраќајно оптоварување, проектантот смета дека на трасата ќе се одвива лесен сообраќај, како и геотехничките карактеристики на делот од улицата, климатските и топографските услови, како и соодветната технологија на градење, потребно е да се изврши избор на коловозна конструкција. Со оглед на тоа дека инвеститорот нема извршено инженерско геолошки и геомеханички истраги, а земајќи ги предвид теренските услови со кои ќе се изведува реконструкцијата на улицата, предвидена е коловозна конструкција од:

- Абечки слој од БНХС 16
- Тампон од дробен камен d=7,0cm d=25,0cm
- Подобрена постелка од шљунковит песоклив материјал d=20,0cm
- Банкини од тампон од дробен камен

#### **ХОРИЗОНТАЛНО И ВЕРТИКАЛНО РЕШЕНИЕ**

Хоризонталното решение на полски пат Боговиње – Седларце во Општина Боговиње е условено од постоечката состојба и постоечките теренски услови. Новопроектираната оска е поставена лево од средината на постоечкиот при што њ водено сметка максимално да се почитува постоечка состојба. Должината на предвидениот дел за реконструкција изнесува 1406,5 м. Ширината на коловозот е предвидена 6,00м, односно 2 коловозни ленти со ширина од по 3,00м при што се врши проширување на коловозот и олеснување на движењето на возилата. Оската на полски пат е составена од 27 елементи од кои 14 се правци и 13 се чисти кружни кривини. Радиусите на кривините се движат во граници од 50 до 250м. Проектирани се тампонски банкини со различна ширина во зависност од дозволения простор и положбата на каналите.

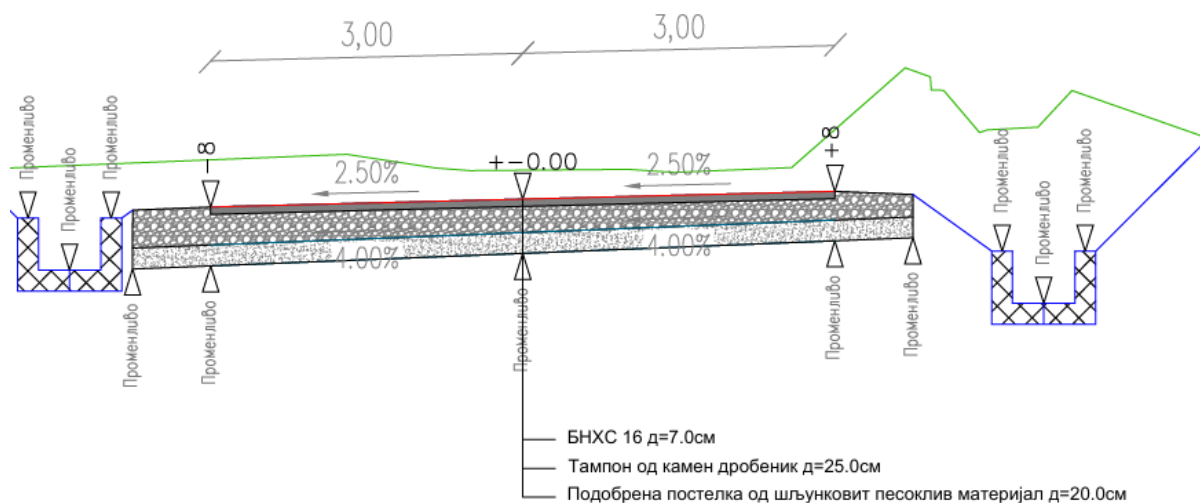
Вертикалното решение на овој дел од полски пат е условено од постојното вертикално решение, односно нивелетата е водена на тој начин да не отстапува од постојната нивелета на предвидениот локален пат и да се добие соодветно хоризонтално и вертикално решение на спојот со улиците на почетокот и крајот од улицата. Витоперењето е извршено околу оската на полски пат и истото изнесува 2,5% односно попречниот наклон на улицата се задржува како и постојниот. Почетниот попречен наклон изнесува 2,98%/3,86% и истиот е вклопен со постоечката на почетокот на трасат, додека крајниот попречен наклон изнесува 2,07% кој што е усогласен со постоечкиот наклон на крстосницата на крајот од предвидената траса. Радиусите на вертикалните кривини се движат во границите од 500 до 6500м. При изведба спојот со постојниот асфалтен коловоз потребно е да се исече подолжно за подобар спој со новата коловозна конструкција, како и да се направи заб на постојниот коловоз т.е да се изврши машинско гребење на абечкиот слој со дебелина  $d=5,0\text{см}$  и ширина од 50,0см. Спојот потребно е да се направи на споменатиот начин да не би дошло до пукање на спојот помеѓу стариот и новиот асфалт. Гребената површина на постојниот асфалт потребно е да се испрска со попупостојана емулзија за подобар контакт.

### **ОДВОДНУВАЊЕ**

Одводнувањето на површинската вода од коловозот се одвива со помош на подолжните и попречните наклони на коловозот и насочување на истата до реципиентот кој во случајот се новопроектираните бетонски канали поставени од двете страни на патот кои се детално разработени во посебен проект.

### **Контрола на безбедноста на патот**

За да се осигура дека потенцијалните ризици за безбедноста на патиштата за учесниците во сообраќајот и за погодените заедници се спречени и ублажени, спроведена е Контрола на безбедноста на патиштата од независен квалификуван тим ревизори ангажиран од ЕИП (ревизија пред предавање на улиците во употреба). За спроведената Контрола на безбедноста на патиштата изготвен е формален Извештај во кој ќе бидат презентирани утврдените пропусти и недостатоци во безбедноста на патиштата како и препораките за нивно отстранување или намалување на нивното негативно влијание врз безбедноста на сообраќајот. Дадените препораки од Извештајот се одобрени од страна на општина Боговиње и се вградени во Основниот сообраќаен проект.



Слика 19. Нормален напречен профил со детали

Во поширокото опкружување на проектната локација се наоѓа **заштитеното подрачје Национален Парк „Шар Планина“**. Дел од Шар Планина е прогласен за Национален Парк за заштита на природни убавини и вредности, диверзитет, биодиверзитет, геодиверзитет, хидролошки карактеристики, пејзажи, како и други вредности од јавен интерес. Дел од Шар Планина е вклучена во **Националната Емералд Мрежа**. Националниот Парк „Шар Планина“ е лоцирана на околу 3 километри западно од проектната локација.



Слика 20 Заштитено подрачје Национален Парк „Шар Планина“ (категиорија II)



Слика 21 Емералд подрачје „Шар Планина“

**Значајно Растително Подрачје (ЗРП) „Шар Планина“** – Подрачјето Шар Планина се простира во северозападниот дел од Република Северна Македонија. Припаѓа на територијата на општините Јегнуовце, Теарце, Тетово, Боговиње, Врапчиште и Гостивар. Покрива голема површина со планини и високо планински пасишта. Најзастапени се шумите од бука и смрека. Во однос на шумски хабитати, најпознат дел од Шар Планина е масифот Церипашина, како и Плат со Долна Лешница.



Слика 22 Значајно Растително Подрачје (ЗРП) „Шар Планина“

**Значаен Оринтолошки Локалитет (ЗОЛ) „Шар Планина“** – Од прегледот на застапеноста на птиците по живеалишта, според нивниот статус на гнездење, како и критериумите за валоризација, планинските и високопланинските отворени терени и смрека и букова шума се од поголемо значење за заштита (примарно според Директива за птици, како и Конвенциите од Берн и Бон).

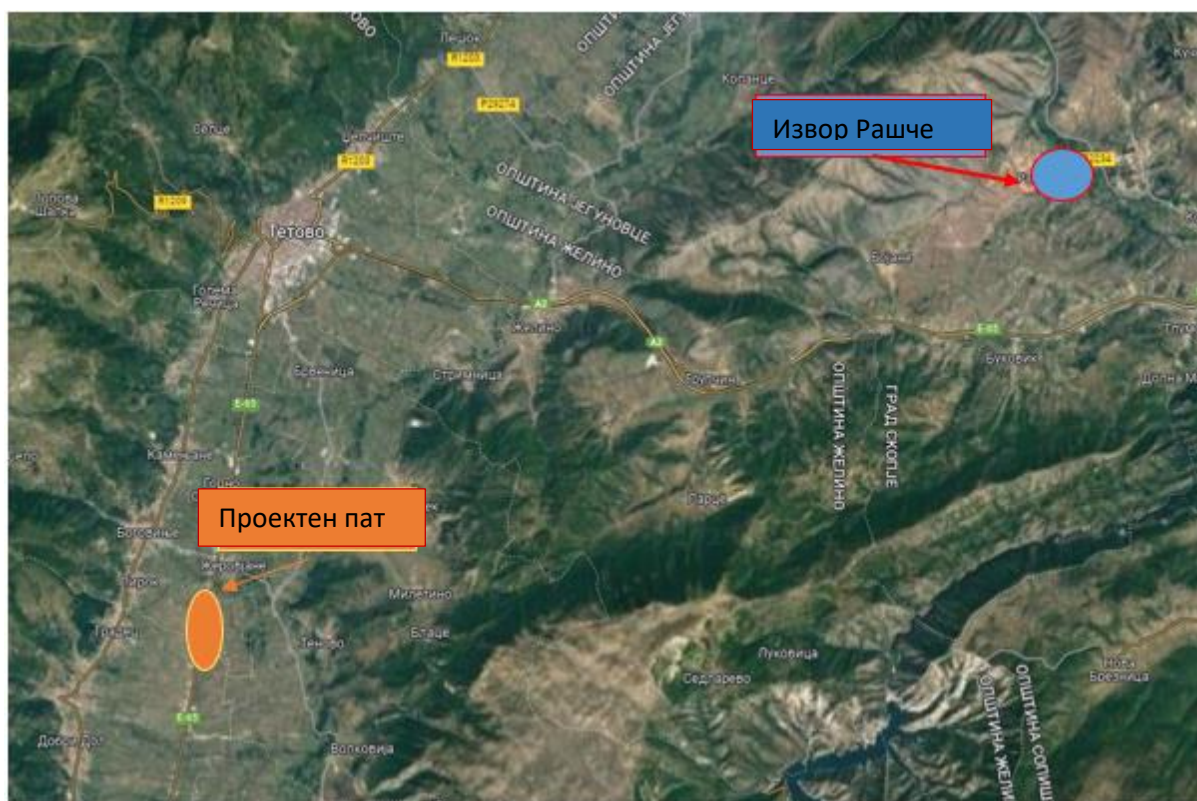


## Реконструкција на полски пат од Боговиње – Седларце, Општина Боговиње



Слика 23 Значаен Оринтолошки Локалитет (ЗОЛ) „Шар Планина“

Проектната локација во општина Боговиње се наоѓа на околу 27 километри југозападно од изворот Рашче, кој е главен снабдувач со вода за пиење за Град Скопје.



Слика 24 Локација на проектот локален пат во општина Боговиње во однос на извор Рашче (се наоѓа во општина Сарај, град Скопје)

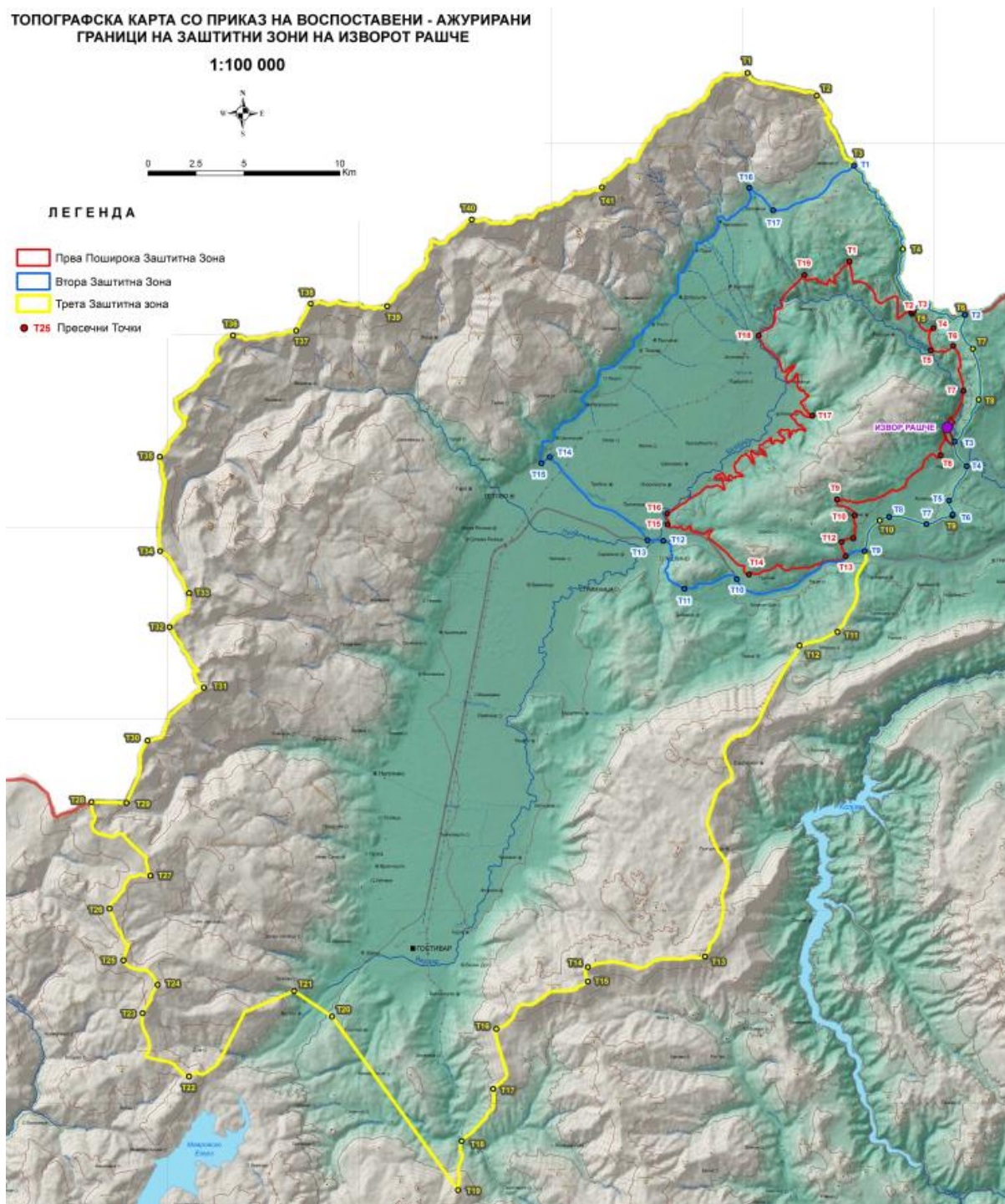
Согласно Одлуката за определување на границите на заштитните зони на изворот Рашче и определување мерки за заштита (Сл. весник бр. 3/21), проектното подрачје е дел од 3та заштитна зона на изворот Рашче.

Согласно „Одлуката за определување на границите на заштитните зони на изворот Рашче и определување мерки за заштита“ издадена од Службен весник на Република Северна Македонија бр. 3/21 во вторите заштитни зони, дел од активностите што не треба да се спроведуваат, како што се:

- испуштање на непречистени отпадни води, нафта и нафтени деривати, киселини и други штетни, опасни и радиоактивни материји;
- депонирање на отпад надвор од организирани, обезбедени и контролирани депонии;
- изградба на септички јами, освен водонепропустливи септички јами на локации каде што нема инсталирана канализациона мрежа;
- неконтролирано сечење дрвја



## Реконструкција на полски пат од Боговиње – Седларце, Општина Боговиње



Извор: Одлука за определување на заштитни зони за заштита на водите за водоснабдниот објект „Извор Рашче“, мерки за заштита, услови, начин на утврдување на заштитните зони и картографски приказ (Службен весник бр. 3/21)

Слика 25 Карта на заштитените зони на изворот Рашче и општина Боговиње

Тендерското досие се состои и од Извештајот за ОВЖС (според националното законодавство) и од Контролната листа на План за управување со животната средина и социјалните аспекти (ПУЖССА) (според Светска Банка и Еколошките и социјални стандарди). Во случај да има разлика



во презентираниите еколошки и социјални мерки, ќе преовладуваат повисоките стандарди или построгите мерки.

Изведувачот врз основа на тендерското досие (вклучувајќи го Елаборат за заштита на животната средина и Контролната листа на ПУЖССА) ќе го подготви К.Л. за ПУЖССА, вклучувајќи ги сите потребни под-планови (на пр. ПУГ, ПУС, ПБЗР, ПУО итн).

#### 4. Потенцијални влијанија врз животната средина и социјалните аспекти

Се очекува потенцијалните ризици и влијанија на реализацијата на ППЛП за проекти од помал обем, да бидат привремени и/или реверзибилни, со мала магнитуда и специфични за конкретната локација. Тие влијанија се поврзани со:

- ✚ Бучава и вибрации,
- ✚ Прашина и емисии на гасови,
- ✚ Создавање различни видови опасен и неопасен отпад,
- ✚ Потенцијално загадување на почвата и водните ресурси (инцидентни истекувања на моторни масла, средства за подмачкување, гориво, итн...) или загадување на водата и почвата поради испуштање на вода во каналот покрај улицата,
- ✚ Краткотрајно нарушување на биотопот,
- ✚ Можен привремен прекин на тековниот сообраќај, посебно за луѓето кои го користат за пристап до своите обработливи површини, магацин, фарма и сл)
- ✚ Безбедност во сообраќајот
- ✚ Безбедност и здравје при работа на луѓето кои се ангажирани за изведување на градежни работи,
- ✚ Локално негативно влијание врз почвата и водата,
- ✚ Кумулативно влијание од изведување на градежни работи од трети Изведувачи (оператори) кои не се дел од овој проект,
- ✚ Оштетување на пристапните патишта и
- ✚ Привремено користење на земјиште доколку е потребно.

За овој под-проект откуп на земјиштето не е предвидено бидејќи имотот на земјиштето каде што се наоѓа улицата е во државна сопственост.

За потребите на Изведувачот за привремено поставување на машини и опрема на локација во непосредна близина на проектот што е во приватна сопственост (доколку има потреба), потребно е да се потпише Договор со сопственикот на парцелата за времено користење на земјиштето за време на периодот на спроведување на проектот. Изведувачот ќе даде предност на земјиште која има непропустлива површина за паркирање со површинско собирање на истекување и поврзување со третман/канализација, доколку постои.

Договорот ќе ги дефинира роковите и обврските за користење на земјиштето или други простории (на пр. гаража, простор за складирање, итн.) во согласност со подготвениот РППР за проектот. Покрај тоа, целиот надоместок ќе биде платен пред пристапот до соодветното земјиште.

## 5. Цел на Контролна листа на ПУЖССА

Контролна листа на ПУЖССА ќе се користи за проектите за Реконструкција на локалните патишта - едноставни, помалку ризични под-проекти, кои обично се состојат само од промена на асфалтот или дренажа на излезниот пат. Контролна листа на ПУЖССА претставува „прагматична добра практика“ и е осмислен така што да биде лесен за употреба и компатибилен со барањата за заштита на СБ и рамката за еколошките и социјалните стандарди.

Овој документ ќе помогне во оценувањето на потенцијалните влијанија врз животната средина поврзани со предложениот под-проект, во утврдувањето на потенцијалните можности за подобрување на животната средина и во препорачувањето на мерки за превенција, сведување на минимум и ублажување на неповолните еколошки и социјални влијанија.

Контролниот список на ПУЖССА е документ кој е изготвен од страна на корисникот, кој е и одговорен за него. Процесот на проектирање и спроведување на работите предвидени во под-проектот ќе се одвива во три фази:

- 1) Фаза на општа идентификација и опсег, во која ќе се извршат потребните работи на Реконструкција на патиштата. Во оваа фаза може да се утврдат потенцијалните негативни/неповолни влијанија, врз основа на извршените работи. Деловите 1, 2 и 3 се изработени како нацрт-верзија. Вториот дел од Контролната листа на ПУЖССА ги содржи сите типични активности и нивната поврзаност со типичните еколошки проблеми и соодветните мерки на ублажување.
- 2) Оваа фаза ги содржи техничките спецификации на проектот и процената на трошоците за градежни работи и другите услуги поврзани со под-проектот. Во оваа фаза се дефинира тендерот, доделувањето на договорите за изведување на работите и обврските утврдени во договорот на Изведувачот. Во оваа тендерска фаза, Контролниот список на ПУЖССА треба да се објави.
- 3) Во текот на фазата на спроведување, Изведувачот ги спроведува мерките на ублажување и следење пропишани во Контролна листа на ПУЖССА, додека на соодветната локација се обезбедува сообразност со еколошките стандарди (Контролна листа на ПУЖССА и регулативата за животна средина, здравје и безбедност (БЗР)) и другите квалитативни критериуми, а нивната примена ја проверува/надгледува Надзор, кој може да биде надзорен инженер или надзорен консултант, ангажиран од страна на Општината.

За време на фазата на изградба на проектот, мерките за ублажување и мониторинг напишани во Списоците за проверка на ПУЖССА се спроведуваат од страна на Изведувачот. Усогласеноста на еколошките и квалитативните критериуми ја испитува надзорникот, односно инженерот.

Усогласеноста со животната средина, на Изведувачот се докажува преку мониторинг и план за ублажување. Сепак, целокупната одговорност за усогласеноста останува на Заемопримачот / ЕУП.

Практичната примена на Контролната листа на ПУЖССА ќе се состои од реализација на Дел 1 во однос на обезбедувањето и документирањето на сите релевантни специфики на локацијата. Во вториот дел, активностите што треба да се преземат ќе се проверуваат според предвидениот вид на активност, а во третиот дел ќе се утврдат и ќе се применат параметрите за следење (Дел

3) во согласност со според активностите прикажани во Дел 2. Мониторингот вклучува и надзор врз спроведувањето на планот за ублажување.

Целосно пополнетиот Контролната листа на ПУЖССА, прикажан во табела за секој вид работа, ќе биде прикачен како составен дел од тендерската постапка и договорите за изведување на работите и документ кој е аналоген на сите технички и комерцијални услови коишто договорните страни треба да ги потпишат.

## 6. Примена на Контролната листа на ПУЖССА

По пополнувањето на Контролната листа за еколошки и социјален скрининг од страна на Експертот за животна средина и социјални аспекти, проектот се класифицира како „**проект со умерен ризик**“.

Контролната листа на ПУЖССА се користи за проекти кои опфаќаат **само реконструкција на постојните локални патишта/улици** (промена на асфалтниот слој и негова замена со нов, повторно поставување на тротоар, поправка на дупките, крпење и секакво друго средување на површината на патот).

Контролниот список е поделен на 4 сегменти:

- Вовед, во кој се изложува проектот, со дефиниција на еколошката категорија и објаснување на концептот на Контролна листа на ПУЖССА;
- Дел 1 - Описен дел на проектот („пасош на локацијата“), во кој се дадени локацијата, законодавството, описот на проектот и процесот на јавна расправа;
- Дел 2 - Анализа на еколошкиот и социјалниот аспект на секоја активност преку прашања од затворен тип, проследено со мерки на ублажување за секоја активност;
- Дел 3 - План за следење на активностите во трите фази: подготовка, изградба и работење.

Контролна листа на ПУЖССА за работите на Реконструкција на улицата ги содржи влијанијата врз животната средина и социјални аспекти и соодветните мерки на ублажување, со цел влијанијата врз животната средина (загадување на воздухот и водите и бучава) да се сведат на минимум. Списокот, исто така, нуди и практики на управување со опасен и неопасен отпад и мерки за контрола на испуштените супстанции на градежната локација. Во Контролната листа на ПУЖССА се дадени и чекори кои треба да се преземат во случај доколку на локацијата на Реконструкција на улицата постојат или се пронајдени предмети од културно или археолошко значење.

## 7. Механизам на поплаки

ЕУП во рамките на МТВ воведо механизам за поплаки со кој ќе се осигура одговор на сите грижи и поплаки, особено од засегнатите страни и заедниците.

Со цел добивање коментари од засегнатите страни (локалните граѓани и работниците на проектните локации), ЕУП воспостави постапка на механизам за поплаки кој вклучува образец за поплаки за фазата на изградба на проектот што ќе биде достапен во електронска форма на веб-страницата на МТВ, веб-страницата на Општината и веб-страницата на Изведувачите. Откако ќе се

подготви нацрт-листата за проверка на ПУЖССА специфична локација, ќе биде објавена на официјалните веб-страници на Општината и Министерството за транспорт и врски во период од 14 дена. Во овој период засегнатите локални жители и другите засегнати страни би можеле да имаат шанса да го прочитаат документот и доколку имаат какви било прашања/коментари во врска со активностите за планирање, преку достапниот Формулар за поплаки би можеле да го испратат преку е-пошта до назначеното одговорно лице за животна средина и социјални аспекти од ЕУП. Одговорното лице на ЕУП мора да одговори на примениот приговор во период од 15 дена.

Механизмот за решавање на поплаки ќе биде поставен на ниво на Општина откако ќе бидат ангажирани изведувачот и инженерот за надзор. Пред отпочнување на градежните работи на терен, ќе се организира почеток на состанок на кој детално ќе се разговара за целта и функцијата на ГРМ. Исто така, сите избрани општини ќе назначат одговорно лице-општински службеник и претставници од засегнатите локални заедници за ГРМ кои ќе бидат активни во текот на периодот на изградба и тие ќе бидат поврзани со локалните засегнати лица и другите засегнати страни вклучени во активностите на Проектот.

Образецот за поплаки кој може да се користи во фазата на изградба, е подготвен за локалното население (доколку се случи инцидент или оштетување на приватна сопственост) и за работниците (поплака за недостаток на заштитна опрема, зголемено работно време, работа без период за одмор итн.) кои ќе бидат вклучени во градежните активности.

Пред да се започне со градежни активности, Изведувачот треба да ги извести работниците за образецот за поплаки и можноста да ги искажат своите жалби и поплаки во врска со работењето на градилиштето. Локалното население ќе се запознае со оваа можност преку Информациите објавени на Информативната табла во рамките на месната заедница, веб-страницата на Општината и преку локално радио или локална ТВ станица.

ЕУП ќе обезбеди Механизмот за поплаки да може да одговори на сите грижи и поплаки, особено од засегнатите засегнати страни и ранливите групи.

Треба да се преземат следниве чекори за да се обезбеди целосно функционирање на Механизмот за поплаки:

- Чекор 1:** Евиденција за примени поплаки во регистарот на Механизмот за поплаки;
- Чекор 2:** Издавање потврда на лицето кое ја поднело жалбата за приемот на истата во рок од 5 дена;
- Чекор 3:** Истражување на поплаката;
- Чекор 4:** Решавање на жалбата во рок од 15 дена од приемот на истата;
- Чекор 5:** Да се следи.

Во случаи кога поплаката / жалбата е целосно пополнета или не е доволно јасна, ЕУП ќе помогне и ќе дава совети за формулирање / дополнување на поднесената жалба, за да може истата да стане јасна, за да може ЕУП да донесе одлука, која ќе биде во најдобар интерес на лицата засегнати од Проектот .

Доколку ЕУП не е во можност да најде краткорочно решение на проблемите, тогаш ќе се изнајдат долгорочни корективни мерки за решавање на истите. Подносителот на пријавата ќе биде информиран за предложените корективни активности и за нивното следење во рок од 25 календарски дена по признавањето на поплаката. Во ситуација кога ЕУП не може да го реши

конкретниот проблем преку механизмот за поплаки или доколку нема потреба од никакво дејствување, тогаш ќе обезбеди детално објаснување / оправдување за тоа зошто не е решено прашањето. Одговорот, исто така, ќе содржи објаснување за тоа како лицето / организацијата што ја покренала жалбата може да покрене поплака во случај исходот да не биде задоволителен. Во секое време, жалителите можат да бараат други правни решенија во согласност со законската легислатива на Република Северна Македонија, вклучувајќи и формална судска жалба.

Поплаките може да се полнат усно, преку телефон, во писмена форма (по пошта или е-пошта) или со пополнување на формуларот за поплаки (Прилог ). Образецот за поплаки ќе биде достапен на веб-страницата на агенциите за спроведување заедно со јасни информации за тоа како повратни информации, прашања, коментари, загрижености и поплаки можат да бидат доставени од која било заинтересирана страна и информации во врска со управувањето со Механизмот за поплаки од ЕУП и во однос на постапката и роковите. Понатаму, на веб-страницата е дадена можност и електронски да се поднесе поплака.

Контакт лице за примање и одговарање на поплаки	Контакт информации	
МТВ г-ѓа Сашка Бодганова Ајцева	Ел-пошта: <a href="mailto:saska.bogdanova.ajceva@piu.mtc.gov.mk">saska.bogdanova.ajceva@piu.mtc.gov.mk</a>	Тел. 070 858 039
Општина Боговиње Хабир Хавзија	Ел-пошта: <a href="mailto:habir.ing@gmail.com">habir.ing@gmail.com</a>	Тел. 070 298 356

Со цел да се проследат поплаките добиени во рамките на проектот, се планира регистар на Механизмот за поплаки. Специјално номинираните членови на персоналот ќе водат записи за поплаки во регистарот на жалби. Ова ќе вклучува:

- Број на поплаки;
- Датум на приемот;
- Име на засегнатата страна, пол, возраст и контакт информации;
- Датум на признавање;
- Опис на поплака;
- Опис на преземените активности;
- Датум на решавање на поплаката.

ЕУП ќе го споделува Регистарот на поплаки со СБ на месечна основа.

## 8. Следење и известување

За следење на одговорностите за животна средина и социјални аспекти, одговорните ентитети се наведени во Планот за следење (Дел 3).

Во табеларните делови од документот, во детали јасно се објаснети мерките за ублажување и следење, со цел да се вклучат во договорите за изведба на работите.

Мерките за ублажување кои се однесуваат на проектните активности вклучуваат, но не се ограничени на: употреба на Средства за лична заштита (СЛЗ) од страна на работниците на локацијата, спречување на загадувањето на воздухот, количината на вода што се користи за намалување на емисиите на прашина на локацијата и онаа која се испушта на локацијата, пречистувањето на отпадни води, одржување на прописни санитарни објекти за работниците, собирање на отпадот од различен вид (почва, метали, пластика, опасен отпад, т.е. остатоци од боја, хидраулични моторни масла), количествата на отпад, правилното организирање рути и објекти за одлагање или, секогаш кога е можно, повторна употреба или рециклирање на отпадот. Освен во делот 3, Надзорот на локацијата треба да провери и дали Изведувачот ги исполнува мерките на ублажување од Делот 2 како и степенот на имплементација на мерките за ублажување.

Доколку има неусогласености при спроведување на Контролна листа на ПУЖССА и/или се евидентирани во извештајот за следење, се активираат казните кои се претходно предвидени во договорот. Во екстремни случаи, во договорот е предвидено негово раскинување.

Добра комуникација помеѓу сите инволвирани засегнати страни (Изведувач, Надзор, општинската администрација, ЕИП во МТВ и други релевантни лица од Општина Боговиње) е многу значаен за обезбедување на континуирано извршување на проектните активности и успешно завршување на целокупниот проект.

**Мониторингот на животната средина за време на спроведувањето на проектот ќе обезбеди информации за клучните еколошки аспекти на проектот, особено за влијанијата на проектот врз животната средина и ефективноста на мерките за ублажување. Мониторингот и известувањето за усогласеноста со ПУЖССА листата за проверка за специфичната локација ќе бидат обезбедени од страна на ЕИП (специјалист за животната средина и социјалните аспекти) и надзорниот инженер. Специјалистот за животната средина и социјалните аспекти ќе биде одговорен да подготвува Извештаи за имплементација на ПУЖССА, вклучувајќи извештаи за усогласеност со животната средина и социјалните аспекти за напредокот на проектот. Надзорниот инженер ќе известува до ЕИП на месечна основа, а ЕИП ќе доставува Извештај за имплементација на ПУЖССА до СБ два пати годишно. За краткорочните активности, Извештајот за имплементација на ПУЖССА ќе се подготвува на секои шест месеци (најмалку еднаш пред завршување на проектните активности). Прифатлив извештај за имплементација и мониторинг на мерките за животната средина и социјалните аспекти од изведувачот или надзорникот на локацијата би бил услов за целосна исплата на договорните суми, исто како и техничките критериуми за квалитет или истражувањата за квалитет.**

Во случај на инцидент или незгода, Изведувачот треба веднаш да го известува ЕИП при МТВ за настанатиот инцидентот или несреќата, секое повредено или починато лице, каква било штета на животната средина, видот на штетата, како и кога се случил инцидентот/несреќата, каде се случил и други релевантни информации. Паралелно, Изведувачот треба да го информира Инспекторатот за труд за инцидентот/несреќата со повеќе детали во согласност со националната легислатива за безбедност и здравје при работа.

ЕИП при МТВ треба веднаш да го регистрира инцидентот/несреќата поврзана со проектот или доколку има влијание врз него, доколку има или може да има значителен негативен ефект врз животната средина (на пр. поголеми излевања на хемикалии, масла, горива итн.), погодените заедници, јавноста или работниците на градилиштето (на пр. професионални несреќи што може да резултираат со сериозни повреди, малолетници, повреди, смрт, падови, сообраќајни несреќи итн.). Доколку е можно, треба да се организира посета за мониторинг од

страна на специјалистот за животна средина и социјални аспекти од ЕИП на локацијата каде што се случил инцидентот/несреќата.

ЕИП треба да го пријави инцидентот/несреќата до раководителот на Работниот тим на Банката во рок од 24 часа во согласност со Алатката за одговор на еколошки и социјални инциденти (ESIRT) и дефинираните процедури за известување. ЕИП ќе обезбеди доволно детали во врска со инцидентот или несреќата, укажувајќи на итните мерки преземени за нејзино решавање, вклучувајќи било каква информација обезбедена од страна на кој било Изведувач/ Подизведувач или надзорен инженер.

Изведувачот е должен да го испрати Извештајот од Трудовиот инспекторат (кога е доставен од страна на органот) до ЕИП, известувајќи за состојбата на градилиштето (доколку е затворено или можат да продолжат со работа), спроведените мерки или планот кој треба да се спроведе во вид на активности кои следат со временска рамка за спроведување, со цел спречување на слични немили настани итн. ЕИП ќе ја информира СБ за наодите од Трудовиот инспекторат и статусот на градилиштето во рок од 24 часа по приемот на Извештајот од Трудовиот инспекторат.

Специјалистот за животна средина и социјални аспекти при ЕИП ќе го следи спроведувањето на предложените последователни активности, предложени со цел спречување на слични настани.

## Контролна листа на ПУЖССА за работите на Реконструкција

ДЕЛ 1: ИНСТИТУЦИОНАЛНИ И АДМИНИСТРАТИВНИ ПРАШАЊА				
Земја	Република Северна Македонија			
Име на под-проектот	Проект за поврзување на локалните патишта, Република Северна Македонија			
Опсег на под-проектот и на конкретни активности	Реконструкција на локален полски пат од Боговиње до Горно Седларце, Општина Боговиње			
Институционални аранжмани (Име и детали за контакт)	СБ (Лидер на проектниот тим) Wenyu Jia Тел: / email: <a href="mailto:wjia@worldbank.org">wjia@worldbank.org</a>	Менаџмент на проектот МајаЛазаревска тел: +389 2 3145 497 E-mail: <a href="mailto:maja.lazarevska@piu.mtc.gov.mk">maja.lazarevska@piu.mtc.gov.mk</a>	Локален партнер и/или Примател Хабир Хавзија тел: +389 70 298 356 Ел. Пошта: <a href="mailto:habir.ing@gmail.com">habir.ing@gmail.com</a>	
Аранжмани за спроведување (Име и детали за контакт)	Надзор над безбедноста	Надзор над локалниот партнер	Надзор на локалниот инспекторат	Изведувач
	Не е утврден Тел: Ел. Пошта:	Не е утврден Тел: Ел. Пошта:	Не е утврден Тел: Ел. Пошта:	Не е утврден Тел: Ел. Пошта:
Аранжмани за	Надзор** (По завршување на постапката, името и деталите за контакт на Инженерот за надзор се додава во долните полиња).			



## Реконструкција на полски пат од Боговиње – Седларце, Општина Боговиње

спроведување (Име и детали за контакт)	Ќе се утврдат по завршувањето на постапката на јавна набавка за потребите на под-проектот.	
<b>ОПИС НА ЛОКАЦИЈАТА</b>		
Име на локацијата	<u>Реконструкција на локален полски пат од Боговиње до Горно Седларце во Општина Боговиње</u>	
Опис на локацијата (географски опис)	Опис на проектната локација е преставена во Поглавје 3 во оваа Контролна листа на ПУЖССА	Анекс 1 <b>Error! Reference source not found.</b> : Податоци за локацијата (фотографија на локацијата) [x]Д [ ] Н
Кој е сопственик на земјиштето?	Република Северна Македонија	
Географски опис	Земја: РСМ Регион: Полошки Општина: Боговиње Населено место: с.Боговиње	
<b>ЗАКОНОДАВСТВО</b>		
Да се утврдат националното и локалното законодавство и дозволи кои се однесуваат на активностите на потпроектот	<ul style="list-style-type: none"> <li>▪ Закон за животна средина (Службен весник бр. 53/05,81/05,24/07,159/08, 83/2009, 124/2010, 51/2011, 123/12, 93/13, 163/13, 42/14, 44/15 129/15, 192/15, 39/16, 99/18 и 89/22);</li> <li>▪ Закон за води (Службен весник бр. 87/08, 6 / 09, 161/09, 83/10, 51/11, 44/12, 163/13);</li> <li>▪ Закон за отпад (Службен весник бр. 216/21);</li> <li>▪ Листа на видови отпад (Службен весник бр. 100/05);</li> <li>▪ Закон за управување со пакување и отпад од пакување (Службен весник бр. 215/21);</li> <li>▪ Закон за заштита на природата (Службен весник бр. 67/06, 16/06, 84/07, 59/12, 13/13, 163/13, 146/15, 151/21);</li> <li>▪ Закон за заштита од бучава (Службен весник бр. 79/07, 124/10, 47/11, 163/13, 146/15);</li> <li>▪ Закон за хемикалии (Службен весник на Република Македонија бр. 145/10, 53/11, 164/13, 116/15 и 149/15);</li> <li>▪ Закон за квалитет на амбиенталниот воздух (Службен весник бр. 67/04 со измените во бр. 92/07, 35/10, 47/11, 59/12, 163/13, 10/15, 146/15);</li> <li>▪ Закон за заштита на културното наследство (Службен весник бр. 20/04, 115/07, 18/11, 148/11, 23/13, 137/13, 164/13, 38/14, 44/14);</li> <li>▪ Закон за здравје и безбедност при работа (Службен весник бр. 92/07, 98/10, 93/11, 136/11, 60/12, 23/13, 25/13, 164/13);</li> <li>▪ Закон за здравствена заштита (Службен весник бр. 07/07, 44/11, 145/12, 87/13);</li> <li>▪ Закон за пристап до информации од јавен карактер (Службен весник на РМ бр. 13/06, 86/08, 06/10, 42/14, 148/15, 55/16);</li> <li>▪ Закон за безбедност во сообраќајот (Службен весник на РМ бр. 169/15, 55/16);</li> <li>▪ Закон за Јавни Патишта (Службен весник на РМ бр. 84/08).</li> </ul>	
<b>ЈАВНА РАСПРАВА</b>		
Да се утврди кога/каде се одржала јавната расправа и кои биле забелешките на консултираните	Контролна листа на нацрт-планот за управување со животната средина и социјалните прашања (ПУЖССА) (за проектите со умерен ризик) ќе и биде достапен на јавноста во текот на 14 дена, на веб страна на Општина Боговиње ( <a href="https://komunabogovine.gov.mk/?lang=mk">https://komunabogovine.gov.mk/?lang=mk</a> ) и на веб страната на ЕИП при МТВ. ( <a href="http://wbprojects-mtc.mk">wbprojects-mtc.mk</a> 2024), придружена со Образец за доставување коментари. Јавната објава ќе биде изработена со краток опис за целта на проектот, проектните активности и времетраењето на активностите, влијанијата врз животната средина и социјалните активности, предложените мерки, достапноста на списокот за ПУЖССА заедно со Образецот за доставување коментари на веб-страницата на ЕИП при МТВ и веб-страницата на Општината Боговиње, Информативен одбор во рамките на	

## Реконструкција на полски пат од Боговиње – Седларце, Општина Боговиње

засегнати страни	<p>Локалната заедница. Соопштението ќе содржи и информации за можноста граѓаните да изнесат мислење /предлог /коментари за подготвената листа за ПУЖССА со пополнување на Образец за поднесување коментари и доставување до одговорното лице од МТВ г-ѓа Сашка Богдановска Ајцева (е-пошта: <a href="mailto:saska.bogdanova.ajceva@piu.mtc.gov.mk">saska.bogdanova.ajceva@piu.mtc.gov.mk</a>). Образецот за поднесување може да се пополни со целосен идентитет или анонимно, а коментарот или предлогот треба да бидат целосно опишан за да се земат предвид во крајната верзија на Контролна листа на план за управување со животната средина и социјалните аспекти (ПУЖССА). Јавната објава ќе биде објавена на локалното радио или ТВ станица и на информативниот одбор во рамките на Локалната заедница.</p> <p>Социјалниот медиум на Општина Боговиње ќе се користи за подигнување на свеста за спроведувањето на Проектот и идентификувани ризици, влијанија и мерки за намалување на влијанието на ризиците.</p> <p>Сите релевантни коментари и предлози добиени од засегнатите страни ќе бидат вклучени во конечната контролна листа на план за управување со животната средина и социјалните аспекти и ќе бидат доставени до Единицата за управување со тела за одобрување од страна на МТВ експерт за животна средина и специјалист на Светска банка. Одобрената финална верзија на списокот за проверки на ПУЖССА треба да биде вклучена во Договорот за грант со предлагачот и соодветните документи за наддавање и договори за договори. Конечната верзија на списокот за проверки на ПУЖССА ќе биде објавен на горенаведените веб-страници (локално и на МТВ ЕУП) за целото времетраење на спроведувањето на проектите.</p>
<b>ГРАДЕЊЕ НА ИНСТИТУЦИОНАЛНИОТ КАПАЦИТЕТ</b>	
Ќе има ли некакво градење на капацитетот ?	<input checked="" type="checkbox"/> Н или <input type="checkbox"/> Д

Реконструкција на полски пат од Боговиње – Седларце, Општина Боговиње

ДЕЛ 2.1: ЕКОЛОШКИ/СОЦИЈАЛЕН СКРИНИНГ			
Дали активноста на локацијата ќе вклучува некои од следните потенцијални проблеми/ризици:	Активност	Статус	Дополнително упатување
	<b>А. Општи услови</b>	[x] Да [ ] Не	Види Дел А
	<b>В. Општи работи на Реконструкција</b>		
	<ul style="list-style-type: none"> <li>• Сообраќај на возила на самата локација</li> <li>• Зголемување на количината прашина и на бучавата поради работите на Реконструкција</li> <li>• Создавање отпад</li> <li>• Превоз на материјали и отпад</li> </ul>	[x] Да [ ] Не	Ако одговорот е „Да“, види Дел А, В подолу
	<b>С. Активности кои се одвиваат во близина на водни тела, како реки, езера, меѓународни води, итн. (Не се планирани интервенции на водните текови во близина на проектните локации)</b>		
	<ul style="list-style-type: none"> <li>• Покачување на седиментите во водните тела</li> <li>• Промена на водниот тек</li> <li>• Загадување на водата поради привремено одлагање на отпад или истекувања</li> </ul>	Да [x] Не	Ако одговорот е „Да“, види Дел А, В, С подолу
	<b>Д. Влијание врз шумите и/или заштитените подрачја</b>		
	<ul style="list-style-type: none"> <li>• Близина на прогласените заштитени подрачја</li> <li>• Нарушување на заштитените живеалишта на животните</li> <li>• Сеча на дрвја/шуми</li> </ul>	[x] Да [ ] Не	Ако одговорот е „Да“, види Дел А, В, Д подолу
	<b>Е. Влијанија врз системот за површинско дренарање</b>		
		[ ] Да [x] Не	Ако одговорот е „Да“, види Дел А, В, Е подолу
	<b>Ф. Близина на историски објект(и) или подрачја</b>		
		[ ] Да [x] Не	Ако одговорот е „Да“, види Дел А, В, Ф подолу

Реконструкција на полски пат од Боговиње – Седларце, Општина Боговиње

ДЕЛ 2.1: ЕКОЛОШКИ/СОЦИЈАЛЕН СКРИНИНГ		
	<ul style="list-style-type: none"> <li>Ризик од оштетување на познати/непознати историски објекти/подрачја</li> </ul>	
	<p><b>G. Безбедност на сообраќајот и пешаците</b></p> <ul style="list-style-type: none"> <li>Сообраќај на возила на самата локација</li> <li>Локацијата е во населено подрачје</li> </ul>	<p align="center">[x] Да [ ] Не</p> <p align="right">Ако одговорот е „Да“, види Дел <b>A, B, G</b> подолу</p>
	<p><b>H. Употреба на опасни или токсични материјали и создавање опасен отпад<sup>1</sup></b></p> <ul style="list-style-type: none"> <li>Отстранување и одлагање на токсичниот и/или опасниот отпад во текот на активностите на Реконструкција</li> <li>Складирање моторни масла и средства за подмачкување</li> </ul>	<p align="center">[x] Да [ ] Не</p> <p align="right">Ако одговорот е „Да“, види Дел <b>A, B, H</b> подолу</p>
	<p><b>I. Поставување на електрични столбови</b></p> <ul style="list-style-type: none"> <li>Преместување на електричните столбови</li> <li>Демонтирање на електричните столбови</li> <li>Инсталација на подземните кабли на електричните столбови</li> </ul>	<p align="center">[x] Да [ ] Не</p> <p align="right">Ако одговорот е „Да“, види Дел <b>A, B, I</b> подолу</p>
	<p><b>J. Откуп на земјиштето<sup>2</sup></b></p>	<p align="center">[x] Да [ ] Не</p> <p align="right">Ако одговорот е „Да“, види Дел <b>A, B, J</b> подолу</p>
	<p><b>K. Привремено откупување на земјиште</b></p>	<p align="center">[x] Да [ ] Не</p> <p align="right">Ако одговорот е „Да“, види Дел <b>A, B, K</b> подолу</p>

<sup>1</sup> Токсични/опасни материјали вклучуваат, но не се ограничени на: горива, моторни/хидраулични масла, средства за подмачкување, токсични бои, итн.

<sup>2</sup> Откупот на земјиште опфаќа преселба на населението, промени во животниот стил, нарушување на приватната сопственост и влијание врз тоа дали луѓето ќе се отселат и/или ќе останат или ќе вршат некоја дејност (киосци) на земјиштето или во близина

ДЕЛ 2.2 МЕРКИ ЗА УБЛАЖУВАЊЕ		
АКТИВНОСТ	ПАРАМЕТАР	КОНТРОЛНА ЛИСТА НА МЕРКИ ЗА УБЛАЖУВАЊЕ
А. Општи услови	Заштита и безбедност на заедницата и здравје и безбедност при работата (БЗР) за работниците	<p><b>Мерки за Заштита и Безбедност на заедницата:</b></p> <p>(a) Локалните градежни и еколошки инспекциски служби и граѓаните во Општина Боговиње ќе бидат известени за Реконструкција на локалниот полски пат од Боговиње до Горно Седларце- Општина Боговиње;</p> <p>(b) Јавноста во Општина Боговиње ќе се извести за работите преку соодветно соопштение во медиумите и/или на јавно достапни места (вклучително и на градилиштето, на општинската огласна табла и на веб страната на општината <a href="https://komunabogovine.gov.mk/?lang=mk">https://komunabogovine.gov.mk/?lang=mk</a>)</p> <p>(c) Сите дозволи, овластувања и мислења што се бараат со законот за проектните активности се добиени и валидни;</p> <p>(a) Изведувачот не смее да започне со изведување на градежни работи се додека Надзорниот тим за животна средина, социјални аспекти , безбедност и здравје при работа и безбедност во сообраќајот не направат теренски увид, подготват Извештај од терен во кој ќе се потврди дека на градилиштето се имплементирани мерки и истото е подготвено за изведување на градежни работи.</p> <p>(b) Изведувачот организира средба со засегнатите страни, заедницата и други засегнати субјекти пред започнување на градежните работи (изготвува Записник со листа на присутни и слики) за да ги информира за текот на градежните работи, Механизам за жалби и поплаки и сл.</p> <p>(c) Луѓето од двете села Боговиње и Седларце ќе бидат навремено информирани за распоредот на проектните активности со цел соодветно да ги испланираат своите активности, да ги препаркираат колите за непречено изведување на градежните работи, да се обезбеди безбедно движење на ученици и пешаци; Имплементација на динамичниот план и реализацијата на активностите ќе бидат стриктно имплементирани и следени со цел да се минимизираат влијанијата, особено спрема влезовите на фарма, магазин, обработливи површини и други имоти;</p> <p>(d) Во случај општината да ангажира трет Изведувач (оператор за било какви инсталации) потребно е да се организира координативен состанок од страна на</p>

ДЕЛ 2.2 МЕРКИ ЗА УБЛАЖУВАЊЕ		
АКТИВНОСТ	ПАРАМЕТАР	КОНТРОЛНА ЛИСТА НА МЕРКИ ЗА УБЛАЖУВАЊЕ
		<p>Општината, на која ќе бидат присутни претставници на ЕИП, Изведувач, Надзор и трет Изведувач, каде ќе се разговара за планираната динамика на двата Изведувачи, ќе се координираат градежните работи и третиот Изведувач ќе ги прифати и имплементира мерките за жс/са/бзр, безбедност на заедница и во сообраќај кои произлегуваат од овој Проект.</p> <p>(d) Подготовка и спроведување на <b>Планот за управување со проектните локации;</b></p> <p>(e) Поставување на Огласна табла со основни информации околу проектот, Изведувачот и Надзор на проектната локација (вклучувајќи и телефонски контакт)</p> <p>(f) Соодветно поставување на знаци на проектните локации, за да се информираат работниците за клучните правила и регулативи што треба да се следат;</p> <p>(g) Соодветно обележување на и вон градежната локација (дел по дел) и ограничување на брзината на возилата;</p> <p>(h) Обезбедување пристап до сите бизнис објекти, фарма, обработливи површини и приватни имоти;</p> <p>(i) Релевантните засегнати страни долж трасата( луѓето кои работат во индустриските објекти и нивните клиенти) ќе бидат навремено известени за можните препреки со цел да се избегнат можни нарушувања на нивните секојдневни активности. Изведувачот и надзорот ќе ги поканат засегнатите страни на состанок пред почетокот на градежните работи и подоцна навремено информирани за распоредот на проектните активности со цел соодветно да ги планираат нивните активности;</p> <p>(j) Поставување на ленти за предупредување и сигнализирање на забранет пристап на неовластени лица на градилиштето. Истото ќе биде оградено;</p> <p>(k) Привремено складираниот материјал треба јасно да се означи;</p> <p>(l) Подготовки пред почетокот на работите и спроведување на <b>Планот за управување со сообраќајот;</b></p> <p>(m) <b>Планот за одговор при итни случаи</b> ќе се подготви пред започнување на проектните активности;</p> <p>(n) <b>Планот за БЗР</b> ќе се подготви пред започнување на проектните активности;</p>

ДЕЛ 2.2 МЕРКИ ЗА УБЛАЖУВАЊЕ		
АКТИВНОСТ	ПАРАМЕТАР	КОНТРОЛНА ЛИСТА НА МЕРКИ ЗА УБЛАЖУВАЊЕ
		<p>(o) <b>Планот за безбедност на заедницата</b> ќе се подготви пред започнување на градежните активности;</p> <p>(p) Обезбедени се безбедни премини за луѓето кои имаат потреба да стигнат до своите бизниси и имоти; Поставување и јасно бележење на безбедни премини и коридори за непречено и безбедно движење на заедницата околу во и околу приватните и бизнис објекти;</p> <p>(q) Пред почетокот на работите ќе се одржи состанок со локалната заедница, претставници на општината, ЕИП, изведувачот и надзорот;</p> <p>(r) Работниците треба да добијат <b>обука за прва помош и БЗР</b> соодветна на типот на работата, пред почетокот на проектните активности. Доволно количество прва помош и опрема за БЗР е обезбедена и достапна во секое време.</p> <p>(s) При организирање на проектните активности треба да се земат во предвид екстремните временски услови (на пр. здравје) и соодветно приспособување на работното време и резервите (на пр. достапноста и снабдувањето со вода за пиење).</p> <p>(t) Сите работи ќе се вршат на безбеден и дисциплиниран начин, осмислен така што влијанијата врз работниците и граѓаните кои го користат улицата и животната средина да се сведат на минимум.</p> <p>(u) Обезбедени се <b>безбедни премини</b> за пешаците кои се движат долж проектната улица;</p> <p>(v) Ревизија за безбедност на патиштата (РБП) ќе се изврши пред отворањето на локалните патишта;</p> <p>(w) При закажување на проектните активности, треба да се земе предвид пристапната рута која треба да биде достапна за да се обезбеди непречен пристап до приватни куќи или објекти.</p> <p>(x) Сите опасни места на градилиштето како јами, ровови и др. ќе бидат јасно обележани и оградени.</p>



ДЕЛ 2.2 МЕРКИ ЗА УБЛАЖУВАЊЕ		
АКТИВНОСТ	ПАРАМЕТАР	КОНТРОЛНА ЛИСТА НА МЕРКИ ЗА УБЛАЖУВАЊЕ
		<p>(y) При закажување на проектните активности, треба да се земе предвид пристапната рута која треба да биде достапна за да се обезбеди непречен пристап до приватни куќи или објекти.</p> <p>(z) Поставување на ленти за предупредување и сигнализирање на забранет пристап на неовластени лица на градилиштето. Отворените/активни градежни локации ќе бидат оградени; Поставување на физички бариери и коридори за безбедно движење на пешаци, велосипедисти, лица со колички и сл.</p> <p>(aa)</p> <p><b>Мерки за БЗР за работниците:</b></p> <p>(bb) Работниците кои ќе бидат ангажирани треба да бидат обучени и да ги почитуваат најдобрите градежни практики (постојано да носат шлем, маска и заштитни очила, безбедносни појаси и безбедносни чизми, како и други средства за лична заштита за конкретната работа);</p> <p>(cc) Треба да се спроведуваат мерките за БЗР за заедницата и работниците (прва помош, заштитна облека за работниците, соодветни машини и алати);</p> <p>(dd) Со машините треба да ракуваат исклучиво искусни и обучени ракувачи, со што се намалува ризикот од несреќи;</p> <p>(ee) Примена на процедури во вонредни состојби (<b>План за одговор при вонредни состојби</b>) се достапни на градилиштето;</p> <p><b>Противпожарни мерки:</b></p> <p>(ff) Постапките во случај на пожар треба да бидат доставени до сите вработени;</p> <p>(gg) Ќе се обезбеди постојано присуство на противпожарни уреди на проектните локации за случај на пожар или друго оштетување. Нивната местоположба се означува и работниците се известуваат за тоа. Нивото на противпожарна опрема ќе се оцени и евалуира со помош на типична оценка на ризик;</p> <p>(hh) Ќе се назначи лице на градилиштето кое ќе биде одговорно за заштита од пожари;</p> <p>(ii) Сите вработени треба да се известат за процедурите во случај на пожар;</p>

ДЕЛ 2.2 МЕРКИ ЗА УБЛАЖУВАЊЕ		
АКТИВНОСТ	ПАРАМЕТАР	КОНТРОЛНА ЛИСТА НА МЕРКИ ЗА УБЛАЖУВАЊЕ
		<p>(jj) Делницата од улицата која не се санира, да се одржува чиста.</p> <p>(kk) Обележување на сите електрични уреди и водови кои се под напон со предупредувачки знаци;</p> <p>(ll) Воспоставување зони „Без пристап“ околу или под високонапонски далноводи</p> <p>(mm) СБ мора да биде информирана за сите (еколошки, БЗР, безбедност на заедницата итн.) значајни несреќи (повреди, жртви, поголеми излевања итн.) во рок од 48 часа од настанот.</p> <p>(nn)</p> <p><b>Известување за несреќи / хаварии:</b></p> <p>(a) Изведувачот е должен веднаш, а најдоцна во рок од 48 часа по настанот на инцидентот/несреќата, писмено да го извести Трудовиот инспекторат (Министерството за труд и социјална политика), претседателот на синдикалната организација и претставникот на вработените за безбедност и здравје при работа за: секоја смрт, колективна несреќа и повреди при работа кои предизвикуваат привремена неспособност за работа повеќе од три работни дена и каква било можна небезбедна ситуација за другите работници;</p> <p>(b) Пријавата доставена до Трудовиот инспекторат треба да содржи најмалку: име и адреса на фирмата - Изведувач, локација на градилиштето, контакт информации за повреденото или починатото лице, време на инцидентот, опис на повредата, дали била повикана полицијата, каде и како се случил инцидентот, било какво лекарско мислење, било каква штета, итн;</p> <p>(c) Изведувачот треба веднаш да го извести ЕИП за инцидентот/несреќата, за секое повредено или починато лице, како и кога се случил инцидентот/несреќата и каде; Исто така, до ЕИП треба да се достави информација дали Трудовиот инспекторат бил информиран и дали инспекторот/ите извршиле посетата на локацијата;</p>

Реконструкција на полски пат од Боговиње – Седларце, Општина Боговиње

ДЕЛ 2.2 МЕРКИ ЗА УБЛАЖУВАЊЕ		
АКТИВНОСТ	ПАРАМЕТАР	КОНТРОЛНА ЛИСТА НА МЕРКИ ЗА УБЛАЖУВАЊЕ
		<p>(d) По добивањето на Извештајот од Трудовиот инспекторат, Изведувачот е должен да го испрати извештајот до ЕИП и да информира за состојбата на градилиштето (доколку е затворено или можат да продолжат со работа), мерките спроведени за спречување на слични небезбедни настани итн.;</p> <p>(e) ЕИП треба веднаш да го регистрира инцидентот и да го пријави до раководителот на Работниот тим на Банката во рок од 24 часа. СБ мора да биде информирана за сите (животна средина, безбедност и здравје при работа, безбедност на заедницата итн.) значајни несреќи (повреди, жртви, поголеми излевања итн.).</p>
	Заштита на културното наследство	<p>(a) Во случај на случајни археолошки пронајдоци, локацијата се оградува (заштити) и властите (Министерството за култура, Дирекцијата за заштита на културното наследство) се информираат во рок од 24 часа и се следат националните процедури. Работите продолжуваат по одобрение од властите. Нивните инструкции мора да се следат во натамошниот тек на работите;</p> <p>(b) Доколку работите на Реконструкција се одвиваат во близина на археолошки наоѓалишта, се известуваат локалните власти и се добиваат сите одобренија/дозволи од нив, а сите работи на Рехабилитација се планираат и се изведуваат во согласност со локалното и националното законодавство; Не се идентификувани локалитети на археолошко/културно наследство во близина на проектните локации, така што не се очекуваат негативни влијанија;</p> <p>(c) Се води соодветна грижа и се крева свеста на градежните работници за можното откривање на археолошки остатоци;</p> <p>(d) Во случај работите да можат значително негативно да влијаат на дрвјата со специфична историска или културна вредност, тие ќе бидат преместени.</p>
	Спречување несреќи	<p>(e) На локацијата треба да има опрема за спречување излевања, со која се спречува натамошно ширење на излеаните материјали. Во случај на истурање, загадената почва / вода ќе биде отстранета во затворен сад и третирана како опасен отпад;</p> <p>(f) Противпожарните апарати треба да се атестирани и во добра состојба;</p> <p>(g) Работната локација треба да се заштити со ограда и соодветна сигнализација;</p>

Реконструкција на полски пат од Боговиње – Седларце, Општина Боговиње

ДЕЛ 2.2 МЕРКИ ЗА УБЛАЖУВАЊЕ		
АКТИВНОСТ	ПАРАМЕТАР	КОНТРОЛНА ЛИСТА НА МЕРКИ ЗА УБЛАЖУВАЊЕ
		<p>(h) Сообраќајот околу проектните локации треба да се одвива строго во согласност со <b>Планот за управување со сообраќајот</b>, одобрен од Министерството за внатрешни работи (локална сообраќајна полиција);</p> <p>(i) Возилата и градежната механизација треба да бидат атестирани и во добра работна состојба;</p>
В. Општи работи на Рехабилитација	Емисии во воздухот и квалитет на воздухот	<p>(a) За прашината да се сведе на минимум, градежните материјали треба да се складираат на соодветни места и да бидат покриени</p> <p>(b) Во текот на суви и ветровити денови, градежната локација, транспортните патишта и локациите на кои се ракува со материјали треба да се прскаат со вода, доколку е потребно. Да се спречат емисии на прашина при утовар и истовар на градилиштето. Затоа материјалите кои продуцираат прашина, треба да бидат покриени при нивно транспортирање;</p> <p>(c) Брзината на возилата треба соодветно да се прилагоди на проектните локации;</p> <p>(d) Сите машини треба да се опремени со соодветна опрема за контрола на емисиите согласно со меѓународните стандарди Stage IV или Tier 4d и/или како што е дефинирано во техничките спецификации согласно со меѓународните стандарди Stage IV или Tier 4d и/или како што е дефинирано во техничките спецификации; Камиионите треба да бидат со мотор со емисии минимум ЕУРО 5 и/или како што е дефинирано во техничките спецификации;</p> <p>(e) Транспортните возила и тркалата редовно треба да се мијат на претходно утврдени локации, опремени во најмала рака со колектор за нафта и масла;</p> <p>(f) При транспорт на отпад/материјали, возилата мора да се покриени, за да се намали емисијата на прашина;</p> <p>(g) Работите на ископување и расчистување и земјените работи мора да се изведуваат во текот на договорените периоди и дозволените временски услови, за да се избегне нанесување песок и прашина во соседните подрачја;</p> <p>(h) Избегнувајте механизација да работи во режим на мирување;</p> <p>(i) Сите транспортни возила и машини треба редовно да се одржуваат и да се тестираат согласно прирачникот и препораките на производителот за одржување;</p>

Реконструкција на полски пат од Боговиње – Седларце, Општина Боговиње

ДЕЛ 2.2 МЕРКИ ЗА УБЛАЖУВАЊЕ		
АКТИВНОСТ	ПАРАМЕТАР	КОНТРОЛНА ЛИСТА НА МЕРКИ ЗА УБЛАЖУВАЊЕ
		<p>(j) Сите возила и машини треба да користат бензин од официјални извори (овластени бензински пумпи) и гориво определено од страна на производителот на машините и возилата;</p> <p>(k) Да се работи во рамките на одобреното градилиште и да се минимизира влијанието врз соседните области. Да не се влегува во парцели од трета страна без дозвола (писмена согласност) или да се минимизира влијанието врз блиските области на кој било начин;</p>
	Бучава	<p>(a) Нивото на бучава не го надминува националното ниво на лимит (според националното законодавство и барањата на ЕУ)</p> <ul style="list-style-type: none"> <li>• Подрачје со заштита од бучава од <b>прв степен</b> вклучува подрачја на туризам и рекреација, подрачја во близина на здравствени институции за болничко лекување, како и подрачја на национални паркови и природни резервати (Ld – 50 dB, Le – 50 dB, Ln – 40);</li> <li>• Подрачје со заштита од бучава од <b>втор степен</b> вклучува подрачја кои се главно наменети за живеење, станбени населби, подрачја во близина на образовни институции, образовни објекти и служби за социјална заштита за возрасни и деца (Ld – 55 dB, Le – 55 dB, Ln – 45);</li> <li>• Подрачје со заштита од бучава од <b>трет степен</b> е подрачје во кое се прифатени одредени човечки активности со бучава. Тие вклучуваат комерцијални подрачја, подрачја со мешани станбени делови, занаетчиски и производствени активности (комбинирани подрачја) (Ld – 60 dB, Le – 60 dB, Ln – 55); <b>Проектната локација се наоѓа во ова подрачје.</b></li> <li>• Подрачје со заштита од бучава од <b>четврт степен</b> е подрачје во кое се дозволени активности кои може да доведат до појава на засилена еколошка бучава. Тоа вклучува нестанбени подрачја, кои се исклучиво наменети за индустриски активности (Ld – 70 dB, Le – 70 dB, Ln – 60);</li> </ul> <p>(b) Градежни активности не треба да се дозволени во текот на ноќта – работењето на локацијата треба да се ограничи на времето помеѓу 7:00 и 19:00 часот;</p>

Реконструкција на полски пат од Боговиње – Седларце, Општина Боговиње

ДЕЛ 2.2 МЕРКИ ЗА УБЛАЖУВАЊЕ		
АКТИВНОСТ	ПАРАМЕТАР	КОНТРОЛНА ЛИСТА НА МЕРКИ ЗА УБЛАЖУВАЊЕ
		<p>(c) Мерките за спречување на бучавата мора да се применуваат во однос на целата градежна опрема. Во текот на работењето, капаците на моторите на генераторите, воздушните компресори и другата механичка опрема која работи на струја треба да бидат затворени. Доколку возилата или опремата не се во добра работна состојба, на изведувачот може да му се наложи да ги отстрани дефектните возила или механизација од локацијата;</p> <p>(d) Механизацијата треба ефективно да се одржува.</p>
	Управување со отпад	<p>(a) Треба да се утврдат различните видови отпад кои може да се создадат при реконструкција на патот во Општина Боговиње и да се класификуваат според Листата на видови отпад (Службен Весник на РМ, бр. 100/05);</p> <p>(b) Треба да се обезбедат контејнери за секоја утврдена категорија на отпад во доволен број и да се постават и да се обележат за засебно одлагање;</p> <p>(c) Главниот отпад би бил класификуван според Главата за отпад 17 „Шут од градење и рушење (вклучително и ископана почва од загадени подрачја)“ со шифра на отпад 17 01 – Отпад од бетон, асфалт, 17 05 04 – Ископана почва, 17 09 04 – Мешани материјали од градежни локации. Може да се најдат мали количества на цврст комунален отпад (пијалаци, храна), како и отпад од пакување (пластика, хартија, стакло, итн.);</p> <p>(d) Подготовка и спроведување на <b>План за управување со отпад</b>;</p> <p>(e) Отпадот ќе се собира редовно и ќе се отстранува / третира во соодветна депонија за отпад. За очекуваните видови отпад од проектните активности за чистење и рехабилитација, ќе се идентификуваат патеки и места за собирање и депонирање на отпад;</p> <p>(f) Ќе се земат предвид опциите за повторна употреба/рециклирање на создадените текови на отпад (на пр. повторна употреба на отстранетиот слој асфалт, ископана почва итн.).</p>

ДЕЛ 2.2 МЕРКИ ЗА УБЛАЖУВАЊЕ		
АКТИВНОСТ	ПАРАМЕТАР	КОНТРОЛНА ЛИСТА НА МЕРКИ ЗА УБЛАЖУВАЊЕ
		<p>(g) Доколку се чува привремено, отпадот ќе биде складиран во контејнери кои не пропуштаат вода и не дозволуваат протекување на отпадот на почвата. Истиот ќе биде заштитен од неповолни временски услови така што нема да го загрозува здравјето и безбедноста на работниците;</p> <p>(h) Градежниот отпад ќе биде одвоен од останатиот генериран отпад, на самото градилиште, со селекција и депонирање во непрописни контејнери и ќе се депонира во лиценцирана депонија;</p> <p>(i) Опасниот отпад ќе биде одвоен од другиот отпад што се наоѓа на проектните локации, со сортирање и депонирање во соодветни контејнери и депонирање на лиценцирана депонија;</p> <p>(j) Градежниот отпад од локацијата веднаш ќе се отстрани. Инертен отпад може да се користи повторно доколку се докаже дека е безопасен и употребата е соодветна;</p> <p>(k) Секоја повторна употреба мора да биде евидентирана;</p> <p>(l) Евиденцијата на одлагањето отпад (декларација за отпад) редовно ќе се ажурира и ќе се архивира;</p> <p>(m) Шутот од градење ќе го собираат и одлагаат исклучиво овластени постапувачи со отпад;</p> <p>(n) Целата евиденција на одложениот отпад се чува како доказ за правилно управување;</p> <p>(o) Во однос на можниот опасен отпад (моторни масла, горива за возила), треба да се назначат овластени постапувачи со отпад кој прописно ќе го собираат, транспортираат и управуваат со опасниот отпад (извоз надвор од РСМ бидејќи нема депонија за опасен отпад или повторна употреба / обновување во овластената лиценцирана инсталација IPPC);</p> <p>(p) Во текот на превозот, материјалите треба да бидат покриени, за да се избегне растурање на отпадот;</p>

ДЕЛ 2.2 МЕРКИ ЗА УБЛАЖУВАЊЕ		
АКТИВНОСТ	ПАРАМЕТАР	КОНТРОЛНА ЛИСТА НА МЕРКИ ЗА УБЛАЖУВАЊЕ
		<p>(q) Согорувањето на кој било вид отпад, негово депонирање во близина на водните текови или која било друга несоодветна локација е строго забрането;</p> <p>(r) По финализирањето на работите, генерираниот отпад да се отстрани од градежната локација; Историскиот отпад на локацијата ќе биде отстранет пред почетокот на работите.</p>
	Вода и почва	<p>(a) Во случај на опасно истекување, тоа треба да се запре и да се отстрани, а потоа да се исчисти местото и да се спроведат мерки за управување со опасен отпад;</p> <p>(b) Изведувачот мора да потпише Договор со овластено друштво/лице за собирање и транспорт на опасниот отпад, во согласност со националното законодавство, со нагласок на транспортот на опасни (токсични) стоки: издавање лиценца на друштвото/лицето за собирање и транспорт на опасниот отпад, обврски во поглед на пакување и означување на опасниот отпад, транспорт на опасен отпад;</p> <p>(c) Во случај на истекување до кое дошло во текот на работите, за да се избегне загадување на подрачјето, истекувањето треба да се собере на лице место и да се смести во привремен ретензионен базен;</p> <p>(d) Обезбедување/поставување и одржување на прописни санитарни објекти за работниците (мобилни тоалети). Тоалетите треба да се чистат, а отпадната вода прописно да се транспортира за натамошно пречистување од страна на друштвото кое е овластено за одржување и чистење на мобилните тоалети;</p> <p>(e) Отпадната вода собрана на локацијата не смее да се испушта во животната средина без претходно пречистување;</p> <p>(f) Привременото или трајното одлагање на отпад во близина на водните текови (река Боговињска) е забрането;</p> <p>(g) Забрането е сервисирање на возилата и механизацијата на градежната локација;</p> <p>(h) Спречување на истекувања на масло и други загадувачи во водата и почвата во најголема можна мера;</p> <p>(i) Доколку е потребно, протокот на отпад треба да ја заобиколува градежната локација во рамките на границите на одводнување;</p> <p>(j) Примена на мерки за стабилност на почвата кога е потребно</p>



Реконструкција на полски пат од Боговиње – Седларце, Општина Боговиње

<b>ДЕЛ 2.2 МЕРКИ ЗА УБЛАЖУВАЊЕ</b>		
<b>АКТИВНОСТ</b>	<b>ПАРАМЕТАР</b>	<b>КОНТРОЛНА ЛИСТА НА МЕРКИ ЗА УБЛАЖУВАЊЕ</b>
		<p>(k) Спречување на ерозијата на почвата со употреба на габиони, паравани, специјализирани огради, зазеленување (само со домашни растенија) итн.</p> <p>(l) Прегазување животни на пат (труповите) ќе се третира во согласност со добрите меѓународни индустриски стандарди, по можност во фабриката за рендерирање. Доколку не постојат лиценцирани постројки за преработка или депонии специјално за овој вид отпад, угинувањето животни н патот (труповите) ќе бидат отстранети на места одобрени од надлежните ветеринарно или санитарно одделение. Пред фрлање на одредени локации (подалеку од водни тела, вклучително и подземна вода), труповите ќе бидат подложени на обработка со вар за да се инхибираат патогени. Локациите на депонирање мора да бидат регистрирани и архивирани. За време на ракувањето со труповите и транспортот ќе се носи соодветна ППЕ и ќе се почитуваат други заштитни процедури. Прегазените животни на патот (труповите) ќе се евидентираат и за истите ќе се известува.</p>
	Заштита на природата	<p>(a) Нема загрозени, значајни растителни / животински видови се наоѓаат во близина на проектните места.</p> <p>(b) Намалување на големината на градежната локација заради сведување на земјиштето што ќе претрпи негативно влијание на минимум – да се отстрани минимална зелена површина и да се озелени хортикултурно откако ќе се заврши со градежните активности;</p> <p>(c) Забрането е вознемирување на животните и собирање растенија во подрачјето;</p> <p>(d) Работите на Реконструкција треба да се вршат на тој начин што ќе се избегнуваат важните фази на репродукција на заштитените видови, доколку работите се изведуваат во близина на заштитени подрачја;</p> <p>(e) Дневно собирање на создадениот отпад, селекција на отпадот, транспорт и трајно одлагање на соодветни места;</p> <p>(f) Уништените растенија треба да се заменат со садење на нови, автохтони видови;</p>

ДЕЛ 2.2 МЕРКИ ЗА УБЛАЖУВАЊЕ		
АКТИВНОСТ	ПАРАМЕТАР	КОНТРОЛНА ЛИСТА НА МЕРКИ ЗА УБЛАЖУВАЊЕ
		<p>(g) Отстранување на поединечни дрвја (за реализација на проектните активности), потребно е да се добие одобрение од надлежните органи (пр. ЈП „Национални шуми“). Во случајна отстранување на поголем број на дрва, треба да се подготви планот за обновување на вегетацијата (со конкретни активности и мерки за Изведувачот, како и бројот на дрвјата, типот на дрвјата, нивната возраст, висината, кога ќе се отстранат или преместат и како, потребен е дневник со фотографии итн.) кои ќе бидат предмет за задолжително одобрување од СБ и ЕС специјалист. Доколку има неутрализирање, растителните видови кои се користат како офсет ќе бидат избрани врз основа на видовите кои се дел од природниот екосистем во близина, со што ќе се обезбеди целосна санација на природното живеалиште. Планот за офсет е исто така предмет на одобрување за E&amp;S на СБ. Препорачаниот сооднос на отстранети и новозасадени дрвја е 1:3. Влијанието врз шумата е строго забрането;</p> <p>(h) По крајот на работите на рехабилитација локациите треба да се врати во првобитната состојба пред работите, а доколку тоа не е можно, тогаш треба соодветно да се ревитализира. Само автохтони видови да се користат при озеленување на проектните локации</p> <p>(i) Огнови на отворено и согорување на отпад е строго забрането</p> <p>(j) Реупотреба на хумус/земјен материјал за ревегетација на одредени делови, засадување на трева за обезбедување на минимална грижа за стабилизирање на земја и обезбедување на хабитатни заедници;</p> <p>(a) Реупотреба на хумус/земјен материјал за ревегетација на одредени делови, засадување на трева за обезбедување на минимална грижа за стабилизирање на земја и обезбедување на хабитатни заедници; Зеленилото (вклучително и грмушки) треба да се отстранат само доколку е навистина неопходно и да се заменат што е можно поскоро;</p> <p>(b) Огнови на отворено и согорување на отпад е строго забрането.</p>

Реконструкција на полски пат од Боговиње – Седларце, Општина Боговиње

ДЕЛ 2.2 МЕРКИ ЗА УБЛАЖУВАЊЕ		
АКТИВНОСТ	ПАРАМЕТАР	КОНТРОЛНА ЛИСТА НА МЕРКИ ЗА УБЛАЖУВАЊЕ
	Превоз и ракување со материјали	<p>(c) Делниците што се санираат треба јасно да се обележат;</p> <p>(d) Дистрибуцијата на материјали и другите намени за кои се користи локалниот пат/улица треба да и се најави на Општина Боговиње и да се координира со неа. Изведувачот презема безбедносни мерки за спречување несреќи;</p> <p>(e) Сите материјали кои создаваат прашина се транспортираат во затворени или покриени камиони;</p> <p>(f) Сите материјали кои создаваат прашина и се чувствителни на временските услови треба да се заштитат од атмосферските влијанија или со ветробрани или со капаци или да се прскаат со вода или со други, соодветни средства;</p> <p>(g) Патиштата редовно да се метат и чистат на критичните точки. исечените материјали веднаш се отстрануваат од патот и се чистат. Пристапните патишта треба добро да се одржуваат;</p> <p>(h) Истечните материјали веднаш се отстрануваат од патеките и се чистат. Патеките треба добро да се одржуваат;</p> <p>(i) Пристапот на градежните возила и возилата за дотур на материјали строго се контролира, особено на влажно време;</p> <p>(j) Почвата и купиштата материјали се чуваат одвоено;</p> <p>(k) Купиштата материјал се чуваат настрана од одводните канали, природните водни текови и местата подложни на ерозија на почвата;</p> <p>(l) Камионите натоварени со земја се покриваат при опремувањето на земјата од локацијата заради повторна употреба/одлагање;</p> <p>(m) Купиштата материјал не смеат да надминуваат 2 m во висина, за да се спречи растурање и ризик од пад на материјал;</p> <p>(n) Производителите на асфалт, чакал и бетон треба да ги имаат сите неопходни работни дозволи и дозволи за емисии и потврди за квалитет;</p>

ДЕЛ 2.2 МЕРКИ ЗА УБЛАЖУВАЊЕ		
АКТИВНОСТ	ПАРАМЕТАР	КОНТРОЛНА ЛИСТА НА МЕРКИ ЗА УБЛАЖУВАЊЕ
		<p>(o) Производителот на асфалт и бетон мора да презентира доказ за сообразност со целото национално законодавство за Животна Средина и Безбедност и Здравје;</p> <p>(p) Сите транспортни возила мора да бидат опремени со соодветна опрема за контрола на емисиите и редовно да се одржуваат и да се тестираат;</p> <p>(q) Во соседните подрачја, особено во заштитените подрачја, не смее да има каменолом или диви депонии;</p>
<p><b>С.</b> Активности се одвиваат во близина на иригационен канали и/или водни тела, како реки, езера, меѓународни води, итн.?</p>	<p>Загадување на водата</p>	<p>a) Треба да се применат добри градежни практики за да се избегне загадување на водено тело или речно корито (Боговињска Река, лоцирана на околу 460 метри северно од проектната локација)</p> <p>b) Организација на правилно складирање и ракување со опасни материјали и дневно надополнување на таквите материјали;</p> <p>c) Забрането е привремено или трајно складирање или одлагање на супстанции штетни за водата (на пр., горива за градежната механизација, градежниот шут, итн.) близу до Боговињска Река во пошироката околина на проектната локација, со цел да се спречи негативното влијание врз квалитетот на водата во реките;</p> <p>d) Пристапните патишта до проектната локација треба да се одржуваат чисти и уредни, за да се спречи наталожување масла и земја, кои може да се одлеат или одведат за време на обилни врнежи</p>
<p><b>Г.</b> Безбедност на сообраќајот и пешаците</p>	<p>Директни или индиректни опасности за јавниот сообраќај и пешаците поради работите на Рехабилитација</p>	<p>Изведувачот соодветно ја обезбедува градежната локација, вклучително и регулирањето на сообраќајот. Тоа го вклучува, но не ограничено на следното:</p> <p>(a) <b>Планот за управување со сообраќајот</b> се изготвува заедно со општинскиот персонал, за да се обезбеди прописен тек на сообраќајот во проектното подрачје (и надвор од него) и да се спречат можни сообраќајни несреќи;</p> <p>(b) Пред изработка на <b>План за управување со сообраќајот</b>, претставниците на компаниите треба да бидат консултирани со цел да се најде соодветно решение кое ќе има најмало влијание на производните процеси и транспорт на добрата;</p>

Реконструкција на полски пат од Боговиње – Седларце, Општина Боговиње

<b>ДЕЛ 2.2 МЕРКИ ЗА УБЛАЖУВАЊЕ</b>		
<b>АКТИВНОСТ</b>	<b>ПАРАМЕТАР</b>	<b>КОНТРОЛНА ЛИСТА НА МЕРКИ ЗА УБЛАЖУВАЊЕ</b>
		<p>(c) На лице место ќе се изврши оперативна проверка на управувањето со сообраќајот за време на градежните работи со цел да се утврдат можни случаи на непочитување на одобрениот план за управување со сообраќајот (сообраќаен проект за управување со сообраќајот за време на градежните работи) како и недостатоци во однос на за безбедност во сообраќајот;</p> <p>(d) Соседните заедници (лоцирани долж / во близина на проектните локации) треба навреме да се информираат за работите што претстојат;</p> <p>(e) Во случај сообраќајот да биде прекинат, Изведувачот, во соработка со Општина Боговиње и сообраќајната полиција, да организира алтернативни рути;</p> <p>(f) Од кога ПУС е комплетиран или ажуриран, ПУЖССА / КЛПУЖССА ќе се ажурира соодветно и ќе им се презентира на засегнатите страни</p> <p>(g) На лице место ќе се изврши оперативна проверка на управувањето со сообраќајот за време на градежните работи со цел да се утврдат можни случаи на непочитување на одобрениот план за управување со сообраќајот (сообраќаен проект за управување со сообраќајот за време на градежните работи) како и недостатоци во однос на за безбедност во сообраќајот;</p> <p>(h) Соседните заедници (лоцирани долж / во близина на проектните локации) треба навреме да се информираат за работите што претстојат;</p> <p>(i) Во случај сообраќајот да биде прекинат, Изведувачот треба да го ажурира Проектот за времен режим на сообраќајот и ПУС-от. Алтернативен пат е лесно достапен;</p> <p>(j) Со цел граѓаните кои поминуваат да бидат предупредени за потенцијалните опасности и безбедноста во сообраќајот, сите привремени сообраќајни знаци, обележувања на патот и сообраќајната опрема (барииери) треба да бидат поставени, одржувани и да бидат во број како што е специфицирано во ПУС;</p> <p>(k) Целосно затварање на патот не е препорачливо поради високиот социјален ризик;</p>

ДЕЛ 2.2 МЕРКИ ЗА УБЛАЖУВАЊЕ		
АКТИВНОСТ	ПАРАМЕТАР	КОНТРОЛНА ЛИСТА НА МЕРКИ ЗА УБЛАЖУВАЊЕ
		<p>(l) Доколку мора да се затвори или блокира пристапот на дел или цела рута потребно е да се изготви Акционен план за егзистенција</p> <p>(m) Од суштинско значење е добра комуникација помеѓу Изведувачот и локални претставници на локалната самоуправа во Општина Боговиње, со цел да се обезбеди непречено спроведување на проектните активности, да спречат евентуални повреди на пешаците кои што ја користат улицата. Локалното население треба да ги почитува превентивните мерки дадени од Изведувачот.</p> <p>(n) Поставените табли и знаци не смеат да ја нарушуваат безбедноста на сообраќајот и видливоста. Изведувачот треба постојано да ги одржува чисти, читливи и видливи сите привремени сообраќајни знаци и сообраќајна опрема, како и да ги поставува, заменува, покрива или отстранува согласно потребите кои произлегуваат од напредокот на работите. Пред да се напуштат проектните локации, делниците мора да бидат целосно оперативни (сообраќајни знаци, сигнализација, итн.) во согласност со националната регулатива и насоките на СБ за жс и са;</p> <p>(o) Треба да се обезбедат и да се постават соодветни ленти и знаци за предупредување;</p> <p>(p) Треба да се забрани пристап на невработени лица во ограденото подрачје;</p> <p>(q) Треба да се спроведува системот за управување со сообраќајот и обуки за вработените, особено во поглед на пристап до локацијата и густотиот сообраќај во близина на локацијата. Да се обезбедат безбедни патеки и премини за пешаци на места на кои се движат градежните возила;</p> <p>(r) Мануелно управување со сообраќајот ќе се изведува од обучени и видно означени вработени на местото на рехабилитација, доколку е тоа потребно за безбеден и удобен премин за јавноста и локалното население;</p> <p>(s) Да се воспостави специјален сообраќаен режим за возилата на изведувачот во текот на периодот на рехабилитација (заедно со општинската администрација и полицијата) и да се постават знаци за да се гарантира безбедноста, текот на сообраќајот и пристапот до земјиштето и објектите;</p>

ДЕЛ 2.2 МЕРКИ ЗА УБЛАЖУВАЊЕ		
АКТИВНОСТ	ПАРАМЕТАР	КОНТРОЛНА ЛИСТА НА МЕРКИ ЗА УБЛАЖУВАЊЕ
		<p>(t) Локалните заедници навремено да се известат за алтернативното регулирање на сообраќајот во текот на активностите на реконструкција (доколку има потреба);</p> <p>(u) Да се обезбеди безбедност на сите категории пешаци (оградување на локацијата, обезбедување на безбедносни коридори, регулирање на сообраќајот рачно во време на денот кога сообраќајот е најгуст итн.). Ќе се обезбедат безбедносни коридори за пешаците.</p> <p>(v) Ќе биде обезбеден безбеден и континуиран пристап до индустриите во текот на активностите на рехабилитација;</p> <p>(w) Работното време да се прилагоди на локалните сообраќајни трендови.</p>
<p><b>Н.</b> Употреба на опасни или токсични материјали и создавање опасен отпад</p>	<p>Управување со токсични/опасни материјали и со опасен отпад</p>	<p>(a) Привременото складирање на сите опасни или токсични супстанции (вклучително и отпад) на локацијата се врши во безбедни контејнери со детални ознаки во поглед на составот и својствата и со информации за ракување. Со хемикалиите се ракува, се користат и се одлагаат и се преземаат мерки на претпазливост во согласност со Податоците за безбедност на материјалите (ПБМ);</p> <p>(b) Контејнерите во кои се чува запалив или реактивен отпад мора да се лоцирани најмалку 15 метри (50 стапки) од границите на зоната на објектот. На локацијата не смее да се чуваат големи количини гориво;</p> <p>(c) Контејнерите со опасни супстанции се поставуваат во контејнер кој не протекува, за да се спречи излевање и истекување. Таквиот контејнер е опремен со систем за секундарно ограничување, како структури за собирање (на пр., двоен контејнер), двојни сидови и слично. Системот на секундарно ограничување не смее да има пукнатини и мора да е способен да го локализира истекувањето и брзо да се празни;</p> <p>(d) Контејнерите со опасни супстанции мора да се држат затворени, освен кога се дополнува или се празни од материјали/отпад. Со нив не смее да се ракува, да се отвораат или да се складираат на начин кој може да доведе до нивно протекување;</p> <p>(e) Опасниот отпад не треба да се меша, а транспортот и ракувањето го вршат исклучиво овластени компании, во согласност со националната регулатива;</p>

Реконструкција на полски пат од Боговиње – Седларце, Општина Боговиње

<b>ДЕЛ 2.2 МЕРКИ ЗА УБЛАЖУВАЊЕ</b>		
<b>АКТИВНОСТ</b>	<b>ПАРАМЕТАР</b>	<b>КОНТРОЛНА ЛИСТА НА МЕРКИ ЗА УБЛАЖУВАЊЕ</b>
		(f) Со опасниот отпад треба да управува правно лице кое има лиценца за постапување со опасен отпад, во согласност со националното законодавство; (g) Не треба да се користат бои со токсични состојки или раствори или бои на база на олово..
I. Инсталација / преместување на електрични столбови	Здравје и безбедност на работниците при работата	(a) Да се избегнува работење во услови на не исклучен довод на електрична енергија; (b) Ќе се преземат мерки за претпазливост и заштита и безбедност на заедницата во согласност со упатствата на СБ и меѓународни обуки за работа на височини со електрична енергија и висок напон, (c) Носење на Лична Заштитна Опрема; (d) При организирање на проектните активности треба да се земат во предвид екстремните временски услови (на пр. здравје), и соодветно приспособување на работното време и резервите (на пр. достапност и снабдување со вода за пиење); (e) Работниците мора да бидат обучени и искусни за работа на височини со електричната енергија и висок напон; (f) Работниците треба да добијат обука соодветна на типот на работата; (g) Осветлувањето треба да биде дизајнирано така што ќе го минимизира светлосното загадување; (h) Обележување на сите електрични уреди и линии со предупредувачки знаци (i) Треба да се инсталира енергетски ефикасно осветлување (LED); (j) Осветлувањето и комплетната електрична инсталација треба да се проверат пред да се пуштат во работа; (k) Треба да се склучи договор со друштвото одговорно за преместување на постојните електрични столбови (ЕВН); (l) Да се преземат мерки во текот на поставувањето подземни кабли; (m) Доколку не се очекувало да има експропријација, а е неопходна, или доколку не се очекувало, но може да дојде до губење на пристап до приходи на легалните или



Реконструкција на полски пат од Боговиње – Седларце, Општина Боговиње

<b>ДЕЛ 2.2 МЕРКИ ЗА УБЛАЖУВАЊЕ</b>		
<b>АКТИВНОСТ</b>	<b>ПАРАМЕТАР</b>	<b>КОНТРОЛНА ЛИСТА НА МЕРКИ ЗА УБЛАЖУВАЊЕ</b>
		илегалните корисници на земјиште, тогаш треба веднаш да се консултира Оперативниот тим на Банката;
<b>Ј. Откуп на земјиштето</b>	Окупација на приватно земјиште	(а) Подготовка на Акционен план за раселување (АПР) според развиената Рамковна политика за раселување. За време на подготовката, потребно е да се земат предвид следниве проблеми: сопственост, парцела (површина на земјиште што е опфатено со проектните активности), мерки за компензација, итн.
<b>К. Привремено откупување на земјиште</b>	Користење на приватно земјиште	(а) За потребите на Изведувачот за привремено поставување на машини и опрема на локација во непосредна близина на проектните локации што се во приватна сопственост, потребно е да се склучи Договор со сопственикот на парцелата за привремено користење на земјиштето за време на проектот. период на спроведување; (б) Договорот ќе дефинира услови и обврски за користење на земјиштето или други простории (на пр. гаража, простор за складирање, итн.), како и времетраење на договорот, обврска за чистење на парцелата по завршувањето на проектот активности, како ќе се отстрани генерираните отпад и слично; (в) Исто така, е можно за Изведувачот да преговара со сопственикот на парцелата за можноста компензацијата за користење на земјиштето да се изврши преку спроведување на мала градежна интервенција во просториите на сопствениците, наместо финансиски надоместок.

Реконструкција на полски пат од Боговиње – Седларце, Општина Боговиње

<b>ДЕЛ 3: ПЛАН ЗА СЛЕДЕЊЕ</b>					
<b>Кој</b>	<b>Каде</b>	<b>Како</b>	<b>Кога</b>	<b>Кој</b>	<b>Колкав</b>
<i>Параметар треба да се следи?</i>	<i>е параметарот што треба да се следи?</i>	<i>треба да се следи параметарот (што и како треба да се мери)?</i>	<i>треба да се следи параметарот (време и честота)?</i>	<i>треба да го следи параметарот (одговорност)?</i>	<i>е трошокот поврзан со следењето?</i>
<b>Подготвителна фаза</b>					
Спроведени мерки за безбедност на патиштата како резултат на спроведена Контрола на безбедноста на патиштата	Основен Проект, проектна документација и теренски посети	Визуелна проверка на документацијата на Основниот Проект и теренски проверки	Фаза на Основен Проект и градежна фаза	Независни Ревизори за безбедност на патиштата	Вклучено во цената на проектот (Предмер или преку Варијација)
Сите потребни дозволи се обезбедени пред почетокот на работа	Основен Проект и Општинска администрација	Проверка на сите потребни документи и дозволи	Пред почетокот со работите	Изведувач; Надзор на активностите на реконструкција; Општински службеници и инспектори, ППЛП ЕИП, МТВ	
Известени се јавните и релевантните институции во Општина Боговиње	Деловен простор на Изведувачот, Надзорниот инженер и Општината	Проверка на сите потребни документи и дозволи	Пред почетокот со работите	Изведувач; Надзор и претставници на Општината;	/
Безбедносни мерки за засегнатите работници, вработени и граѓани во близина на проектната локација во Општина Боговиње	На проектната локација/долж улицата во населеното место во Општина Боговиње	Визуелни проверки и извештаи	Пред почетокот со работите	Изведувач, Надзор	Вклучено во буџетот на проектот
Известување на локалната заедница за активностите и	На информативна табла во општината и на проектната локација	Визуелни проверки	Пред почеток и за време на градежните активности	Изведувач, Надзор, Општина	/

Реконструкција на полски пат од Боговиње – Седларце, Општина Боговиње

<b>ДЕЛ 3: ПЛАН ЗА СЛЕДЕЊЕ</b>					
<b>Кој</b>	<b>Каде</b>	<b>Како</b>	<b>Кога</b>	<b>Кој</b>	<b>Колкав</b>
<i>Параметар треба да се следи?</i>	<i>е параметарот што треба да се следи?</i>	<i>треба да се следи параметарот (што и како треба да се мери)?</i>	<i>треба да се следи параметарот (време и честота)?</i>	<i>треба да го следи параметарот (одговорност)?</i>	<i>е трошокот поврзан со следењето?</i>
безбедносните мерки	и веб страната на општината и социјалните мрежи на општината				
<b>Фаза на Реконструкција</b>					
Безбедност при работењето и на заедницата на проектните локации	Во рамките на проектните улици	Визуелни проверки и извештаи Ненајавени инспекции во текот на работите	Ненајавени контроли во текот на работите	Надзор, Државните инспекциски органи	Вклучен во проектниот буџет
Безбеден тек на сообраќајот во проектното подрачје во Општина Боговиње  Планот за управување со сообраќајот	Долж и околу проектната област во Општина Боговиње	Визуелни проверки и извештаи;  Проверка на документација во поглед на тоа:  -Дали се известени сите надлежни власти,  -Дали се обезбедени сите неопходни дозволи и одобренија,  Визуелни проверки на транспортот на материјали, коридори и премини за пешаците, регулација на сообраќајот, итн.	Во текот на испораката на опремата	Изведувач, Надзор	Вклучен во проектниот буџет

Реконструкција на полски пат од Боговиње – Седларце, Општина Боговиње

<b>ДЕЛ 3: ПЛАН ЗА СЛЕДЕЊЕ</b>					
<b>Кој</b>	<b>Каде</b>	<b>Како</b>	<b>Кога</b>	<b>Кој</b>	<b>Колкав</b>
<i>Параметар треба да се следи?</i>	<i>е параметарот што треба да се следи?</i>	<i>треба да се следи параметарот (што и како треба да се мери)?</i>	<i>треба да се следи параметарот (време и честота)?</i>	<i>треба да го следи параметарот (одговорност)?</i>	<i>е трошокот поврзан со следењето?</i>
Спроведување на мерки за безбедност на патиштата како резултат на Контрола на безбедноста на патиштата спроведена во фазата пред предавање на патот во употреба (доколку се предвидени дополнителни КБП (RSA) мерки)	Долж патот / улицата	Визуелна порверка и известување дали сите мерки за безбедност на патиштата се применети	Фазата пред предавање на патот / улицата за употреба	Надзор за управување со сообраќајот, Ревизор за безбедност на патиштата	Буџет на општината / буџетот на Договорот (Предмер или Варијација)
Користење на БЗР опрема од страна на работниците	Долж патот / улицата	Визуелна порверка	За време на работните активности	Надзор за управување со сообраќајот, Инспектор за труд	Вклучен во буџетот
Собирање, транспорт и трајно одлагање на цврстиот отпад, во согласност со планот за управување со отпадот	На и околу проектната локација во Општина Боговиње	Визуелно следење и инспекција на транспортните листи на Изведувачот Преглед на евиденцијата за генерираните и управуваните текови на отпад, како и договорите за собирање отпад	Секојдневно, по собирањето и превозот на цврстиот отпад Цврстиот отпад не треба да се остава на градежната локација, за да се избегне негативно влијание врз локалната животна средина	Изведувач; Надзор на активностите на реконструкција; Овластен инспектор за животна средина, Градежен инспектор, ЕСС на ППЛП	Дел од редовните трошоци на Изведувачот
Собирање и превоз на опасниот отпад според Планот за управување со отпад	На привремена локација на градежните локации во посебни контејнери за	Инспекција на транспортните листи и на условите во складиштето	Пред транспортот на опасниот отпад	Овластено друштво за собирање и транспорт на опасен отпад, Овластен инспектор за животна	Дел од редовните

Реконструкција на полски пат од Боговиње – Седларце, Општина Боговиње

<b>ДЕЛ 3: ПЛАН ЗА СЛЕДЕЊЕ</b>					
<b>Кој</b>	<b>Каде</b>	<b>Како</b>	<b>Кога</b>	<b>Кој</b>	<b>Колкав</b>
<i>Параметар треба да се следи?</i>	<i>е параметарот што треба да се следи?</i>	<i>треба да се следи параметарот (што и како треба да се мери)?</i>	<i>треба да се следи параметарот (време и честота)?</i>	<i>треба да го следи параметарот (одговорност)?</i>	<i>е трошокот поврзан со следењето?</i>
	отпад			средина, Градежен инспектор, ЕСС на ППЛП	трошоци на Изведувачот
Изложеност на бучава на локалните граѓани од машината за возила и машините што работат на проектната локација	На проектната локација	Прегледајте ги техничките спецификации на нивото на бучавата на користената механизација на возилото и опремата за нивна употреба надвор	Пред почетокот на работата (првиот ден)	Изведувач Надзор Инспектор за животна средина / Општина Боговиње	Дел од редовните трошоци на Изведувачот
Нивоа на бучава и вибрации	Во и околу проектната локација на улицата во Општина Боговиње	Следење на нивото на бучава во dB (со соодветна опрема) во согласност со националното законодавство, во случај на јавни поплаки	Во случај на поплака или на негативен инспекциски наод	Изведувач; Овластена агенција за мерење на ниво на бучава од обезбедена од Изведувачот; Овластен инспектор за животна средина, Градежен инспектор, ППЛП, ЕСС	Дел од редовните трошоци на Изведувачот
Загадување на воздухот Параметри за прашина и честички(PM10)	Во рамките на проектната локација на улицата во Општина Боговиње	Земање примероци од страна на овластена агенција	Во случај на поплака или на негативен инспекциски наод	Надзор	Буџет на Изведувачот
Загадување на водата	Проверка за излевање долж или околу проектната област во н.м. Боговиње	Визуелни. Лабораториски испитувања за поголеми излевања од овластена компанија за анализа на вода, доколку е	Редовно	Надзорен инженер, Инспекција	Дел од редовните трошоци на Изведувачот

Реконструкција на полски пат од Боговиње – Седларце, Општина Боговиње

<b>ДЕЛ 3: ПЛАН ЗА СЛЕДЕЊЕ</b>					
<b>Кој</b>	<b>Каде</b>	<b>Како</b>	<b>Кога</b>	<b>Кој</b>	<b>Колкав</b>
<i>Параметар треба да се следи?</i>	<i>е параметарот што треба да се следи?</i>	<i>треба да се следи параметарот (што и како треба да се мери)?</i>	<i>треба да се следи параметарот (време и честота)?</i>	<i>треба да го следи параметарот (одговорност)?</i>	<i>е трошокот поврзан со следењето?</i>
		<p>потребно, во случај на несреќа.</p> <p>Во случај на поголеми излевања, тестирајте почва / вода за загадувачи и известете го инспекторатот за животна средина. Следете ги нивните инструкции</p>			
<p>Инциденти или несреќи поврзани со проектот или такви кои влијаат на проектот</p>	<p>На градилиштето / долж патот</p>	<p>Регуларни визуелни проверки на градилиштето и преку добивање повик / извештај по случен инцидент / несреќа</p>	<p>Постојано</p>	<p>Изведувач; Надзорен инженер; Специјалистот за животна средина и социјални аспекти при ЕИП (потребно е да ја извести СБ доколку се случи инцидент / несреќа)</p>	<p>Вклучено во буџетот на Договорот</p>
<p>Следствени активности како превентивни мерки за спречување да настанат слични ситуации</p>	<p>На градилиштето / долж патот</p>	<p>Преку редовно известување од страна на Изведувачот и Надзорниот инженер</p>	<p>На месечно ниво до затварање на сите следствени активности</p>	<p>Изведувач; Надзорен инженер; ЕИП Специјалист за животна средина и социјални аспекти</p>	<p>Вклучено во буџетот на Договорот</p>
<b>Оперативна фаза</b>					

Реконструкција на полски пат од Боговиње – Седларце, Општина Боговиње

<b>ДЕЛ 3: ПЛАН ЗА СЛЕДЕЊЕ</b>					
<b>Кој</b>	<b>Каде</b>	<b>Како</b>	<b>Кога</b>	<b>Кој</b>	<b>Колкав</b>
<i>Параметар треба да се следи?</i>	<i>е параметарот што треба да се следи?</i>	<i>треба да се следи параметарот (што и како треба да се мери)?</i>	<i>треба да се следи параметарот (време и честота)?</i>	<i>треба да го следи параметарот (одговорност)?</i>	<i>е трошокот поврзан со следењето?</i>
Правилно управување со отпадот	На локациите и во околината	Отпадот правилно се собира/сортира	Неделно	Овластено друштво за собирање отпад	Варијабла и не е вклучена во буџетот на проектот
Угинати животни на новите патишта/ улици и нивно собирање и конечно отстранување на одобрена постројка/ локација	Долж проектната локација	Труповите треба да се соберат од страна на овластена институција во согласност со националното законодавство и конечно да се отстранат во фабриката/локацијата одобрена од ветеринарното или санитарното одделение. Докажете за оваа операција треба да се чуваат.	Месечно	Персоналот на општината или ангажираната компанија (лиценцирана) или владина/локална институција	Општински буџет
Редовно одржување на улицата во Општина Боговиње	Долж улицата	Со редовни визуелни проверки на состојбата на патот, во поглед на тоа дали има пукнатини и оштетувања, состојбата на сообраќајната сигнализација, соодветна атмосферска канализација, можна израсната вегетација, отпад или остатоци од снег	Континуирано и особено во случај на врнежи на снег, свлекување на земјиште, итн.	Овластено друштво за одржување патишта Надзор	Општински буџет



Реконструкција на полски пат од Боговиње – Седларце, Општина Боговиње

<b>ДЕЛ 3: ПЛАН ЗА СЛЕДЕЊЕ</b>					
<b>Кој</b>	<b>Каде</b>	<b>Како</b>	<b>Кога</b>	<b>Кој</b>	<b>Колкав</b>
<i>Параметар треба да се следи?</i>	<i>е параметарот што треба да се следи?</i>	<i>треба да се следи параметарот (што и како треба да се мери)?</i>	<i>треба да се следи параметарот (време и честота)?</i>	<i>треба да го следи параметарот (одговорност)?</i>	<i>е трошокот поврзан со следењето?</i>
Редовно одржување на уличната мрежа, вклучително и мерките за безбедност во сообраќајот	Долж патот	Со редовни визуелни проверки на состојбата на патот, во поглед на тоа дали има пукнатини и оштетувања, состојбата на сообраќајната сигнализација, соодветна атмосферска канализација, можна израсната вегетација, отпад или остатоци од снег, чистење на патот и системот за одведување на водата	Континуирано и особено во зимски услови	Овластено правно лице за одржување патишта ангажирано од страна на општината	Општински буџет
Спроведување на мерките за безбедност на патиштата како резултат на Контрола на безбедноста на патиштата спроведена по предавање на патиштата во употреба (ако е применливо)	Долж патот	Визуелни проверки и известување дали сите мерки за безбедност на патиштата се спроведени	По предавање на патот за употреба за време на гарантниот период	Вработените во општината и ангажирани компании	Буџет на општината

**Листа на Плановиза жс/са/бзр кои треба да бидат подготвени од страна на Изведувачот:**

- 1. План за управување со животната средина и социјалните аспекти на Изведувачот (ПУЖССАИ)**
- 2. План со управување со градилиште(ПУС)**
- 3. План за управување со сообраќајот (ПУС)**
- 4. План за подготвеност и одговор при итни случаи (ППИОС)**
- 5. План за безбедност и здравје при работа (ППОИС)**
- 6. План за управување со отпад (ПБЗР)**
- 7. План за ревегетација (ПР) (ако се бара)**
- 8. План за безбедност на заедницата (ПБЗ)**
- 9. План за механизам за поплаки(ПМП) (може да биде дел од ПБЗ)**

**Горенаведените планови мора да бидат подготвени од страна на Изведувачот во рок од 28 дена по Почетниот датум во согласност со одредбите од Договорот.**

**Градежните работи на терен можат да отпочнат само откако:**

- 1. Плановите ќе бидат прегледани и одобрени од Надзор на животната средина, социјални аспекти и Надзор за безбедност и здравје при работа и прифатени од Експертот за ЖССА во ЕИП;**
- 2. Откако мерките за жс/са/бзр, безбедност во сообраќајот и безбедност на заедницата ќе бидат аплицирани на терен, односно градилиштето ќе биде подготвено за изведување на градежни работи и**
- 3. Надзорниот тим за животна средина ,социјални аспекти , безбедност и здравје при работа и безбедност во сообраќајот ќе направат теренски увид, подготват Извештај од терен во кој ќе се потврди дека градилиштето е подготвено за изведување на градежни работи.**

Реконструкција на полски пат од Боговиње – Седларце, Општина Боговиње

*Прилог 1 Формулар за поднесување на коментари*

<b>Формулар за доставување коментари и предлози за Контролната листа на ПУЖССА за “Реконструкција на полски пат Боговиње-Горно Седларце , Општина Боговиње</b>	
<b>Опис на проектот</b> Почетокот на трасата се јавува како продолжение на претходниот асфалт во село Боговиње, додека крајот на трасата формира раскрсница со вообичаениот пат од коловозот во село Седларце. Карактеристично за предметната делница е тоа што од двете страни на коловозот има обработливи земјоделски површини и бетонски канали, од десната страна на трасата има жичена ограда која ја дели трасата од автопатот М4. Ширината на коловозот е предвидена да биде 6,00 метри, со 2 коловози со широчина од по 3,00 метри, при што ќе се прошири коловозот и ќе се олесни движењето на возилата.т.  На локалниот пат има умерена фреквенција на движење на возила преку годината. Патот најмногу се користи од страна на тешки возила и земјоделска механизација поради фармите кои се лоцирани покрај патот.  <b>Електронска верзија на Контролната листа на ПУЖССА за Реконструкција на полски пат Боговиње до Горно Седларце во Општина Боговиње е достапна на следниве веб-страни:</b> <ul style="list-style-type: none"><li>• Општина Боговиње <a href="https://komunabogovine.gov.mk/?lang=mk">https://komunabogovine.gov.mk/?lang=mk</a></li><li>• ЕИП: <a href="http://www.wbprojects-mtc.mk">www.wbprojects-mtc.mk</a></li></ul>	
<b>Име и презиме на лицето кое дава коментар *</b>	
<b>Контакт информации*</b>	<b>Е-пошта:</b> _____  <b>тел:</b> _____
<b>Коментари во врска со Контролната листа на ПУЖССА:</b>  	
<b>Потпис</b>  _____	<b>Дата</b>  _____
<b>Ако имате какви било коментари / предлози или дополнувања за предложените мерки на Контролната листа на ПУЖССА за Реконструкција на полски пат од Боговиње до Седларце во Општина Боговиње, ве молиме доставете ги на одговорното лице од следната институција:</b> <b>Контакт лице: Сашка Богданова Ајцева</b> <b>Е-пошта: <a href="mailto:saska.bogdanova.ajceva@piu.mtc.gov.mk">saska.bogdanova.ajceva@piu.mtc.gov.mk</a></b>	
<b>Во рок од 14 дена по објавувањето на Контролната листа на ПУЖССА за Реконструкција на полски пат Боговиње до Горно Седларце во Општина Боговиње (датум на објава: .....)</b>	
<b>Референтен број: _____</b> <b>(пополнето од страна одговорните лица за спроведување на проектот)</b>	

\* Fulfillment of the fields with personal data is not obligatory

## Реконструкција на полски пат од Боговиње – Седларце, Општина Боговиње

Прилог 2 Образец за поплаки за целиот период на спроведување на проектот

<b>Референтен број</b>	
<b>Цело име (изборно)</b>	
<input type="checkbox"/> Сакам да ја достава мојата поплака анонимно. <input type="checkbox"/> Барам да не се открива мојот идентитет без моја согласност.	
<b>Информации за контакт</b>	<input type="checkbox"/> Преку пошта: <i>Ве молиме наведете адреса за испраќање:</i> _____ _____ <input type="checkbox"/> Преку телефон: _____ <input type="checkbox"/> Преку е-пошта
<b>Забележете како сакате да бидете контактирани (по пошта, телефон, е-пошта).</b>	
<b>Претпочитан јазик на комуникација</b>	<input type="checkbox"/> Македонски <input type="checkbox"/> Албански <input type="checkbox"/> Друг: _____
<b>Пол</b>	<input type="checkbox"/> Женски <input type="checkbox"/> Машки
<b>Опис на Инцидентот за поплака</b>	<b>Што се случило? Каде се случило? На кому му се случило тоа? Што е резултатот од проблемот?</b>
<b>Дата на инцидентот/Поплаката</b>	
	<input type="checkbox"/> Еднократен инцидент / поплака (датум _____) <input type="checkbox"/> Настана повеќе од еднаш (колку пати? _____) <input type="checkbox"/> Тековен (во моментот се соочува со проблем)
<b>Што би сакале да видите да се случи?</b>	

Потпис: \_\_\_\_\_

Датум: \_\_\_\_\_

Ве молам вратете го овој образец на:			
<i>Име и Презиме</i>	Сашка Богданова Ајчева	Хабир Хавзија	----- ----
E-mail	<a href="mailto:saska.bogdanova.ajceva@piu.mtc.gov.mk">saska.bogdanova.ajceva@piu.mtc.gov.mk</a>	<a href="mailto:habir.ing@gmail.com">habir.ing@gmail.com</a>	-----
Институција	Министерство за транспорт  Проект за поврзување локални патишта ул. Црвена Скопска Општина бр.4,  1000 Скопје, Р. С. Македонија	Општина Боговиње  РС Македонија	Изведувач на активностите



Прилог 3 Решение за одобрување на Елаборат за заштита на животна средина за  
Реконструкција на полски пат Боговиње до Горно Седларце во Општина Боговиње



**РЕПУБЛИКА СЕВЕРНА МАКЕДОНИЈА**  
**ОПШТИНА БОГОВИЊЕ**

Одделение за Урбанизам, Заштита на животна средина, Комунални дејности, Собраќај и Патишта.

Врз основа на член 24 став 7 од Законот за животната средина („Службен весник на Република Македонија“ број 53/2005, 81/2005, 24/2007, 159/2008, 83/2009, 48/10, 124/10, 51/11, 123/12, 93/13, 187/13, 42/14, 44/15 и 129/15, 192/15 и 39/16) и член 22 став 1 точка 2 од Законот за локална самоуправа („Службен весник на Република Македонија“ број 5/02), Градоначалникот на Општина Боговиње го донесе следното:

**РЕШЕНИЕ**

За одобрување на Елаборат за заштита на животната средина

1. Со ова решение се одобрува Елаборат за заштита на животната средина, за изградба и реконструкција на пат Боговиње- Горно Седларце – општина Боговиње.
2. Од доставената документација констатирано е дека за изградба и реконструкција на пат Боговиње- Горно Седларце – општина Боговиње нема да има значителни влијанија врз животната средина.
3. Инвеститорот се задолжува целосно и без исклучоци да се придржува кон пропишаниот режим и мерки за заштита на животната средина, како и кон дополнителни решенија доколку низ изградбата и работата на инфраструктурниот објект се покаже потреба од зголемен обем и вид на превенција.
4. Ова Решение влегува во сила со денот на донесувањето.

**REPUBLIKA E MAQEDONIS SË VERIUT**  
**KOMUNA E BOGOVINËS**

Seksioni për Urbanizëm, Mbrojtje të ambientit jetësor, Punë komunale, Komunikacion dhe Rugë.

Në bazë të nenit 24 paragrafi 7 i Ligjit për ambient jetësor („Gazeta zyrtare e Republikës së Maqedonisë“, numër 53/2005, 81/2005, 24/2007, 159/2008, 83/2009, 48/10, 124/10, 51/11, 123/12, 93/13, 187/13, 42/14, 44/15 и 129/15, 192/15 dhe 39/16) dhe nenit 22 paragrafit 1 pika 2 të Ligjit për vetëqeverisje locale („Gazeta zyrtare e Republikës së Maqedonisë“, numër 5/02), Kryetari i Komunës së Bogovinës e solli këtë:

**AKTVENDIM**

Për miratimin e Elaboratit për mbrojtjen e ambientit jetësor

1. Me këtë aktvendim miratohet Elaborati për mbrojtjen e ambientit jetësor për ndertimin dhe rekonstruimin e rruges Bogovine - Sedllarce e Eperme - Komuna e Bogovinës.
2. Nga dokumentacioni i dorëzuar është konstatuar se për ndertimin dhe rekonstruimin e rruges Bogovine - Sedllarce e Eperme - Komuna e Bogovinës nuk do të ketë ndikime të rëndësishme në ambientin jetësor.
3. Investitori obligohet plotësisht dhe pa përjashtime të përmbahet ndaj regjimit të masave të parapara për mbrojtjen e ambientit jetësor, si dhe ndaj aktvendimeve plotësuese nëqoftëse gjatë punës dhe ndërtimit të objektit paraqitet nevoja e rritjes së vëllimit dhe lojit të parandalimit.
4. ky Aktvendim hyn në fuqi në ditën e sjelljes.



#### Образложение

Предметниот Елаборат за заштита на животната средина е составен од текстуален дел и графички прилози, анализирани се сите неопходни компоненти, изворите и видовите на можни деградации и загадувања врз основа на што се димензионирани и дефинирани мерките за заштита на основните медиуми. Според наша оцена, проектираните заштитни мерки се апликативни и во целост ќе ги задоволат основните барања.

Правна поука: Против ова Решение може да се поднесе жалба во рок од 15 дена од денот на приемот на Решението до Министерот за животна средина и просторно планирање.

Бр.11-3296/2  
17.11.2023 год.  
Боговиње

Општина Боговиње  
Градоначалник

Бесник Емши

#### Arsyetim

Elaborati i kësaj lënde për mbrojtjen e ambientit jetësor i përbërë nga pjesa tekstuale dhe shtesat grafike, janë të analizuar të gjitha komponentet e nevojshme, burimet dhelloyet e degradimeve dhen dotjeve të mundshme në bazë të së cilës janë të definuara dhe dimensionuara masat për mbrojtjen e medimeve kryesore. Sipas vlerësimit tone, masat mbrojtëse të projektuara janë aplikative dhe në tërësi i plotësojnë kërkesat kryesore.

Këshillë juridike: Kundër këtij Aktvendimi mund të dorëzohet ankesë në afat prej 15 ditësh nga dita e pranimit të Aktvendimit deri te Ministria për ambient jetësor dhe planifikim hapësinor.

Nr.11-3296/2  
17.11.2023 vit

Komuna e Bogovinës  
Kryetar  
Bogovinë

