

ПРЕДМЕТ: ПРОЕКТНА ПРОГРАМА

ОДОБРУВА : Општина Боговиње

МЕСТО: КО Ново Село 2 вон град , КО Урвич, КО Селце Кеч -Општина Боговиње

ИЗРАБОТУВАЧ: “Про-инженеринг“ - Тетово.

ДИРЕКТОР: Нермин Мустафи

ТЕХНИЧКИ БРОЈ:04-19/2022-2

ПРОЕКТНА ПРОГРАМА

за изработка на Урбанистички проект за инфраструктура, за изградба на линиски инфраструктурен објект - Доводен Цевковод од извориште “ВЕЛИКА СМРЕКА” до локација над н.м.Ново Село - КО Ново Село 2 вон град, КО Урвич, КО Селце Кеч - општина Боговиње

ИЗРАБОТУВАЧ: "ПРО-ИНЖЕНЕРИНГ" - ТЕТОВО

Планер

Елена Арсов, дипл.инж.арх. Овл.бр.0.0362

Соработници

Миреме Ферати, дипл.инж.арх.

Елена Арсеска, дипл.инж.арх.

СОДРЖИНА :

I. ОПШТА ДОКУМЕНТАЦИЈА

1. Регистрација на субјектот
2. Решение за вршење на дејноста.
3. Лиценца за планирање
4. Решение за одредување на планери
5. Овластувања од планери

II. ПРОЕКТНА ПРОГРАМА

1. Текстуален дел
 - Проектна програма
2. Графички дел
 - Ажурирана геодетска подлога со граница на проектен опфат

I-ОПШТА ДОКУМЕНТАЦИЈА :

Број: 0809-50/150220230000008

Датум и време: 3.1.2023 г. 12:01:38

ПОТВРДА
за регистрирана дејност

ТЕКОВНИ ПОДАТОЦИ ЗА СУБЈЕКТОТ	
ЕМБС:	5496713
Назив:	Друштво за производство, трговија и градежништво ПРО-ИНЖЕНЕРИНГ ДОО експорт-импорт Тетово
Седиште:	ИЛИРИЈА бр.1 ЛОКАЛ 20-ЗЕЛЕН ПАЗА/НА КАТ ТЕТОВО, ТЕТОВО

ПОДАТОЦИ ЗА РЕГИСТРИРАНА ДЕЈНОСТ	
Предмет на работење:	Регистрирана е општа клаузула за бизнис
Приоритетна дејност/ главна приходна шифра:	41.20 - Изградба на станбени и нестанбени згради
Други дејности во внатрешниот промет:	Нема
Евидентирани дејности во надворешниот промет:	Има
Одобренија, дозволи, лиценци, согласности:	Нема

Правна поука: Против овој реален акт може да се изјави приговор до Централниот регистар на Република Северна Македонија во рок од 8 дена од денот на приемот.

Изготвил:

Бесмира М. Мустафи

Овластено лице:

Илија Димитриевски



Број: 0809-50/150220230000008

Страна 1 од 1

Број: 0805-50/150220230000005

Датум и време: 3.1.2023 г. 11:56:06

ТЕКОВНА СОСТОЈБА

ПОДАТОЦИ ЗА СУБЈЕКТОТ	
ЕМБС:	5496713
Целосен назив:	Друштво за производство, трговија и градежништво ПРО-ИНЖЕНЕРИНГ ДОО експорт-импорт Тетово
Кратко име:	ПРОИНЖЕНЕРИНГ
Седиште:	ИЛИРИЈА бр.1 ЛОКАЛ 20-ЗЕЛЕН ПАЗА/НА КАТ ТЕТОВО, ТЕТОВО
Вид на субјект на упис:	ДОО
Датум на основање:	21.2.2001 г.
Деловен статус:	Активен
*Вид на сопственост:	Приватна
ЕДБ:	4028001127116
Големина на субјектот:	мал
Организационен облик:	05.3 - друштво со ограничена одговорност
Надлежен регистар:	Трговски Регистар

ОСНОВНА ГЛАВНИНА	
Паричен влог MKD:	0,00
Непаричен влог MKD:	860.000,00
Уплатен дел MKD:	860.000,00
Вкупно основна главнина MKD:	860.000,00

СОПСТВЕНИЦИ	
Име и презиме/Назив:	МУСА МУСЛИЈА
Адреса:	101 ББ ГРАДЕЦ, ВРАПЧИШТЕ
Тип на сопственик:	Основач/сопственик
Паричен влог MKD:	0,00
Непаричен влог MKD:	430.000,00
Уплатен дел MKD:	430.000,00

Број: 0805-50/150220230000005

Страна 1 од 3

Вкупен влог MKD:	430.000,00
Вид на одговорност:	Не одговара

Име и презиме/Назив:	ИБРАИМ ФЕРАТИ
Адреса:	101 ББ С.ЖЕРОВЈАНЕ, БОГОВИЊЕ
Тип на сопственик:	Основач/сопственик
Паричен влог MKD:	0,00
Непаричен влог MKD:	430.000,00
Уплатен дел MKD:	430.000,00
Вкупен влог MKD:	430.000,00
Вид на одговорност:	Не одговара

ДЕЈНОСТИ	
Приоритетна дејност/ Главна приходна шифра:	41.20 - Изградба на станбени и нестанбени згради
ОПШТА КЛАУЗУЛА ЗА БИЗНИС	
Евидентирани се дејности во надворешниот промет	
Други дејности:	Регистрирани дејности во надворешно-трговскиот промет

ОВЛАСТУВАЊА

Управител

Име и презиме:	НЕРМИН МУСТАФИ
Адреса:	101 ББ БОГОВИЊЕ, БОГОВИЊЕ
Овластувања:	Упправител,ССС
Тип на овластување:	Неограничени овластувања во внатрешниот и надворешниот промет
Овластено лице:	Управител

ДОПОЛНИТЕЛНИ ИНФОРМАЦИИ	
КОНТАКТ	
E-mail:	rametulla.proing@yahoo.com

Напомена:

Во тековната состојба прикажани се само оние податоци за кои има запишана вредност.

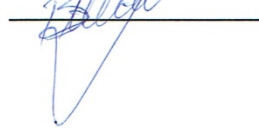
*Видот на сопственоста се определува врз основа на својството на основачот/содружникот /сопственикот и служи исклучиво за статистички цели на Државниот завод за статистика на

Република Северна Македонија

Правна поука: Против овој реален акт може да се изјави приговор до Централниот регистар на Република Северна Македонија во рок од 8 дена од денот на приемот.

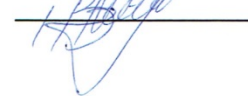
Изготвил:

Бесмира М Мустафи



Овластено лице:

Илија Димитриевски





РЕПУБЛИКА СЕВЕРНА МАКЕДОНИЈА
МИНИСТЕРСТВО ЗА ТРАНСПОРТ И ВРСКИ
СКОПЈЕ

Врз основа на член 68 став (2) од Законот за просторно и урбанистичко планирање,
Министерството за транспорт и врски издава

ЛИЦЕНЦА

ЗА ИЗРАБОТУВАЊЕ НА УРБАНИСТИЧКИ ПЛАНОВИ
на

Друштво за производство, трговија и градежништво
ПРО-ИНЖЕНЕРИНГ ДОО експорт-импорт Тетово
ИЛИРИЈА бр.1 ЛОКАЛ 20-ЗЕЛЕН ПАЗА/НА КАТ ТЕТОВО, ТЕТОВО
ЕМБС: 5496713

(назив, седиште, адреса и ЕМБС на правното лице)

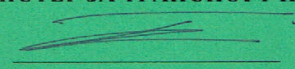
СО ДОБИВАЊЕ НА ОВАА ЛИЦЕНЦА ПРАВНОТО ЛИЦЕ СЕ СТЕКНУВА СО
ПРАВО ЗА ИЗРАБОТУВАЊЕ НА УРБАНИСТИЧКИ ПЛАНОВИ
И УРБАНИСТИЧКИ ПРОЕКТИ

Лиценцата се издава на НЕОПРЕДЕЛЕНО ВРЕМЕ и важи се додека правното лице
ги исполнува условите за издавање на лиценцата пропишани со овој закон.

Број: 0056
18.05.2021 година
(ден, месец и година на
издавање)



МИНИСТЕР ЗА ТРАНСПОРТ И ВРСКИ


Благој Бочварски

Врз основа на статутот на Друштво за производство, трговија и градежништво “Про-инженеринг” ДОО експорт-импорт Тетово, како и врз основа на законот за просторно и урбанистичко планирање (сл. Весник на РСМ бр.32/20) , го донесува следното:

РЕШЕНИЕ:
За одредување на одговорен планер и соработници

За одговорен планер и соработници за изработка на за изработка на Урбанистички проект за инфраструктура, за изградба на линиски инфраструктурен објект - Доводен Цевковод од извориште “ВЕЛИКА СМРЕКА” до локација над н.м.Ново Село - КО Ново село 2 вон град, КО Урвич, КО Селце кеч -општина Боговиње, со тех.бр.04-19/2022, се одредуваат :

1. Планер : Дипл.инж.арх. Елена Арсов овл.бр. 0.0362

Соработник: Дипл.инж.арх. Миреме Ферати

Соработник: Дипл.инж.арх. Елена Арсеска

Именуваните имаат работно искуство во својата струка и ги исполнуваат пропишаните законски услови, во поглед на стручна спрема и пракса, да самостојно изработуваат планска документација.

Директор

Нермин Мустафи



Република Северна Македонија
КОМОРА НА ОВЛАСТЕНИ АРХИТЕКТИ
И ОВЛАСТЕНИ ИНЖЕНЕРИ

Врз основа на член 67, став (10) од Законот за урбанистичко планирање,
(„Службен весник на Република Северна Македонија“ бр. 32 од 10 февруари 2020 г.)
Комората на овластени архитекти и овластени инженери издава

ОВЛАСТУВАЊЕ
ЗА ИЗРАБОТУВАЊЕ НА УРБАНИСТИЧКИ ПЛАНОВИ

на

ЕЛЕНА АРСОВ

дипломиран инженер архитект (NQF VII/1)

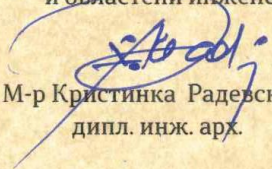
Овластувањето се издава на НЕОПРЕДЕЛЕНО ВРЕМЕ и важи се додека лицето носител на овластувањето ги исполнува условите пропишани во овој закон и во статутот на комората

Број: **0.0362**

Издадено на: 20.09.2021 год.



Претседател на
Комората на овластени архитекти
и овластени инженери


М-р Кристинка Радевски
дипл. инж. арх.



Република Северна Македонија
КОМОРА НА ОВЛАСТЕНИ АРХИТЕКТИ
И ОВЛАСТЕНИ ИНЖЕНЕРИ

Врз основа на член 67, став (10) од Законот за урбанистичко планирање,
(„Службен весник на Република Северна Македонија“ бр. 32 од 10 февруари 2020 г.)
Комората на овластени архитекти и овластени инженери издава

ОВЛАСТУВАЊЕ
ЗА ИЗРАБОТУВАЊЕ НА УРБАНИСТИЧКИ ПЛАНОВИ

на

ЕЛЕНА АРСЕСКА

дипломиран инженер архитект (NQF VII-1)

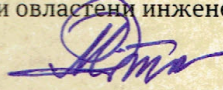
Овластувањето се издава на НЕОПРЕДЕЛЕНО ВРЕМЕ и важи се додека лицето носител на овластувањето ги исполнува условите пропишани во овој закон и во статутот на комората

Број: **0.0529**

Издадено на: 22.10.2020 год.



Претседател на
Комората на овластени архитекти
и овластени инженери


Проф. д-р Миле Димитровски
дипл.маш.инж.

II- ПРОЕКТНА ПРОГРАМА

Проектна програма

за изработка на Урбанистички проект за инфраструктура, за изградба на линиски инфраструктурен објект - Доводен Цевковод од извориште “ВЕЛИКА СМРЕКА” до локација над н.м.Ново Село – КО Ново село 2 вон град, КО Урвич, КО Селце кеч -општина Боговиње

Јануари, 2023

Проектна програма

За изработка на Урбанистички проект за инфраструктура, за изградба на линиски инфраструктурен објект - Доводен Цевковод од извориште “ВЕЛИКА СМРЕКА” до локација над н.м.Ново Село – КО Ново село 2 вон град, КО Урвич, КО Селце кеч - општина Боговиње

Предмет на Урбанистички проект за инфраструктура, за изградба на линиски инфраструктурен објект - Доводен Цевковод од извориште “ВЕЛИКА СМРЕКА” до локација над н.м.Ново Село – КО Ново село 2 вон град, КО Урвич, КО Селце кеч - општина Боговиње, е да се создадат реални услови за уредување и користење на просторот на предметните катастарски парцели согласно границите и сопственоста на катастарските парцели и фактичката состојба на лице место, притоа да се определат урбанистички параметри за изградба на линиски инфраструктурен објект – Доводен Цевковод од извориште “ВЕЛИКА СМРЕКА” до локација над н.м.Ново Село – КО Ново село 2 вон град, КО Урвич, КО Селце кеч -општина Боговиње, во согласност со стандардите и нормативите за урбанистичко планирање.

Со изработка на Урбанистичкиот проект за инфраструктура, ќе се реализира проект, кој ќе овозможи изградба на линиски инфраструктурен објект - Доводен Цевковод од извориште “ВЕЛИКА СМРЕКА” до локација над н.м.Ново Село – КО Ново село 2 вон град, КО Урвич, КО Селце Кеч во општина Боговиње со цел обезбедување на дополнителни количини на вода за подобрување на водоснабдувањето на н.м. Ново Село 2, Селце Кеч, Урвич, Боговиње, Синичане , Горно Седларце и Жеровјане во општина Боговиње.

Границата на проектниот опфат на Урбанистички проект за инфраструктура, за изградба на линиски инфраструктурен објект - Доводен Цевковод од извориште “ВЕЛИКА СМРЕКА” до локација над н.м.Ново Село – КО Ново село 2 вон град, КО Урвич, КО Селце кеч -општина Боговиње, во графичкиот дел од планската документација е прикажана со линија која ги поврзува сите прекршни точки, кои може да се отчитаат на дигитализирана векторизирана подлога врз која се изработени графичките прилози. Предметниот проектен опфат е со површина од 5,75 ха .

Вкупната должина на планираната траса изнесува 9904,74 м, и за целата траса се побарани услови за планирање.

Ред. Број	x	y			
1	7490789.79	4645155.93	15	7490374.70	4645362.54
2	7490760.83	4645171.52	16	7490362.88	4645387.99
3	7490731.25	4645193.63	17	7490356.94	4645391.93
4	7490697.01	4645217.17	18	7490343.84	4645390.31
5	7490675.16	4645238.51	19	7490336.83	4645395.65
6	7490656.02	4645248.63	20	7490307.76	4645417.90
7	7490626.68	4645251.99	21	7490286.45	4645426.68
8	7490604.15	4645241.67	22	7490254.95	4645445.29
9	7490563.29	4645247.43	23	7490222.82	4645456.27
10	7490525.56	4645259.82	24	7490208.57	4645454.11
11	7490485.94	4645281.40	25	7490165.11	4645443.27
12	7490467.27	4645292.20	26	7490118.77	4645439.69
13	7490428.76	4645320.41	27	7490072.24	4645435.97
14	7490406.45	4645338.84	28	7490048.30	4645429.80
			29	7490015.06	4645416.65

ПРОЕКТНА ПРОГРАМА за Урбанистички проект за инфраструктура, за изградба на линиски инфраструктурен објект - Доводен Цевковод од извориште "ВЕЛИКА СМРЕКА" до локација над н.м.Ново Село - општина Боговиње

30	7489982.06	4645402.25	77	7488824.71	4645763.56
31	7489954.50	4645394.61	78	7488806.58	4645765.70
32	7489929.13	4645388.30	79	7488771.87	4645770.38
33	7489919.82	4645387.90	80	7488744.32	4645769.35
34	7489906.36	4645393.92	81	7488721.10	4645775.57
35	7489872.21	4645407.79	82	7488682.01	4645789.41
36	7489841.11	4645419.81	83	7488647.30	4645807.37
37	7489831.12	4645422.40	84	7488621.13	4645822.90
38	7489818.55	4645424.78	85	7488591.42	4645836.83
39	7489781.38	4645432.88	86	7488573.25	4645841.29
40	7489741.08	4645447.24	87	7488543.66	4645847.81
41	7489724.92	4645455.68	88	7488516.76	4645857.07
42	7489695.11	4645478.32	89	7488507.71	4645867.02
43	7489671.87	4645494.67	90	7488502.94	4645869.86
44	7489653.04	4645509.40	91	7488484.86	4645878.26
45	7489633.25	4645527.61	92	7488464.84	4645892.92
46	7489611.41	4645539.60	93	7488462.44	4645893.90
47	7489584.16	4645552.50	94	7488449.20	4645894.66
48	7489547.64	4645568.59	95	7488423.70	4645910.63
49	7489518.37	4645580.17	96	7488412.38	4645923.99
50	7489483.14	4645595.74	97	7488389.02	4645940.96
51	7489454.18	4645606.64	98	7488375.74	4645944.98
52	7489428.58	4645614.46	99	7488346.84	4645958.47
53	7489398.17	4645626.76	100	7488326.74	4645974.35
54	7489370.93	4645638.34	101	7488313.93	4645974.33
55	7489344.34	4645649.11	102	7488307.34	4645974.27
56	7489303.04	4645663.97	103	7488302.92	4645973.42
57	7489270.84	4645682.87	104	7488298.56	4645971.97
58	7489250.02	4645691.60	105	7488296.62	4645943.86
59	7489230.71	4645692.32	106	7488302.42	4645908.08
60	7489205.83	4645687.43	107	7488306.19	4645892.21
61	7489189.64	4645692.42	108	7488311.50	4645869.95
62	7489164.62	4645697.11	109	7488301.43	4645859.95
63	7489136.36	4645716.38	110	7488279.59	4645847.58
64	7489122.18	4645729.74	111	7488248.94	4645832.08
65	7489102.93	4645729.56	112	7488229.59	4645814.68
66	7489074.65	4645740.46	113	7488212.66	4645793.74
67	7489030.95	4645763.59	114	7488192.32	4645783.97
68	7488997.96	4645769.59	115	7488170.31	4645780.93
69	7488984.74	4645777.00	116	7488150.40	4645780.32
70	7488982.40	4645779.79	117	7488122.39	4645778.80
71	7488979.48	4645780.50	118	7488105.96	4645785.48
72	7488960.13	4645780.29	119	7488069.72	4645784.98
73	7488940.96	4645780.81	120	7488037.05	4645779.86
74	7488920.21	4645774.61	121	7488007.99	4645772.98
75	7488882.37	4645762.73	122	7487988.85	4645767.31
76	7488854.49	4645760.66	123	7487967.13	4645760.23

ПРОЕКТНА ПРОГРАМА за Урбанистички проект за инфраструктура, за изградба на линиски инфраструктурен објект - Доводен Цевковод од извориште "ВЕЛИКА СМРЕКА" до локација над н.м.Ново Село - општина Боговиње

124	7487934.10	4645756.25	171	7487109.28	4645929.54
125	7487894.81	4645766.30	172	7487094.66	4645934.24
126	7487870.89	4645774.58	173	7487081.26	4645931.63
127	7487832.33	4645793.17	174	7487074.59	4645937.50
128	7487804.84	4645815.20	175	7487051.04	4645955.70
129	7487782.66	4645830.84	176	7487037.42	4645956.02
130	7487762.48	4645856.79	177	7487020.65	4645966.31
131	7487749.61	4645879.99	178	7487007.59	4645970.91
132	7487729.36	4645891.73	179	7486999.05	4645980.20
133	7487720.41	4645898.39	180	7486993.85	4645980.40
134	7487717.76	4645905.18	181	7486988.27	4645968.26
135	7487690.68	4645918.78	182	7486985.94	4645957.83
136	7487679.24	4645932.03	183	7486969.23	4645943.80
137	7487662.64	4645944.97	184	7486953.76	4645949.93
138	7487645.84	4645944.43	185	7486944.64	4645955.54
139	7487620.94	4645947.95	186	7486928.52	4645954.12
140	7487599.71	4645951.68	187	7486908.69	4645960.19
141	7487581.35	4645957.39	188	7486902.46	4645965.45
142	7487570.92	4645958.03	189	7486890.79	4645969.22
143	7487558.96	4645955.67	190	7486870.41	4645953.99
144	7487549.17	4645949.84	191	7486864.89	4645944.17
145	7487521.96	4645950.52	192	7486859.82	4645941.13
146	7487506.51	4645948.90	193	7486846.16	4645943.84
147	7487496.85	4645951.71	194	7486826.19	4645946.53
148	7487475.18	4645952.94	195	7486809.44	4645945.02
149	7487455.17	4645953.83	196	7486789.82	4645943.25
150	7487431.83	4645961.50	197	7486769.45	4645935.38
151	7487409.94	4645974.09	198	7486755.68	4645933.92
152	7487396.16	4645980.82	199	7486747.09	4645933.46
153	7487364.03	4645987.40	200	7486740.54	4645929.32
154	7487342.23	4645981.33	201	7486733.14	4645929.66
155	7487336.50	4645975.27	202	7486714.80	4645933.52
156	7487328.63	4645969.48	203	7486691.43	4645936.95
157	7487317.00	4645965.97	204	7486677.23	4645935.87
158	7487301.40	4645961.89	205	7486659.19	4645930.22
159	7487284.29	4645948.53	206	7486636.87	4645927.53
160	7487268.51	4645944.06	207	7486617.75	4645925.25
161	7487247.03	4645938.69	208	7486607.67	4645927.30
162	7487234.29	4645945.54	209	7486602.30	4645925.74
163	7487221.16	4645941.24	210	7486592.13	4645927.67
164	7487209.47	4645934.15	211	7486582.92	4645935.08
165	7487199.08	4645932.03	212	7486572.57	4645934.31
166	7487188.31	4645932.63	213	7486552.52	4645940.26
167	7487171.93	4645933.06	214	7486542.24	4645944.76
168	7487154.26	4645937.86	215	7486531.54	4645945.89
169	7487138.85	4645938.03	216	7486504.28	4645950.66
170	7487122.45	4645930.78	217	7486484.60	4645955.90

ПРОЕКТНА ПРОГРАМА за Урбанистички проект за инфраструктура, за изградба на линиски инфраструктурен објект - Доводен Цевковод од извориште "ВЕЛИКА СМРЕКА" до локација над н.м.Ново Село - општина Боговиње

218	7486458.72	4645964.97	265	7485773.61	4646257.39
219	7486436.52	4645975.42	266	7485769.40	4646267.43
220	7486426.54	4645982.62	267	7485757.63	4646276.13
221	7486413.35	4645988.44	268	7485746.13	4646286.37
222	7486397.64	4645994.45	269	7485734.30	4646300.30
223	7486385.14	4646000.29	270	7485726.58	4646309.96
224	7486364.12	4646007.10	271	7485720.00	4646322.49
225	7486352.55	4646009.35	272	7485711.43	4646337.93
226	7486331.90	4646014.59	273	7485701.61	4646353.07
227	7486310.96	4646018.28	274	7485691.72	4646366.57
228	7486292.26	4646021.35	275	7485680.19	4646379.87
229	7486271.38	4646025.65	276	7485675.35	4646381.35
230	7486251.22	4646033.63	277	7485646.83	4646378.38
231	7486237.32	4646043.66	278	7485633.42	4646376.93
232	7486226.22	4646051.79	279	7485625.70	4646380.44
233	7486204.39	4646069.58	280	7485623.04	4646384.01
234	7486186.65	4646082.58	281	7485602.04	4646383.76
235	7486173.83	4646086.20	282	7485569.56	4646418.67
236	7486155.91	4646094.39	283	7485558.01	4646456.09
237	7486145.71	4646102.91	284	7485543.25	4646476.58
238	7486134.85	4646107.93	285	7485539.34	4646480.26
239	7486125.24	4646113.99	286	7485533.20	4646480.64
240	7486119.60	4646120.50	287	7485511.81	4646490.27
241	7486114.49	4646124.22	288	7485486.12	4646515.16
242	7486106.49	4646128.74	289	7485473.87	4646521.07
243	7486104.07	4646133.46	290	7485468.83	4646525.65
244	7486099.19	4646138.35	291	7485457.35	4646530.64
245	7486093.00	4646138.15	292	7485439.10	4646543.54
246	7486087.24	4646135.58	293	7485419.11	4646576.20
247	7486078.08	4646134.22	294	7485414.33	4646577.76
248	7486061.21	4646130.71	295	7485392.76	4646593.66
249	7486045.07	4646128.10	296	7485375.59	4646623.98
250	7486027.26	4646124.95	297	7485359.99	4646631.75
251	7486009.42	4646119.48	298	7485342.32	4646638.89
252	7485988.87	4646121.08	299	7485326.64	4646649.21
253	7485970.73	4646131.39	300	7485295.64	4646666.93
254	7485947.33	4646140.58	301	7485268.77	4646678.20
255	7485933.20	4646143.82	302	7485249.76	4646693.08
256	7485912.38	4646152.95	303	7485247.67	4646694.39
257	7485898.09	4646159.10	304	7485246.00	4646694.41
258	7485876.28	4646171.27	305	7485237.82	4646697.64
259	7485850.38	4646188.88	306	7485233.22	4646700.51
260	7485833.22	4646200.87	307	7485229.79	4646702.81
261	7485821.30	4646217.74	308	7485226.83	4646704.19
262	7485812.98	4646223.83	309	7485207.16	4646724.48
263	7485795.53	4646230.25	310	7485183.82	4646757.38
264	7485790.38	4646235.09	311	7485163.84	4646771.63

ПРОЕКТНА ПРОГРАМА за Урбанистички проект за инфраструктура, за изградба на линиски инфраструктурен објект - Доводен Цевковод од извориште "ВЕЛИКА СМРЕКА" до локација над н.м.Ново Село - општина Боговиње

312	7485139.40	4646785.40
313	7485111.79	4646803.02
314	7485066.71	4646830.68
315	7485040.04	4646841.17
316	7485004.77	4646862.02
317	7484967.04	4646891.80
318	7484942.39	4646903.49
319	7484914.20	4646917.67
320	7484896.70	4646930.97
321	7484885.28	4646942.37
322	7484875.59	4646955.53
323	7484856.09	4646967.52
324	7484831.81	4646987.84
325	7484816.75	4646996.86
326	7484801.28	4646998.50
327	7484789.14	4646999.10
328	7484779.28	4647002.16
329	7484756.16	4647016.18
330	7484735.79	4647032.14
331	7484723.69	4647045.96
332	7484708.95	4647060.74
333	7484698.81	4647070.38
334	7484680.32	4647084.26
335	7484668.76	4647092.04
336	7484662.33	4647102.39
337	7484659.08	4647120.45
338	7484653.58	4647128.98
339	7484635.25	4647143.21
340	7484622.98	4647156.65
341	7484607.18	4647167.18
342	7484595.89	4647177.02
343	7484580.31	4647193.35
344	7484568.57	4647199.20
345	7484548.54	4647210.23
346	7484531.00	4647213.07
347	7484523.19	4647213.47
348	7484502.31	4647219.84
349	7484478.10	4647232.77
350	7484471.19	4647239.68
351	7484465.87	4647243.80
352	7484457.61	4647246.35
353	7484452.55	4647252.97
354	7484442.82	4647259.85
355	7484425.15	4647267.29
356	7484407.48	4647285.42
357	7484403.20	4647289.95
358	7484392.02	4647293.00

359	7484389.39	4647285.72
360	7484384.01	4647270.95
361	7484382.48	4647267.02
362	7484372.66	4647244.22
363	7484369.61	4647241.07
364	7484367.92	4647240.16
365	7484358.92	4647229.59
366	7484357.24	4647229.17
367	7484356.84	4647229.13
368	7484340.45	4647220.82
369	7484311.35	4647199.66
370	7484310.08	4647187.31
371	7484291.82	4647169.89
372	7484279.14	4647158.04
373	7484271.40	4647141.56
374	7484262.36	4647125.59
375	7484254.39	4647105.90
376	7484245.04	4647081.97
377	7484238.52	4647071.85
378	7484222.15	4647048.69
379	7484203.37	4647028.63
380	7484204.29	4647023.81
381	7484202.42	4647012.14
382	7484193.85	4646988.34
383	7484175.07	4646962.33
384	7484136.67	4646924.32
385	7484122.10	4646910.38
386	7484092.77	4646878.92
387	7484077.16	4646868.10
388	7484027.73	4646862.61
389	7483998.18	4646831.35
390	7483980.21	4646819.82
391	7483971.13	4646808.08
392	7483955.60	4646803.70
393	7483927.52	4646793.29
394	7483928.39	4646780.79
395	7483937.64	4646760.32
396	7483952.71	4646738.99
397	7483957.41	4646731.22
398	7483958.77	4646725.20
399	7483968.11	4646732.84
400	7483983.94	4646713.49
401	7483960.71	4646694.50
402	7483944.89	4646713.85
403	7483954.51	4646721.72
404	7483953.40	4646723.10
405	7483952.09	4646729.44

ПРОЕКТНА ПРОГРАМА за Урбанистички проект за инфраструктура, за изградба на линиски инфраструктурен објект - Доводен Цевковод од извориште "ВЕЛИКА СМРЕКА" до локација над н.м.Ново Село - општина Боговиње

406	7483948.89	4646735.75	453	7484190.74	4646994.44
407	7483935.93	4646754.08	454	7484196.82	4647011.34
408	7483930.32	4646741.81	455	7484182.67	4647006.54
409	7483921.52	4646728.56	456	7484173.03	4647034.95
410	7483921.41	4646724.29	457	7484196.70	4647042.98
411	7483939.76	4646721.57	458	7484200.23	4647032.59
412	7483936.09	4646696.84	459	7484218.27	4647051.85
413	7483920.75	4646699.12	460	7484234.38	4647074.65
414	7483920.70	4646697.47	461	7484240.57	4647084.26
415	7483921.59	4646687.48	462	7484249.75	4647107.74
416	7483918.62	4646666.41	463	7484257.84	4647127.77
417	7483912.11	4646639.88	464	7484266.96	4647143.86
418	7483904.25	4646614.10	465	7484275.02	4647161.04
419	7483902.84	4646591.01	466	7484288.38	4647173.53
420	7483907.69	4646585.00	467	7484305.30	4647189.65
421	7483917.68	4646592.48	468	7484306.61	4647202.40
422	7483932.67	4646572.47	469	7484337.83	4647225.10
423	7483908.65	4646554.49	470	7484355.41	4647234.01
424	7483893.67	4646574.50	471	7484356.19	4647234.09
425	7483903.65	4646581.97	472	7484364.72	4647244.12
426	7483897.74	4646589.39	473	7484366.56	4647245.11
427	7483899.29	4646615.00	474	7484368.44	4647247.04
428	7483907.29	4646641.20	475	7484377.86	4647268.92
429	7483913.70	4646667.35	476	7484379.33	4647272.71
430	7483916.56	4646687.61	477	7484384.69	4647287.42
431	7483915.70	4646697.31	478	7484387.30	4647294.65
432	7483916.56	4646730.12	479	7484377.69	4647298.75
433	7483925.94	4646744.25	480	7484351.70	4647304.93
434	7483932.71	4646759.08	481	7484336.77	4647311.18
435	7483923.47	4646779.55	482	7484329.74	4647310.02
436	7483922.28	4646796.67	483	7484311.30	4647304.97
437	7483954.05	4646808.46	484	7484288.45	4647302.98
438	7483968.19	4646812.44	485	7484261.68	4647319.74
439	7483976.79	4646823.56	486	7484244.07	4647321.95
440	7483994.96	4646835.23	487	7484225.99	4647327.36
441	7484025.35	4646867.37	488	7484205.34	4647331.98
442	7484075.35	4646872.93	489	7484184.47	4647340.02
443	7484089.48	4646882.72	490	7484166.17	4647340.11
444	7484118.54	4646913.90	491	7484145.31	4647346.28
445	7484133.19	4646927.90	492	7484126.67	4647347.74
446	7484171.25	4646965.59	493	7484105.44	4647352.49
447	7484172.83	4646967.77	494	7484079.49	4647360.73
448	7484158.92	4646963.70	495	7484061.83	4647362.77
449	7484150.50	4646992.50	496	7484040.47	4647362.97
450	7484174.49	4646999.51	497	7484025.00	4647365.89
451	7484177.05	4646990.76	498	7484022.21	4647358.71
452	7484184.14	4646993.11	499	7484013.26	4647348.06

ПРОЕКТНА ПРОГРАМА за Урбанистички проект за инфраструктура, за изградба на линиски инфраструктурен објект - Доводен Цевковод од извориште "ВЕЛИКА СМРЕКА" до локација над н.м.Ново Село - општина Боговиње

500	7484002.39	4647333.97	547	7483978.75	4647305.06
501	7484004.14	4647321.39	548	7483991.96	4647312.63
502	7483995.42	4647308.85	549	7483998.92	4647322.64
503	7483982.25	4647301.30	550	7483997.15	4647335.37
504	7483977.98	4647294.88	551	7484009.36	4647351.20
505	7483961.33	4647273.19	552	7484017.85	4647361.29
506	7483954.92	4647259.75	553	7484020.17	4647367.25
507	7483951.94	4647248.56	554	7484007.41	4647371.90
508	7483951.72	4647240.80	555	7483992.26	4647373.83
509	7483949.14	4647226.86	556	7483974.07	4647374.11
510	7483946.44	4647214.87	557	7483954.49	4647373.67
511	7483943.29	4647205.07	558	7483939.54	4647379.10
512	7483941.82	4647194.12	559	7483915.36	4647385.18
513	7483956.09	4647163.48	560	7483895.12	4647385.79
514	7483975.30	4647135.39	561	7483875.53	4647393.90
515	7483964.33	4647115.28	562	7483856.54	4647396.38
516	7483966.03	4647112.56	563	7483839.51	4647409.30
517	7483976.87	4647118.82	564	7483833.18	4647421.76
518	7483989.37	4647097.17	565	7483821.76	4647434.64
519	7483963.40	4647082.17	566	7483807.81	4647441.74
520	7483950.89	4647103.82	567	7483799.10	4647449.74
521	7483961.69	4647110.06	568	7483790.73	4647462.58
522	7483958.54	4647115.10	569	7483785.88	4647471.16
523	7483969.44	4647135.09	570	7483779.26	4647480.09
524	7483951.73	4647161.00	571	7483775.81	4647488.56
525	7483938.34	4647189.73	572	7483774.79	4647495.71
526	7483932.18	4647184.61	573	7483765.42	4647490.35
527	7483927.51	4647173.90	574	7483753.02	4647512.06
528	7483920.80	4647159.35	575	7483779.06	4647526.95
529	7483919.01	4647152.73	576	7483791.47	4647505.24
530	7483931.24	4647149.58	577	7483779.46	4647498.38
531	7483925.00	4647125.37	578	7483780.67	4647489.88
532	7483895.95	4647132.85	579	7483783.66	4647482.56
533	7483902.19	4647157.06	580	7483790.08	4647473.89
534	7483914.25	4647153.95	581	7483795.01	4647465.18
535	7483916.08	4647161.05	582	7483802.94	4647453.00
536	7483922.95	4647175.94	583	7483810.69	4647445.88
537	7483928.08	4647187.69	584	7483824.88	4647438.66
538	7483936.89	4647195.03	585	7483837.34	4647424.60
539	7483938.39	4647206.17	586	7483843.45	4647412.59
540	7483941.62	4647216.19	587	7483858.50	4647401.16
541	7483944.24	4647227.86	588	7483876.83	4647398.78
542	7483946.74	4647241.32	589	7483896.18	4647390.76
543	7483946.96	4647249.28	590	7483916.06	4647390.16
544	7483950.20	4647261.49	591	7483941.00	4647383.88
545	7483957.05	4647275.81	592	7483955.31	4647378.69
546	7483973.91	4647297.79	593	7483974.05	4647379.11

ПРОЕКТНА ПРОГРАМА за Урбанистички проект за инфраструктура, за изградба на линиски инфраструктурен објект - Доводен Цевковод од извориште "ВЕЛИКА СМРЕКА" до локација над н.м.Ново Село - општина Боговиње

594	7483992.62	4647378.83
595	7484008.59	4647376.78
596	7484024.08	4647371.15
597	7484040.96	4647367.97
598	7484062.14	4647367.77
599	7484080.55	4647365.65
600	7484106.74	4647357.33
601	7484127.41	4647352.70
602	7484146.23	4647351.22
603	7484166.91	4647345.11
604	7484185.41	4647345.02
605	7484206.80	4647336.78
606	7484227.25	4647332.20
607	7484245.11	4647326.86
608	7484263.40	4647324.56
609	7484280.98	4647313.56
610	7484284.74	4647326.22
611	7484290.41	4647339.35
612	7484300.32	4647353.15
613	7484306.44	4647367.71
614	7484315.81	4647386.39
615	7484313.05	4647403.95
616	7484312.74	4647413.29
617	7484309.16	4647424.55
618	7484309.71	4647434.71
619	7484313.34	4647445.56
620	7484314.33	4647452.78
621	7484316.38	4647460.44
622	7484316.74	4647470.60
623	7484318.88	4647484.65
624	7484319.25	4647499.45
625	7484318.01	4647505.00
626	7484305.87	4647502.24
627	7484300.33	4647526.61
628	7484329.58	4647533.27
629	7484335.13	4647508.89
630	7484322.89	4647506.11
631	7484324.27	4647499.94
632	7484323.87	4647484.21
633	7484321.72	4647470.14
634	7484321.36	4647459.70
635	7484319.24	4647451.78
636	7484318.23	4647444.42
637	7484314.67	4647433.77
638	7484314.20	4647425.19
639	7484317.72	4647414.15
640	7484318.03	4647404.43

641	7484320.99	4647385.59
642	7484310.98	4647365.61
643	7484304.71	4647350.69
644	7484294.79	4647336.87
645	7484289.44	4647324.51
646	7484285.38	4647310.80
647	7484289.69	4647308.11
648	7484310.42	4647309.91
649	7484328.67	4647314.91
650	7484337.37	4647316.34
651	7484353.26	4647309.70
652	7484379.27	4647303.51
653	7484391.27	4647298.39
654	7484405.87	4647294.41
655	7484411.08	4647288.88
656	7484428.03	4647271.51
657	7484445.27	4647264.25
658	7484456.06	4647256.61
659	7484460.61	4647250.65
660	7484468.21	4647248.31
661	7484474.51	4647243.44
662	7484481.11	4647236.83
663	7484504.23	4647224.48
664	7484521.12	4647219.33
665	7484521.03	4647238.56
666	7484517.01	4647259.47
667	7484518.71	4647276.22
668	7484533.67	4647296.09
669	7484542.96	4647313.05
670	7484548.10	4647329.22
671	7484562.70	4647342.34
672	7484575.38	4647363.69
673	7484573.34	4647391.95
674	7484586.03	4647401.97
675	7484606.40	4647419.58
676	7484616.64	4647430.72
677	7484629.49	4647445.98
678	7484642.16	4647464.61
679	7484646.39	4647473.22
680	7484635.15	4647478.74
681	7484646.18	4647501.17
682	7484673.11	4647487.96
683	7484662.08	4647465.53
684	7484650.88	4647471.02
685	7484650.88	4647471.02
686	7484646.50	4647462.09
687	7484633.48	4647442.96

ПРОЕКТНА ПРОГРАМА за Урбанистички проект за инфраструктура, за изградба на линиски инфраструктурен објект - Доводен Цевковод од извориште "ВЕЛИКА СМРЕКА" до локација над н.м.Ново Село - општина Боговиње

688	7484620.40	4647427.42
689	7484609.88	4647415.98
690	7484589.21	4647398.11
691	7484578.52	4647389.67
692	7484580.48	4647362.49
693	7484566.61	4647339.14
694	7484552.46	4647326.41
695	7484547.58	4647311.07
696	7484537.89	4647293.37
697	7484523.55	4647274.32
698	7484522.05	4647259.69
699	7484526.03	4647239.04
700	7484526.12	4647218.33
701	7484531.53	4647218.05
702	7484550.20	4647215.03
703	7484570.89	4647203.63
704	7484583.33	4647197.43
705	7484599.35	4647180.64
706	7484610.22	4647171.16
707	7484626.26	4647160.47
708	7484638.65	4647146.89
709	7484657.32	4647132.40
710	7484663.82	4647122.32
711	7484667.09	4647104.21
712	7484672.44	4647095.58
713	7484683.21	4647088.33
714	7484702.05	4647074.20
715	7484712.45	4647064.32
716	7484727.35	4647049.38
717	7484739.25	4647035.78
718	7484759.00	4647020.30
719	7484781.34	4647006.76
720	7484790.02	4647004.06
721	7484801.66	4647003.48
722	7484818.37	4647001.72
723	7484834.71	4646991.92
724	7484859.02	4646971.58
725	7484879.03	4646959.28
726	7484889.08	4646945.65
727	7484900.00	4646934.75
728	7484916.86	4646921.93
729	7484944.59	4646907.99
730	7484969.70	4646896.08
731	7485007.61	4646866.16
732	7485042.24	4646845.68
733	7485068.95	4646835.17
734	7485114.44	4646807.26

735	7485141.98	4646789.68
736	7485166.52	4646775.85
737	7485187.41	4646760.96
738	7485211.02	4646727.68
739	7485229.77	4646708.33
740	7485232.25	4646707.19
741	7485235.94	4646704.71
742	7485240.08	4646702.12
743	7485246.98	4646699.40
744	7485249.13	4646699.37
745	7485252.64	4646697.18
746	7485271.33	4646682.56
747	7485297.86	4646671.43
748	7485329.26	4646653.47
749	7485344.66	4646643.34
750	7485362.05	4646636.31
751	7485379.19	4646627.78
752	7485396.59	4646597.05
753	7485416.65	4646582.26
754	7485422.42	4646580.38
755	7485442.82	4646547.02
756	7485459.81	4646535.02
757	7485471.59	4646529.91
758	7485476.69	4646525.25
759	7485489.02	4646519.31
760	7485514.66	4646494.47
761	7485534.42	4646485.58
762	7485541.46	4646485.14
763	7485547.03	4646479.89
764	7485562.55	4646458.35
765	7485574.00	4646421.24
766	7485604.20	4646388.78
767	7485625.52	4646389.04
768	7485628.94	4646384.46
769	7485634.24	4646382.05
770	7485646.31	4646383.36
771	7485675.85	4646386.43
772	7485683.03	4646384.23
773	7485695.64	4646369.69
774	7485705.73	4646355.91
775	7485715.71	4646340.51
776	7485724.40	4646324.87
777	7485730.78	4646312.70
778	7485738.16	4646303.48
779	7485749.71	4646289.87
780	7485760.79	4646280.01
781	7485773.48	4646270.63

ПРОЕКТНА ПРОГРАМА за Урбанистички проект за инфраструктура, за изградба на линиски инфраструктурен објект - Доводен Цевковод од извориште "ВЕЛИКА СМРЕКА" до локација над н.м.Ново Село - општина Боговиње

782	7485777.98	4646259.89	829	7486460.62	4645969.61
783	7485794.12	4646238.44	830	7486486.08	4645960.68
784	7485798.21	4646234.59	831	7486505.36	4645955.54
785	7485815.36	4646228.28	832	7486532.24	4645950.85
786	7485824.92	4646221.30	833	7486543.54	4645949.65
787	7485836.80	4646204.47	834	7486554.24	4645944.96
788	7485853.22	4646193.00	835	7486573.11	4645939.37
789	7485878.90	4646175.53	836	7486584.52	4645940.21
790	7485900.31	4646163.60	837	7486594.29	4645932.35
791	7485914.38	4646157.53	838	7486602.06	4645930.88
792	7485934.78	4646148.58	839	7486607.46	4645932.44
793	7485948.81	4646145.37	840	7486617.95	4645930.31
794	7485972.89	4646135.91	841	7486636.27	4645932.49
795	7485990.37	4646125.98	842	7486658.13	4645935.13
796	7486008.86	4646124.54	843	7486676.29	4645940.81
797	7486026.08	4646129.82	844	7486691.61	4645941.97
798	7486044.23	4646133.03	845	7486715.68	4645938.44
799	7486060.30	4646135.63	846	7486733.78	4645934.64
800	7486077.20	4646139.14	847	7486739.20	4645934.38
801	7486085.83	4646140.42	848	7486745.52	4645938.38
802	7486091.86	4646143.11	849	7486755.28	4645938.90
803	7486101.19	4646143.41	850	7486768.27	4645940.28
804	7486108.17	4646136.44	851	7486788.68	4645948.17
805	7486110.25	4646132.36	852	7486808.99	4645950.00
806	7486117.21	4646128.43	853	7486826.30	4645951.56
807	7486123.00	4646124.20	854	7486846.98	4645948.78
808	7486128.54	4646117.83	855	7486858.90	4645946.41
809	7486137.25	4646112.33	856	7486861.19	4645947.77
810	7486148.41	4646107.17	857	7486866.57	4645957.37
811	7486158.60	4646098.65	858	7486889.87	4645974.77
812	7486175.55	4646090.90	859	7486904.94	4645969.91
813	7486188.87	4646087.14	860	7486911.13	4645964.67
814	7486207.45	4646073.54	861	7486929.06	4645959.18
815	7486229.28	4646055.75	862	7486945.86	4645960.66
816	7486240.26	4646047.70	863	7486956.00	4645954.41
817	7486253.64	4646038.05	864	7486968.29	4645949.54
818	7486272.82	4646030.46	865	7486981.43	4645960.57
819	7486293.17	4646026.27	866	7486983.51	4645969.86
820	7486311.80	4646023.21	867	7486990.71	4645985.52
821	7486332.95	4646019.49	868	7487001.32	4645985.12
822	7486353.65	4646014.23	869	7487010.43	4645975.21
823	7486365.38	4646011.95	870	7487022.81	4645970.85
824	7486386.98	4646004.95	871	7487038.88	4645960.98
825	7486399.60	4645999.05	872	7487052.80	4645960.66
826	7486415.25	4645993.06	873	7487077.77	4645941.36
827	7486429.04	4645986.98	874	7487082.72	4645937.01
828	7486439.07	4645979.74	875	7487094.96	4645939.40

ПРОЕКТНА ПРОГРАМА за Урбанистички проект за инфраструктура, за изградба на линиски инфраструктурен објект - Доводен Цевковод од извориште "ВЕЛИКА СМРЕКА" до локација над н.м.Ново Село - општина Боговиње

876	7487109.84	4645934.62	923	7487934.44	4645761.33
877	7487121.17	4645935.68	924	7487966.05	4645765.13
878	7487137.82	4645943.05	925	7487987.37	4645772.09
879	7487154.96	4645942.86	926	7488006.71	4645777.82
880	7487172.67	4645938.04	927	7488036.09	4645784.77
881	7487188.51	4645937.63	928	7488069.30	4645789.98
882	7487198.72	4645937.05	929	7488106.90	4645790.50
883	7487207.61	4645938.87	930	7488123.23	4645783.86
884	7487219.06	4645945.82	931	7488150.18	4645785.32
885	7487234.77	4645950.96	932	7488169.89	4645785.92
886	7487247.69	4645944.01	933	7488190.86	4645788.81
887	7487267.23	4645948.90	934	7488209.48	4645797.76
888	7487281.99	4645953.07	935	7488225.95	4645818.14
889	7487299.14	4645966.47	936	7488246.10	4645836.24
890	7487315.64	4645970.79	937	7488277.23	4645851.98
891	7487326.37	4645974.02	938	7488298.39	4645863.97
892	7487333.18	4645979.03	939	7488305.98	4645871.52
893	7487339.55	4645985.77	940	7488301.33	4645891.05
894	7487363.85	4645992.54	941	7488297.52	4645907.10
895	7487397.78	4645985.60	942	7488291.60	4645943.62
896	7487412.28	4645978.51	943	7488293.80	4645975.67
897	7487433.87	4645966.09	944	7488301.66	4645978.26
898	7487456.07	4645958.79	945	7488306.84	4645979.27
899	7487475.44	4645957.94	946	7488313.91	4645979.33
900	7487497.70	4645956.67	947	7488328.48	4645979.35
901	7487506.97	4645953.98	948	7488349.48	4645962.75
902	7487521.76	4645955.52	949	7488377.53	4645949.66
903	7487547.85	4645954.88	950	7488391.27	4645945.50
904	7487557.14	4645960.41	951	7488415.81	4645927.68
905	7487570.58	4645963.06	952	7488427.01	4645914.46
906	7487582.25	4645962.35	953	7488450.76	4645899.58
907	7487600.89	4645956.55	954	7488463.57	4645898.84
908	7487621.72	4645952.89	955	7488467.30	4645897.31
909	7487646.12	4645949.45	956	7488487.41	4645882.59
910	7487664.28	4645950.03	957	7488505.28	4645874.29
911	7487682.70	4645935.67	958	7488510.91	4645870.94
912	7487693.82	4645922.80	959	7488519.60	4645861.38
913	7487721.72	4645908.78	960	7488545.01	4645852.63
914	7487724.55	4645901.55	961	7488574.38	4645846.17
915	7487732.12	4645895.91	962	7488593.09	4645841.57
916	7487753.31	4645883.63	963	7488623.47	4645827.32
917	7487766.66	4645859.55	964	7488649.73	4645811.75
918	7487786.15	4645834.50	965	7488684.00	4645794.01
919	7487807.84	4645819.20	966	7488722.58	4645780.35
920	7487835.01	4645797.43	967	7488744.88	4645774.37
921	7487872.80	4645779.21	968	7488772.11	4645775.40
922	7487896.25	4645771.10	969	7488807.21	4645770.66

ПРОЕКТНА ПРОГРАМА за Урбанистички проект за инфраструктура, за изградба на линиски инфраструктурен објект - Доводен Цевковод од извориште "ВЕЛИКА СМРЕКА" до локација над н.м.Ново Село - општина Боговиње

970	7488825.24	4645768.53
971	7488854.55	4645765.68
972	7488881.43	4645767.68
973	7488918.75	4645779.39
974	7488940.29	4645785.83
975	7488960.17	4645785.30
976	7488980.06	4645785.51
977	7488985.18	4645784.25
978	7488987.98	4645780.91
979	7488999.67	4645774.36
980	7489032.61	4645768.37
981	7489076.73	4645745.02
982	7489103.84	4645734.57
983	7489124.10	4645734.75
984	7489125.55	4645733.43
985	7489139.50	4645720.29
986	7489166.58	4645701.83
987	7489190.84	4645697.28
988	7489206.10	4645692.58
989	7489230.31	4645697.34
990	7489251.11	4645696.56
991	7489273.08	4645687.35
992	7489305.17	4645668.52
993	7489346.12	4645653.78
994	7489372.84	4645642.96
995	7489400.09	4645631.38
996	7489430.25	4645619.17
997	7489455.80	4645611.38
998	7489485.03	4645600.37
999	7489520.30	4645584.78
1000	7489549.57	4645573.20
1001	7489586.24	4645557.05
1002	7489613.68	4645544.05
1003	7489636.19	4645531.70
1004	7489656.28	4645513.22
1005	7489674.85	4645498.68
1006	7489698.06	4645482.35
1007	7489727.61	4645459.92
1008	7489743.08	4645451.84
1009	7489782.76	4645437.70
1010	7489819.54	4645429.68
1011	7489832.22	4645427.28
1012	7489842.64	4645424.58

1013	7489874.06	4645412.44
1014	7489908.32	4645398.52
1015	7489920.79	4645392.95
1016	7489928.42	4645393.28
1017	7489953.22	4645399.45
1018	7489980.39	4645406.97
1019	7490013.14	4645421.26
1020	7490046.75	4645434.57
1021	7490071.41	4645440.92
1022	7490118.38	4645444.68
1023	7490164.31	4645448.22
1024	7490207.59	4645459.02
1025	7490223.28	4645461.40
1026	7490257.05	4645449.85
1027	7490288.68	4645431.16
1028	7490310.27	4645422.27
1029	7490339.87	4645399.63
1030	7490345.25	4645395.52
1031	7490358.16	4645397.12
1032	7490366.82	4645391.38
1033	7490378.71	4645365.79
1034	7490409.54	4645342.77
1035	7490431.83	4645324.35
1036	7490470.01	4645296.40
1037	7490488.39	4645285.76
1038	7490527.55	4645264.43
1039	7490564.43	4645252.32
1040	7490603.40	4645246.82
1041	7490625.87	4645257.11
1042	7490657.53	4645253.49
1043	7490678.14	4645242.59
1044	7490700.20	4645221.04
1045	7490734.16	4645197.69
1046	7490763.53	4645175.75
1047	7490791.61	4645160.63
1048	7490792.52	4645162.98
1049	7490815.60	4645157.22
1050	7490820.36	4645156.04
1051	7490817.93	4645146.32
1052	7490813.18	4645147.52
1053	7490788.88	4645153.58

Урбанистичкиот проект за инфраструктура, целта ќе ја оствари со анализа на постојната состојба, преку анализата на постојните елементи карактеристични во просторот, како и природните и создадени чинители во просторот со примена на стандардите и нормативите за урбанистичко планирање.

Целта на изработката на Урбанистичкиот проект за инфраструктура е да се намалат проблемите со водоснабдувањето (особено во летниот период) и да се обезбеди доволна и квалитетна количина на вода за подобрување на водоснабдувањето на н.м. Ново Село 2, Селце Кеч, Урвич, Боговиње, Синичане , Горно Седларце и Жеровјане во општина Боговиње

Со реализација на овој проект, кој ќе овозможи афирмација на најбитните аспекти на живеењето и стопанисувањето, компаративните погодности за развој и неопходна социјална и економска сигурност. Истотака непосредно ќе влијание врз зголемувањето на мотивираноста на селското население и истражување на траен интерес за опстанок во матичната средина, целосна афирмација на сите аспекти на живеење и стопанисување во руралната средина и создавање на неопходна економска и социјална сигурност, како и запазување и афирмирање на културните и природните особености и вредности и квалитетот на животната средина.

Основ за изработка на предметната Урбанистички проект за инфраструктура, за изградба на линиски инфраструктурен објект - Доводен Цевковод од извориште "ВЕЛИКА СМРЕКА" до локација над н.м.Ново Село - КО Ново село 2 вон град, КО Урвич, КО Селце кеч -општина Боговиње, се одредбите на член 58 став 6 од Законот за урбанистичко планирање ("Сл.Весник на РСМ бр. 32/20").

Бидејќи за предметниот опфат нема планска документација , односна за предметните катастарски парцели нема постојна планска документација, односно предметниот локалитет се наоѓа надвор од границите на постојна урбанистичко планска документација, согласно член 58 став 6 од Законот урбанистичко планирање, урбанистички проект може да се изработува и за поединечни градби и инфраструктури од државно и локално значење вон населени места и вон опфат на урбанистички планови на земјоделско, шумско и друго земјиште, крајбрежни појаси и други простори за коишто не постојат услови и/или економска оправданост за донесување на урбанистички план согласно овој закон, а постои соодветен или некатегоризиран сообраќаен пристап, во кој случај урбанистичкиот проект се изработува врз основа на прибавени услови за планирање на просторот.

Анализата на постојната состојба покажува дека на локалитетот на предметните катастарски парцели има услови и планирање на урбанистички параметри за рационално користење и уредување на просторот со класата на намена Е1.5 – Инфраструктури на водоснабдувањето (Каптажи, Собирни комори, Прекидни комори, Шахти за воздушни вентили, Шахти за испусни вентили, анкерни блокови , Доводни гравитациони и пумпни цевкоци) во согласност со стандардите и нормативите за урбанистичко планирање. Тоа значи во овој УПИ ќе се предвидуваат урбанистички параметри кои максимално ќе ги почитуваат просторните, природните услови и позитивната законска регулатива од областа со кои ќе се овозможи соодветен просторен развој, преку изградба на соодветна супраструктура.

Вкупната должина на планираната траса изнесува 9904,74 м, и за целата траса се побарани услови за планирање.

Анализата на можностите за уредување и користење на површината на предметниот проектен опфат го условува планирањето кое треба да биде сегментирано и базирано врз:

- приоритети и потреби;
- комплементарност;
- економска исплатливост на проектот.

Содржината на УП ќе оформи во согласност со член 60 од Законот за урбанистичко планирање ("Сл.Весник на РСМ бр. 32/20) и член 59, 60, 61 и 62 од Правилникот за урбанистичко планирање (Сл.Весник на РМ бр: 225/20 и 219/21), односно ќе содржи: текстуален дел, нумерички дел и графички дел.

Изработил:

Дипл.инж.арх. Елена Арсов

„ПРО-ИНЖЕНЕРИНГ“ – Тетово
Директор,
Нермин Мустафи

Општина Боговиње

Градоначалник

Бесник Емши



СЕКТОР ЗА ПРОСТОРНО ПЛАНИРАЊЕ

Арх.бр. УП1-15 2132/2022

Дата: **07 - 11 - 2022**

Врз основа на член 88 од Законот за општа управна постапка ("Службен весник на Република Македонија" бр. 124/15), како и врз основа на член 42, став 1 и став 9 од Законот за урбанистичко планирање ("Службен весник на Република Македонија" бр. 32/20), а во врска со член 4, став 3 од Законот за спроведување на Просторниот план на Република Македонија ("Службен весник на Република Македонија" бр. 39/04), министерот за животна средина и просторно планирање, го донесе следното:

РЕШЕНИЕ

за Услови за планирање на просторот

1. Со ова Решение на Општина Боговиње ѝ се издаваат **Услови за планирање на просторот за изградба на линиски инфраструктурен објект - доведен цевковод за дополнително водоснабдување на н. м. Ново Село, Селце Кеч, Урвич, Боговиње, Синичане, Горно Седларце и Жеровјане, Општина Боговиње.**

Вкупната должина на трасата на доводниот цевковод изнесува околу 9,9 км.

2. Условите за планирање на просторот од точка 1 на ова Решение, изработени од Агенцијата за планирање на просторот со **тех. бр. Y26322** се составен дел на Решението.

3. Условите за планирање на просторот за изградба на линиски инфраструктурен објект - доведен цевковод за дополнително водоснабдување на н. м. Ново Село, Селце Кеч, Урвич, Боговиње, Синичане, Горно Седларце и Жеровјане, Општина Боговиње содржат општи и посебни одредби, насоки и решенија и **заклучни согледувања со обврзувачка активност** од планската документација од повисоко ниво и графички прилози кои претставуваат Извод од планот.

4. Со цел да се обезбеди заштита и унапредување на животната средина при изработка на планската документација потребно е да се почитуваат одредбите пропишани во Законот за животна средина ("Службен весник на РМ" бр. 53/05, 81/05, 24/07, 159/08, 83/09, 48/10, 124/10, 51/11, 123/12, 93/13, 187/13, 42/14, 44/15, 129/15, 192/15, 39/16 и 99/18) како и подзаконските акти донесени врз основа на истиот.

ОБРАЗЛОЖЕНИЕ

Општина Боговиње, врз основа на член 42, став 1 од Законот за урбанистичко планирање ("Службен весник на Република Македонија" бр. 32/20), поднесе барање преку е-урбанизам, со број на постапка УПП 43485 од 27.05.2022 год., до Агенцијата за планирање на просторот за издавање на Услови за планирање на просторот за изградба на линиски инфраструктурен објект - доведен цевковод за дополнително

водоснабдување на н. м. Ново Село, Селце Кеч, Урвич, Боговиње, Синичане, Горно Седларце и Жеровјане, Општина Боговиње.

Согласно член 42, став 8 од истоимениот закон, Агенцијата за планирање на просторот ги изработи Условите за планирање на просторот за изградба на линиски инфраструктурен објект - доведен цевковод за дополнително водоснабдување на н. м. Ново Село, Селце Кеч, Урвич, Боговиње, Синичане, Горно Седларце и Жеровјане, Општина Боговиње и ги достави до Министерството за животна средина и просторно планирање под бр. УП1-15 2132/2022 од 2.11.2022 година.

Условите за планирање на просторот за изградба на линиски инфраструктурен објект - доведен цевковод за дополнително водоснабдување на н. м. Ново Село, Селце Кеч, Урвич, Боговиње, Синичане, Горно Седларце и Жеровјане, Општина Боговиње претставуваат влезни параметри и смерници при планирањето на просторот и поставувањето на планските концепции и решенија по сите области релевантни за планирањето на просторот.

Заклучните согледувања, дефинирани во Условите за планирање на просторот кои произлегуваат од Просторниот план на Република Македонија претставуваат обврзувачки активности во понатамошното планирање на просторот.

Врз основа на горенаведеното, а согласно член 88 од Законот за општа управна постапка ("Сл. весник на Република Македонија" бр. 124/15), Министерството за животна средина и просторно планирање го донесе ова Решение и одлучи како во диспозитивот.

ПРАВНА ПОУКА: Против решението за услови за планирање на просторот може да се поведе управен спор пред надлежен суд во рок од 15 дена од приемот на решението.

Изготвил: Дејан Гацовски

Одобрил: Соња Фурнајска





УСЛОВИ ЗА ПЛАНИРАЊЕ НА ПРОСТОРОТ
ЗА ИЗГРАДБА НА ЛИНИНСКИ ИНФРАСТРУКТУРЕН ОБЈЕКТ
ДОВОДЕН ЦЕВКОВОД ЗА ДОПОЛНИТЕЛНО ВОДОСНАБДУВАЊЕ
НА Н.М. НОВО СЕЛО, СЕЛЦЕ КЕЧ, УРВИЧ, БОГОВИЊЕ, СИНИЧАНЕ, ГОРНО
СЕДЛАРЦЕ И ЖЕРОВЈАНЕ,
ОПШТИНА БОГОВИЊЕ
КОИ ПРОИЗЛЕГУВААТ ОД ПРОСТОРНИОТ ПЛАН НА РЕПУБЛИКА МАКЕДОНИЈА

Тех. бр. Y26322

Скопје, ноември 2022

УСЛОВИ ЗА ПЛАНИРАЊЕ НА ПРОСТОРОТ
ЗА ИЗГРАДБА НА ЛИНИНСКИ ИНФРАСТРУКТУРЕН ОБЈЕКТ
ДОВОДЕН ЦЕВКОВОД ЗА ДОПОЛНИТЕЛНО ВОДОСНАБДУВАЊЕ
НА Н.М. НОВО СЕЛО, СЕЛЦЕ КЕЧ, УРВИЧ, БОГОВИЊЕ, СИНИЧАНЕ, ГОРНО
СЕДЛАРЦЕ И ЖЕРОВЈАНЕ,
ОПШТИНА БОГОВИЊЕ
КОИ ПРОИЗЛЕГУВААТ ОД ПРОСТОРНИОТ ПЛАН НА РЕПУБЛИКА МАКЕДОНИЈА

Барател: Општина Боговиње

Тех.бр. У26322

Раководител на задачата:
Александар Ивановски, д.и.а.

Помошник раководител на сектор за ИТ и инфраструктура
м-р Соња Георгиева Депинова, д.г.и.

Агенција за планирање на просторот

Директор

м-р Андријана Андреева, д.и.а.

Скопје, ноември 2022

УСЛОВИ ЗА ПЛАНИРАЊЕ НА ПРОСТОРОТ

за изградба на линински инфраструктурен објект
доведен цевковод за дополнително водоснабдување
на н.м. Ново Село, Селце Кеч, Урвич, Боговиње, Синичане, Горно Седларце и
Жеровјане,

ОПШТИНА БОГОВИЊЕ

На седницата одржана на 11.06.2004 година, Собранието на Република Македонија, го донесе Просторниот план на Република Македонија како највисок, стратешки, долгорочен, интегрален и развоен документ, заради утврдување на рамномерен и одржлив просторен развој на државата, определување на намената, како и уредувањето и користењето на просторот.

Со Просторниот план се утврдуваат условите за хумано живеење и работа на граѓаните, рационалното управување со просторот и се обезбедуваат услови за спроведување на мерки и активности за заштита и унапредување на животната средина и природата, заштита од воени дејствија, природни и технолошки катастрофи.

Со донесувањето на Планот се донесе и Закон за спроведување на Просторниот план на Република Македонија (“Службен весник на Република Македонија”, број 39/2004).

Со Законот се уредуваат условите начините и динамиката на спроведувањето на Просторниот план, како и правата и одговорностите на субјектите во спроведувањето на Планот.

Законот за спроведување на Просторниот план на Република Македонија, се заснова врз следните основни начела:

- јавен интерес на Просторниот план на Република Македонија;
- единствен систем во планирањето на просторот;
- јавност во спроведувањето на Просторниот план;
- стратешкиот карактер на просторниот развој на државата;
- следење на состојбите во просторот;
- усогласување на стратешките документи на државата и сите зафати и интервенции во просторот;
- **координација на Просторниот план на Република Македонија, со другите просторни и урбанистички планови и другата документација за планирање и уредување на просторот, како и со субјектите за вршење на стручни работи во спроведувањето на Планот.**

Спроведувањето на Планот подразбира задолжително усогласување на соодветните стратегии, основи, други развојни програми и сите видови на планови од пониско ниво, со Просторниот план.

Според член 4 од овој Закон, Просторниот план, се спроведува со изготвување и донесување на просторни планови на региони, просторни планови на подрачја од посебен интерес, просторен план на општина, на општините во градот Скопје и на Градот Скопје, како и со *урбанистички планови за населените*

Услови за планирање на просторот за изградба на доведен цевковод за н.м. Ново Село, Селце Кеч, Урвич, Боговиње, Синичане, Горно Седларце и Жеровјане во Општина Боговиње
места и друга документација за планирање и уредување на просторот, предвидена со закон.

За изработка и донесување на плановите од став 2 на овој член, Министерството надлежно за работите на просторното планирање, издава Решение за Услови за планирање на просторот.

Условите за планирање на просторот се за изградба на линински инфраструктурен објект - доведен цевковод за дополнително водоснабдување на н.м. Ново Село, Селце Кеч, Урвич, Боговиње, Синичане, Горно Седларце и Жеровјане во Општина Боговиње.

Вкупната должина на трасата на доводниот цевковод изнесува околу 9,9 km.

Дел од трасата се движи паралелно со траса за која се издадени Услови за планирање на просторот за изградба на линински инфраструктурен објект со инфраструктурни градби на водоводна мрежа (доводен цевковод) за населено место Синичане со почетна точка на КП 117 и крајна точка на КП 729 на КО Урвич и КО Селце Кеч, Општина Боговиње, со технички број Y06422.

Предметната локација се наоѓа во границите на III заштитна зона на изворот Рашче.

Видот на планската документација да се усогласи со Законот за урбанистичко планирање и Правилникот за урбанистичко планирање.

Условите за планирање треба да претставуваат влезни параметри и насоки при поставување на планските концепции и решенија во сите области релевантни за планирањето на просторот, обработени во согласност со Просторниот план на Република Македонија.

Основни определби на Просторниот план на Република Македонија

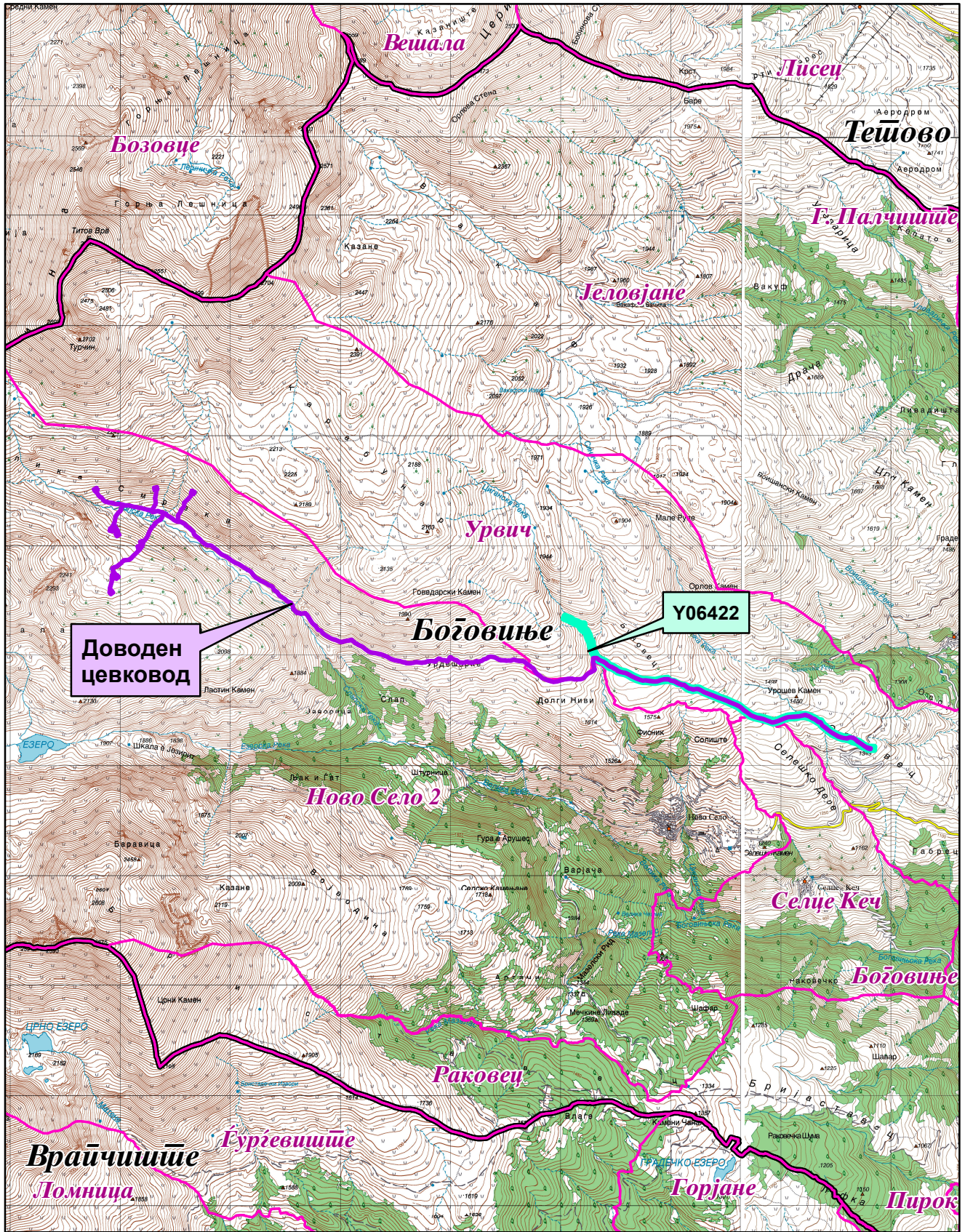
Основната стратешка определба на Просторниот план на Републиката е остварување на повисок степен на вкупната функционална интегрираност на просторот на државата, како и обезбедување услови за значително поголема инфраструктурна и економска интеграција со соседните и останатите европски земји.

Остварувањето на повисок степен на интегрираност на просторот на Републиката подразбира *намалување на регионалните диспропорции*, односно квалитативни промени во просторната, економската и социјалната структура. Во инвестиционите одлуки, стриктно се почитуваат локационите, техно-економските и критериумите за заштита на животната средина, кои се усвоени на национално ниво. Една од основните цели на Просторниот план се однесува на штедење, рационално користење и заштита на природните ресурси, искористување на погодностите за производство и *лоцирање на активности на простори врзани со местото на одгледување или искористување*.

Меѓу приоритетните определби на Просторниот план е заштитата на земјоделското земјиште, а особено стриктното ограничување на трансформацијата на земјиштето од I - IV бонитетна класа за неземјоделско користење, како и зачувување на квалитетот и природната плодност на земјиштето.

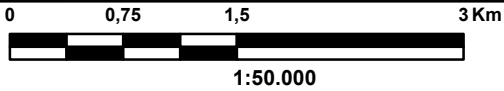
Во напорите за унапредување на квалитетот на живеењето во Републиката, посебно тежиште се става на *унапредувањето и заштитата на животната средина*. Состојбата на животната средина и еколошките барања се битен фактор на ограничување во планирањето на активностите, заради што е неопходна процена на влијанијата врз животната средина. Посебно значење имаат заштитата и промоцијата на вредните природни богатства и поголемите подрачја со посебна намена и со природни вредности, важни за биодиверзитетот и квалитетот на животната средина, како и заштитата и промоцијата, или соодветниот третман на културното богатство согласно со неговата културолошка и цивилизациска важност и значење.




Местоположба на локацијата и ружа на ветрови

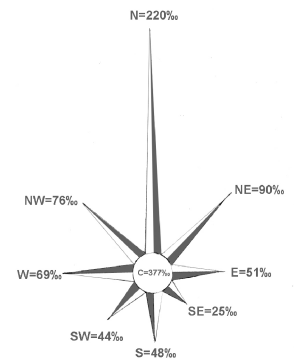


Доводен цевковод

Y06422



-  Општинска граница
-  Катастарска граница
-  Водоводна мрежа (доводен цевковод)-Y06422



Природни и климатски карактеристики

Природните карактеристики на едно подрачје претставуваат збир на вредности и обележја создадени од природата, а без учество и влијание на човекот. Тие ги опфаќаат: географската и геопрометната положба на подрачјето, релјефните карактеристики, геолошки, педолошки, хидрографски, сеизмички, климатски и др.

Услови за планирање на просторот се за изградба на линински инфраструктурен објект - доведен цевковод за дополнително водоснабдување на н.м. Ново Село, Селце Кеч, Урвич, Боговиње, Синичане, Горно Седларце и Жеровјане во Општина Боговиње. Предметната локација се наоѓа на надморска височина од 1340-2020 метри.

Според инженерско-геолошките вредности, теренот е категоризиран како *сеизмички чувствителен* со можни потреси до 8⁰ по МЦС скала. Овие услови налагаат потреба од строго почитување на условите за асеизмичка градба на објектите и инфраструктурата.

Климата во ова подрачје е умерено континентална но големо е влијанието и на планинската клима заради надморската височина, со релативно изедначена влажност преку цела година, која изнесува 74%. Маглите не се честа појава. Ветровите се преку цела година, а најчесто во пролет со брзина од 0,6 м/сек, а честотата е најголема од север со 220% и северозапад 76% и североисток 90%. Просечната годишна температура изнесува 10,8⁰С, просечен годишен минимум е 4,9⁰С, а просечен годишен максимум 16.7⁰С. Просечниот мразен период трае 167 дена, а денови со снег има 43. Овој број на денови е многу поголем сооглед на надморската височина. Просечно годишно паѓаат 724,3 мм врнежи, 87 ведри денови, 154 облачни денови и 124 тмурни денови.

Податоците се од мерна станица Попова Шапка.

Економски основи на просторниот развој

Концептот на планиран развој и просторна разместеност на економските дејности во "Просторниот план на Република Македонија" се темели на дефинираните цели на економскиот развој во "Националната стратегија на економскиот развој", определбите за рационално користење на потенцијалите и погодностите на развојот, поставеноста на системот на населби, како и политиката за порамномерна и порационална просторна организација на производните и услужни дејности.

Според економската структура, фазата од развојот во која се наоѓа економијата, степенот на расположивоста на факторите, економските состојби и економската позиција на Државата во светот, идниот развој на македонската економија е детерминиран од насоките и комбинацијата на инвестициите со другите развојни фактори.

Со разместувањето на економските дејности и со агломирањето на населението во просторот, се формираат центри-полови на развојот како што е Градот Тетово со гравитационо влијание врз просторот за кој се наменети Условите за планирање.

Развојните полови како поврзани единици во некаква “линија” ги формираат оските на развојот кои во минатото се формирале во зависност од географските карактеристики на просторите, т.е. според релјефот, теченијата на реките и слично. Во денешно време доминантно значење имаат деловните односи, комуникациите, како и изградените инфраструктурни системи и стопански капацитети.

Со “Просторниот план на Република Македонија” дефинирани се пет оски на развој од кои релевантна за општината каде припаѓа планскиот опфат на локацијата за која се наменети Условите за планирање на просторот е “Северната” развојна оска која се формирала по Втората светска војна поврзувајќи ги градовите: Струга – Охрид – Кичево – Гостивар – Тетово – Скопје – Куманово – Крива Паланка. Оваа оска продолжува на исток кон Кустендил – Р Бугарија и на запад кон Елбасан – Р Албанија..

Развојните оски имаат значајна улога во просторната организација, а во прв ред за модернизација на патиштата, за изградбата на далекуводи, гасоводи итн., со што ќе се создадат предуслови за поттикнување на развојот на вкупната економија во Регионот и интегрален просторен развој на државата.

При спроведувањето на стратегијата за организација и користење на просторот за економските дејности, решенијата во просторот треба да овозможат поголема *атраaktivност на просторот, заштита на природните и создадени ресурси и богатства, сообраќајно и информатичко поврзување, локациона флексибилност и почитување на развојните фактори.*

Изградбата на линински инфраструктурен објект - доведен цевковод за дополнително водоснабдување на н.м. Ново Село, Селце Кеч, Урвич, Боговиње, Синичане, Горно Седларце и Жеровјане во Општина Боговиње е во директна функција на подобрување на инфраструктурните услови со кои се овозможува развој на производните дејности на ова подрачје и со тоа поттикнување на локалниот економски развој.

Според определбите на Просторниот план, идниот развој и разместеност на производните и услужни дејности треба да базира на одржливост на економијата применувајќи ги законитостите на пазарната економија и релевантната законска регулатива од областа на заштитата на животната средина, особено превенција и спречување на негативните влијанија на производните процеси и технологии врз животната и работна средина.

Користење и заштита на земјоделско земјиште

Зачувувањето, заштитата и рационалното користење на земјоделското земјиште е основна планска определба и главен предуслов за ефикасно остварување на производните и другите функции на земјоделството, а конфликтните ситуации кои ќе произлегуваат од развојот на другите стопански и општествени активности ќе се решаваат врз основа на критериуми за глобална општествено-економска рационалност и оправданост со што ќе се постигнат следните зацртани цели:

- Запирање на тенденциите на прекумерна и стихијна пренамена на плодните површини во непродуктивни цели;

- Зголемување на продуктивната способност на земјоделското земјиште и подобрување на структурата на обработливите површини во функција на поголемо производство на храна;
- Привремено или трајно исклучување од процесот на производство на храна на терените каде концентрацијата на токсични материји од сообраќајни коридори во земјиштето, воздухот и водата се над дозволените норми;
- Рекултивирање и враќање на деградираното земјиште во земјоделска намена со мелиоративни и агротехнички зафати;
- Искористување на компаративните предности и погодности на одделни подрачја и стопанства за повисок степен на финализација и задоволување на потребите на преработувачките капацитети и нивна ориентација кон извоз;
- Обезбедување на материјални и други услови за дефинирање и реализација на програмата за реонизација на земјоделското производство поради рационално искористување на сите природни ресурси, човечки потенцијали и индустриско-преработувачки капацитети.

Согласно Просторниот план на Република Македонија, просторот на Републиката е поделен во 6 земјоделско-стопански реони и 54 микрореони.

Предметната локација припаѓа на западниот земјоделско стопански реон со 7 микрореони.

При изработка на планската документација, неопходно е воспоставување и почитување на ефикасна контрола на користењето и уредувањето на земјиштето и утврдување на нормите и стандарди за градба. Меѓу приоритетните определби на Просторниот план е заштитата на земјоделското земјиште, а особено стриктното ограничување на трансформацијата на земјиштето од I-IV бонитетна класа за неземјоделско користење, како и зачувување на квалитетот и природната плодност на земјиштето.

Пренамената на земјоделското земјиште се регулира со Законот за земјоделско земјиште. Доколку при изработка на урбанистичко планската документација се зафаќаат нови земјоделски површини, надлежниот орган за одобрување на планските програми веднаш по заверка на истите, до Министерството за земјоделство, шумарство и водостопанство поднесува барање за согласност за трајна пренамена на земјоделско земјиште во градежно.

Шуми и шумско земјиште

Планскиот концепт на развој на шумите и шумското земјиште утврден со Просторниот план на Р. Македонија е насочен кон задоволување и остварување на следните поставени цели:

- Пошумување на терените каде е извршено разграничување на земјиштето - бонитирање, на терените каде се добиваат најголеми ефекти (зголемен прираст, подобрување на животната средина, туристичко-рекреативни цели и др.) и на терените каде постои и друга економска оправданост и итност (регулирање на водниот режим, ерозивни подрачја, заштита на населби,

патишта, војни, комунални и други објекти, хигиенски и санитарни функции и сл.);

- За трајно сочуввање и унапредување на површините под шума како и зголемување на квалитетот на шумите, преведување на нискостеблените во високостеблени, реконструкција на деградираните шуми со што ќе се обезбеди зголемен прираст, подобрување на животната средина, за туристичко-рекреативни цели и др;
- Почитување на правната регулатива и нејзиното доследно спроведување за да се спречат бесправните сечи и други штетни активности во шумарството.

Проекцијата за пошумување со Просторниот план на Република Македонија се базира на постојните природни услови, во прв ред климатските, геолошките и педолошките, постојната состојба на шумите и шумското земјиште, загрозеноста на земјиштето од ерозија, загаденоста на воздухот и состојбата на животната и работната средина, како и врз база на економските состојби во државата.

Според планските предвидувања утврдени со Просторниот план на Република Македонија, во Регионот на Тетово (каде се наоѓа Општина Боговиње) се планира пошумување во шума и вон шума на околу 4.000 ха. Врз основа на тоа се предвидува дека во Тетовскиот регион во 2020 год. вкупната површина под шуми ќе изнесува 40.200 ха, дрвната маса се проценува на износ од околу 3.400.000 м³ и вкупен годишен прираст од 101.000 м³.

Со цел да се отпочне реверзибилен процес, на враќање на шумата во терените каде таа некогаш постоела, и да се остварат оптимални користи од земјиштето и биолошките капацитети во шумарството, неопходно е строго придржување кон критериумите, принципите и проекциите за развој и унапредување на шумарството дефинирани со Просторниот план на Република Македонија:

- Навремено изведување на одгледувачките и обновителните зафати со однапред одреден годишен изведбен план и програма;
- Во годишните планови и среднорочни програми за пошумување, апсолутна предност да се дава на површините со изразена ерозија и терените во непосредните сливови на вештачките акумулации;
- Пошумување на голините со автохтони видови на дрвја, особено околу изворите на вода предвидени за каптирање;
- Пошумување на голините и земјоделските површини, покрај фреквентните патишта, заради заштита од зголемениот степен на загаденост.

Водостопанство и водостопанска инфраструктура

Планирањето и реализирањето на активностите за подобрување на условите за живот согласно Просторниот план на Република Македонија треба да се во корелација со концептот за одржлив развој, кој подразбира рационално користење на природните и создадените добра. Одржливиот развој подразбира користење на добрата во мерка која дозволува нивна репродукција, усогласување на развојните стратегии и спречување на конфликти во сите области на живеење. Во развојот на водостопанството и водостопанската инфраструктура мора да се запази концептот на одржлив развој кој е насочен кон рационално користење на

водата. Стратегијата за користење и развој на водостопанството е условена од фактот дека Републиката е сиромашна со вода. Колку водите во одреден простор може да се сметаат за „воден ресурс“ зависи од можноста за нивно искористување, односно од можноста за реализирање на водостопански решенија со кои водите ќе се искористат за покривање на потребите од вода за населението, земјоделството, индустријата и за заштитата на живиот свет.

Со Просторниот план на Република Македонија на територијата на Републиката дефинирани се 15 водостопански подрачја (ВП): ВП „Полог“, „Скопје“, „Треска“, „Пчиња“, „Среден Вардар“, „Горна Брегалница“, „Средна и Долна Брегалница“, „Пелагонија“, „Средна и Долна Црна“, „Долен Вардар“, „Дојран“, „Струмичко Радовишко“, „Охридско - Струшко“, „Преспа“ и „Дебар“. Оваа поделба овозможува пореално да се согледаат расположивите и потребните количини на вода за одреден регион.

Трасата на доводниот цевковод за дополнително водоснабдување на н.м. Ново Село, Селце Кеч, Урвич, Боговиње, Синичане, Горно Седларце и Жеровјане во Општина Боговиње, се наоѓа во водостопанското подрачје „Полог“ кое го опфаќа сливот на реката Вардар, од изворишниот дел до водомерниот профил „Радуша“. На ВП „Полог“ припаѓа и сливот на реката Горна Радика со притоците зафатени со хидроенергетскиот систем „Маврово“.

Во сливот на р. Вардар (од изворот до вливот на р. Пчиња, без р. Треска) регистрирани се 19 извори од кои најзначаен е изворот Рашче со штедрост $Q_{ср/год}=4,15м^3/сек$. Од изворот Рашче се водоснабдува градот Скопје и приградските населби во регионот.

За заштита на извориштето Рашче донесена е „Одлука за определување на заштитни зони за заштита на водозафатниот објект извор „Рашче“, мерки за заштита, услови, начин на воспоставување на заштитни зони и картографски приказ“ (сл.весник на РСМ бр. 3/21), каде се дефинирани четири заштитни зони:

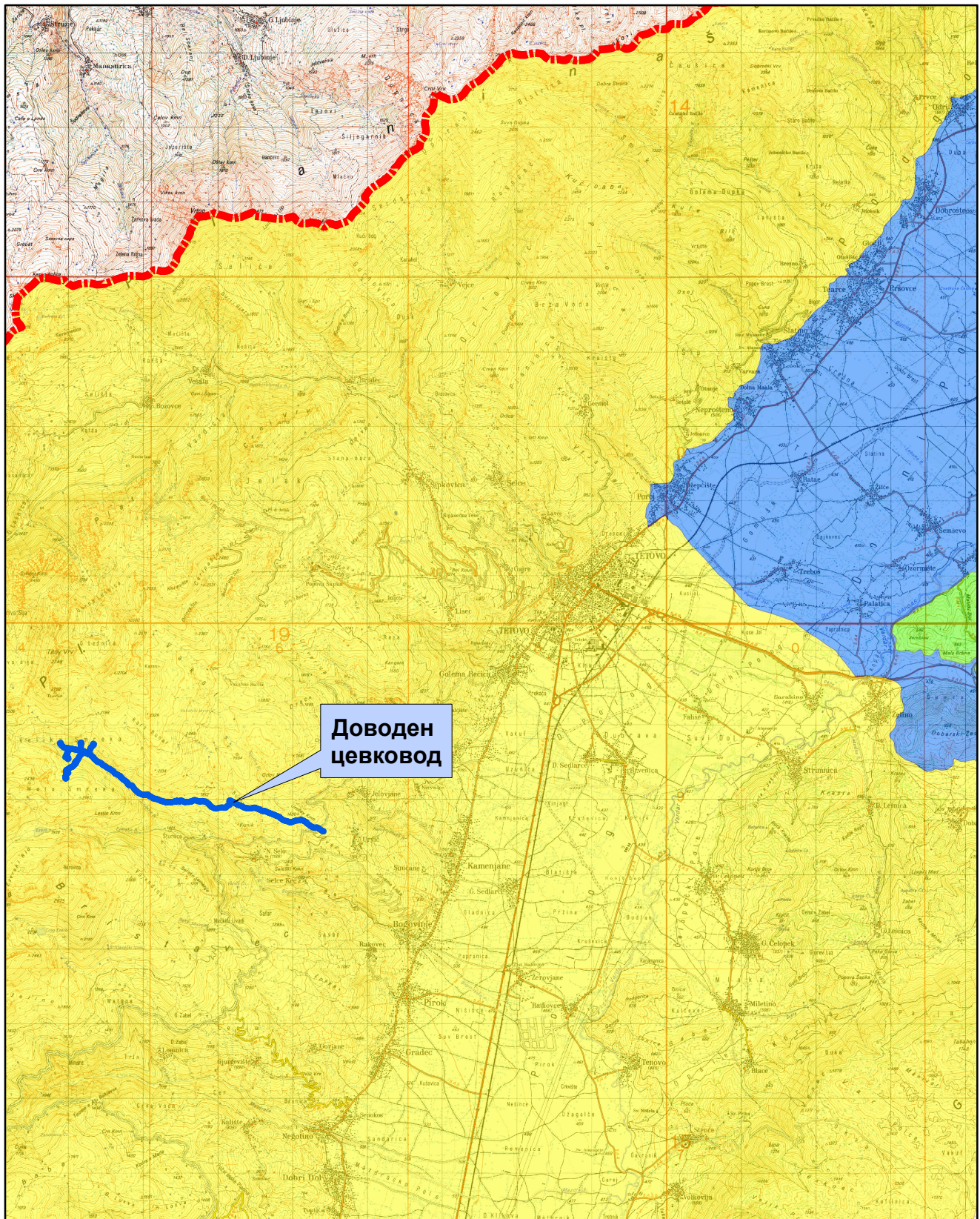
- Прва потесна заштитна зона (зона на строг санитарен надзор);
- Прва поширока заштитна зона;
- Втора заштитна зона (зона на санитарно ограничување);
- Трета заштитна зона (зона на хигиенско епидемиолошко следење и набљудување);

Трасата на доводниот цевковод се наоѓа во границата на третата заштитна зона (зона на хигиенско епидемиолошко следење и набљудување) на изворот Рашче.

Во третата заштитна зона на изворот се забранува:

- Испуштање на непочистени отпадни води, нафта и нафтени деривати, киселини и други штетни, опасни и радиоактивни материи;
- Депонирање на отпад надвор од организирани, обезбедени и контролирани депонии;
- Било какви индустриски, хемиски, металуршки и рударски депонии на опасен и штетен отпад;
- Складирање на радиоактивни материи;
- Нерегулиран транспорт и нерегуларно складирање на: киселини, масла, отровни, опасни, штетни материи;

Местоположба на локацијата во однос на границите на заштитните зони на изворот Рашче



Државна граница



граница на 1-ва потесна з.з. на изворот Рашче



граница на 1-ва поширока з.з. на изворот Рашче



граница на 2-ра з.з. на изворот Рашче



граница на 3-та з.з. на изворот Рашче

- Изградба на септички јами, освен водонепропусни септички јами на локации каде не постои инсталирана канализациска мрежа;
- Неконтролирана сеча на шума;
- Изградба на индустриски комплекси кои во технолошките процеси користат опасни и штетни материи, освен со примена на построги мерки на заштита, исполнување на посебни услови и доколку со стручна експертиза се докаже дека нема да има штетно влијание врз квалитетот на подземните води согласно прописите за животна средина и прописите за безбедност и квалитет на вода за пиење;
- Директно испуштање на отпадните води во отворените водотеци во третата заштитна зона се дозволува само откако ќе бидат пречистени според критериумите за површински водотеци од II класа, согласно критериумите дадени во законските прописи и други плански акти;
- Не треба да се вршати други видови на активности и дејности кои го загрозуваат квалитетот и квантитетот на подземните води;
- Во третата заштитна зона може да се спроведуваат мерки за одгледување, нега и обнова на шумите, пошумување на насади за обнова на шуми и пошумување на голини за заштита од ерозија, од страна на ЈП „Национални шуми“.

Една од основните цели во управувањето со водите е да се обезбеди континуирано снабдување на потрошувачите со квалитетна вода. Со Просторниот план на Република Македонија за подобрување на водоснабдувањето на населението во Гостивар, Тетово и околните населби се предвидува на изградба на систем со кој ќе се прифаќаат водите од реката Пена (со претходно пречистување) и од акумулацијата „Маврово“. Водите од акумулацијата после енергетското искористување во ХЕ „Вруток“ може да се користат за покривање на потребите од вода за населението, индустријата и за наводнување.

Изградбата на доводниот цевковод за дополнително водоснабдување на населените места во Општина Боговиње претставува реализација на планските определби за развојот на водостопанството за максимално користење на изворниците за вода и изградба на водостопански објекти со кои ќе се овозможи поголем број на корисници да се снабдуваат со квалитетна вода. Исто така со изградбата на водоснабдителниот систем ќе се реализира една од основните определби во управувањето со водите за обезбедување на вода со висок квалитет за водоснабдување на населението во Државата.

Енергетика и енергетска инфраструктура

Од аспект на енергетиката и енергетската инфраструктура со Просторниот план на Македонија се дефинираат состојбите, потребите и начините на задоволување на потрошувачката на разните видови на енергија во државата. При тоа приоритет се дава на намалување на увозната зависност на енергенти и енергија, односно задоволување на потрошувачката со домашно производство.

Според статистичките податоци последниве години во државата над 30% од потрошената електрична енергија е од увозно потекло за што се одвојуваат големи девизни средства. Зголемената потрошувачка на енергетски горива ја наметнува

потребата од подобрувањето на енергетската ефикасност. Европската регулатива “Европа 2020” за паметен, одржлив и сеопфатен развој предвидува мерки за намалување на емисиите на издувни гасови, зголемување на користењето на обновливи извори на енергија и зголемување на енергетската ефикасност. Имплементирањето на овие мерки, ќе придонесе за подобра односно поквалитетна иднина за следните генерации, отворање на нови работни места, а истовремено се обезбедуваат услови за одржлив развој. Со рационално искористување на енергетските извори им се овозможува на идните генерации да имаат ресурси за сопствен раст и развој.

Размената на електрична енергија помеѓу балканските електроенергетски системи (чии земји најчесто се увозници) е многу значајен фактор за натамошниот развој. Електроенергетските системи на балканските земји треба да бидат поврзани со конективни водови кои што нема да преставуваат тесно грло во трансмисија на потребните количини на електрична моќност. Републиката досега има 400 kV конективни водови со Грција (кон Солун и Лерин) и Косово (Косово-Б) и кон Бугарија (Црвена Могила) а во план е градбата на вод кон Албанија. Планираната, со Просторниот план на Македонија, траса на водот од Скопје5 кон Србија е сменета и изграден е водот Штип-Србија.

Локацијата за изградба на линински инфраструктурен објект - доведен цевковод за дополнително водоснабдување на н.м. Ново Село, Селце Кеч, Урвич, Боговиње, Синичане, Горно Седларце и Жеровјане во Општина Боговиње, нема конфликт со постојните и планирани енергетски водови. Така постојниот 110kV далновод Вруток-Скопје1 минува на 8 km западно од оваа локација.

Гасовод

Природниот гас, со сегашната потрошувачка, малку е застапен во енергетскиот сектор во Републиката. Со негова зголемена употреба се воведува еколошки поприфатливо гориво кое со својот хемиски состав и висока калорична моќ, претставува одлична замена за нафтата, нејзините деривати, јагленот и другите цврсти и течни горива. Природниот гас испушта помалку штетни материји во однос на другите енергенти, заради што аерозагадувањето е сведено на минимум.

Изградениот крак Жидилово-Скопје е дел од меѓународниот транзитен гасоводен систем Русија-Романија-Бугарија-С.Македонија. Се планира во идниот период доизградба на гасоводната мрежа во Републиката и поврзување со мрежите на соседните држави што ќе овозможи зголемување на сигурноста во снабдувањето на сите региони во Републиката но и урамнотежување на потрошувачката во текот на целата година.

При проширувањето и натамошната доизградба на гасоводниот систем се планира да се изгради делница-5 Скопје-Кичево со што ќе се овозможат поволни услови за развој на гасоводната мрежа во овој регион.

Трасата на планираниот гасовод од делница-5 ќе минува на 10,8km југоисточно од оваа локација.

Население

Утврдувањето на концептот на просторната организација, уредувањето и користењето на територијата на Републиката, а во контекст на тоа и стопанската структура, зависи од развојот, структурните промени и просторната дистрибуција на населението.

Врз основа на прогноза за бројот, структурата, темпото на растежот, критериумите за разместување и подвижноста, треба да се покаже просторно-временската компонента на остварување на идната организација и уредување преку демографскиот аспект.

Демографските проекции, кои на планирањето му даваат нова димензија, покажуваат или треба да покажат, како во иднина ќе се формира населението, неговиот работен контингент (работна сила) и домаќинствата и како треба да придонесат кон сестрано согледување на идната состојба на населението како произведен дел, потрошувач и управувач - креатор.

Тргувајќи од определбата дека *популациската политика преку систем на мерки и активности* треба да влијае врз природниот прираст, се оценува дека за обезбедување на плански развој и излез од состојбата на неразвиеност се наметнува водењето активна популациска политика во согласност со можностите на социо-економски развој на Републиката. Во овие рамки треба да се води единствена популациска политика со диференциран пристап и мерки по одделни подрачја, со цел да се постигне *оптимализација во користењето на просторот и ресурсите*, хуманизација на условите за семејниот и општествениот живот на населението, намалување на миграциите, како и создавање на услови за порамномерен регионален развој на Републиката.

Како демографска рамка, населението е значајна категорија која треба да се има во предвид при апроксимацијата на потенцијалните работни ресурси и потенцијалните потрошувачи и корисници на сите видови услуги.

Урбанизација и мрежа на населби

Урбанизацијата како сложен, динамичен процес треба да претставува основна рамка и влијателен фактор во насочувањето на долгорочниот просторен развој на Република С.Македонија.

Основните плански определби за развој на населбите во планскиот период се залагаат за сеопфатен и значително порамномерно распределен просторен развој кој, во најголем дел, ќе се одвива во рамките на полицентричен, хиерархиски избалансиран систем на населени места. Во таквиот систем посебен акцент се става на забрзаниот развој на помалите урбани и рурални населби, особено оние во градските опкружувања, како и населбите од ридско-планински, карактер, погранични и недоволно развиени населби.

Насоките на Просторниот план се залагаат за:

- зголемено ниво на функционална и комунална опременост и планско уредување на селските населби, подобрување на локалната инфраструктура и ефикасна комуникациска поврзаност со центрите од повисоко ниво;

- создавање на услови за рехабилитација и афирмирање на руралниот начин на живеење преку *инфраструктурно екипирање* на селските населби и ефикасно сообраќајно и комуникациско поврзување.

Планираната траса за изградба на **линински инфраструктурен објект** - доведен цевковод за дополнително водоснабдување на н.м. Ново Село, Селце Кеч, Урвич, Боговиње, Синичане, Горно Седларце и Жеровјане во Општина Боговиње, би требало да предизвика позитивни импулси и ефекти врз целото непосредно окружување од аспект на повисока организација, инфраструктурна опременост и уреденост на просторот со максимално почитување и вградување на нормативите и стандарди за заштита на животната средина.

Просторниот план во делот на населби и систем на населби се залага за премин од квантитативна во квалитативна фаза на урбанизација во која ќе бидат интензивирани позитивните промени во просторно-физичкиот и функционален развој на неселените места и инфраструктурната екипираност на просторот.

Домување

Во Просторниот план на Република Македонија, функцијата *домување* е детерминирана како една од основните функции во населбите, најголем потрошувач и корисник на просторот, основна содржина на населбите и основен елемент на просторното и урбанистичко планирање. Домувањето општо, а станбената изградба посебно е битна компонента на социјалниот и општествениот развој, организација и уредување на просторот и подигнување на животниот стандард на населението.

Основните цели на домувањето се во функција на оптимална проекција на станбениот простор, а се однесуваат на:

- Обезбедување стан за секое домаќинство,
- Подобрување на станбениот стандард во поглед на површина, број на соби, градежни карактеристики и комунална опременост на становите;
- **Изградба на адекватна инфраструктура во функција на поквалитетен стандард на домување;**
- Обнова, реконструкција и ревитализација на стариот станбен фонд, заради подобрување на условите за домување и подигање на квалитетот на станбениот фонд;
- Замена на субстандардниот станбен фонд;
- Организирање на становите како хумано уредени простори со соодветни придружни објекти за деца и возрасни;
- Обезбедување поволни финансиски услови за решавање на станбениот проблем, преку одобрување поволни кредитни услови за станбена изградба;
- Користење на градежни материјали без негативни влијанија врз квалитетот на водите;
- Знаоѓање модуси и дефинирање на критериуми за надминување на појавата на бесправна изградба.

Со обезбедување на соодветна *комуналната опременост* на становите (опременост со основни инсталации) и изградба на адекватна инфраструктура во

зоните со намена домување ќе се третираат и правилно доведуваат водите од резервоарот.

Планираната траса за изградба на линински инфраструктурен објект - доведен цевковод за дополнително водоснабдување на н.м. Ново Село, Селце Кеч, Урвич, Боговиње, Синичане, Горно Седларце и Жеровјане во Општина Боговиње, ќе биде во контекст на овозможување на поквалитетен стандард на домување. Количината на потребното снабдување со вода во зоните на домување се базира на бројот на население и станбениот фонд во населбата која се приклучуваат на постојната водоводна мрежа која треба да се изгради. Се препорачува обезбедување на соодветна комунална опременост на становите (опременост со основни инсталации) и изградба на адекватна инфраструктура во зоните со намена домување за правилно третирање на водите од мрежата.

Јавни функции

Организацијата на *јавните функции*, согласно планираната мрежа на населби, поаѓа од постојната мрежа на јавните функции во регионот под претпоставка дека идниот развој на истите ќе се развива во согласност со економските, институционалните и други промени во него.

Организирање на мрежата на јавните функции овозможува:

- достапност на функциите до сите граѓани во регионот;
- воедначен квалитет на пружените услуги;
- активно учество на граѓаните во организација на работата на јавните функции;
- прилагоденост на програмата на јавните служби на локалните карактеристики како и можност за избор на модалитет и вид на услуга;

Планираната траса за изградба на линински инфраструктурен објект - доведен цевковод за дополнително водоснабдување на н.м. Ново Село, Селце Кеч, Урвич, Боговиње, Синичане, Горно Седларце и Жеровјане во Општина Боговиње, е надвор од урбаниот опфат на населбата и на тој дел нема препораки и обврски за организација на јавни функции, што значи дека се исклучени и можностите за било каков конфликт. Со изградбата, ќе се овозможи поквалитено снабдување со вода на објектите од јавни функции.

Индустрија

Развојот и просторната разместеност на *индустријата* претставува значаен фактор за поттикнување на развојот на вкупната економија и модернизација на другите области од економскиот и општествениот живот. Ефикасното и успешно спроведување на насоките и определбите за поттикнување на развојот на индустриските дејности и нивно рационално разместување во просторот ги детерминираат позитивните промени и во другите сегменти на економијата: пораст на вработеноста, зголемување на бруто домашниот производ, подобрување на животниот стандард и др.

Врз основа на сознанијата и определбите на "Националната стратегија за економски развој на Република Македонија" (МАНУ, 1997), како и врз основа на досегашниот развој, а особено концептот на одржлив развој, основните насоки и

стратешки определби на долгорочниот развој на индустријата се следните: технолошко реструктурирање, извозна ориентација на водечките сектори и гранки; пошироко воведување и развој на еколошки-просторно прифатливо индустриско производство со развој на штедливи технологии (во однос на природните ресурси, енергијата и горивото и работната сила) и (или) малоотпадни (безотпадни) технологии; зголемување на ефикасноста на производството; почитување на инвестиционите критериуми врз база на континуирано планирање и прифаќање на пазарните критериуми на стопанисување; стратегија на разместеност на индустриските капацитети која ја респектира просторната структура на факторите на разместеноста, рационалниот распоред на материјалните производствени фондови, од аспект на вкупниот простор на Републиката и потребите од комплексен развој на одделни територијални единици; развој на малите претпријатија, заради остварување на концептот на децентрализиран развој и разместеност на индустријата.

Развојот на индустријата по одделните општини, особено помалите, се очекува да се остварува со градба на мали, флексибилни капацитети. Реализација на документацијата со намена изградба на линиски инфраструктурен објект - доведен цевковод за дополнително водоснабдување на н.м. Ново Село, Селце Кеч, Урвич, Боговиње, Синичане, Горно Седларце и Жеровјане во Општина Боговиње ќе биде наменета за подобрување на водоснабдувањето и ќе влијае на поттикнување на развојот на производниот сектор.

Во планскиот период, индустриското производство се очекува да биде застапено во сите општини и да остварува растеж кој ќе придонесе за зголемување на вработувањето, подобрување на условите за живеење на граѓаните на поширокиот простор на земјата.

Индустријата која е водечка стопанска дејност и двигател на развојот на вкупната економија има значајно влијание врз квалитетот на животната средина. Во услови на усвоената развојна парадигма на “одржлив” развој, напорите треба да се насочат кон суштествени промени во стратегијата и политиката за развој и просторна алокација на индустриски гранки засновани на принципите на еколошка заштита. Според филозофијата на одржлив развој, економскиот односно индустрискиот развој и заштитата на животната средина прават единствен систем. Одржливиот развој претставува алтернатива за загрозените природни и создадени вредности и за создавање на хумано општество и окружување. Разрешувањето на конфликтите во овој систем треба да почива на интеракција на релацијата простор и социо-економската компонентата на развојот.

Сообраќај и врски

Комуникациската мрежа на Република С.Македонија, сочинета од повеќе комуникациски потсистеми, е етаблирана преку системот за сообраќај и врски врз чија основа, помеѓу другото, се темели и организацијата на просторот на државата. Комуникациските системи во Републиката, кои се од особено значење за развојот

на стопанските активности, се очекува да се подобруваат, унапредуваат и да се развиваат во две насоки на развој на комуникациите:

- екстерното поврзување на државата (стратешки коридори);
- интерното поврзување во државата (регионални и локални потреби).

Основа за *екстерното поврзување* на државата се дефинираните комуникациски коридори согласно меѓународните конвенции и препораки, што воедно се и основа за ориентација кон европските и балканските определби за економски и технолошки комуникации, што е од особено значење за извозот.

Основата за *интерното поврзување* во државата односно планирање и развој на патната мрежа на Државата се базира на категоризација на патиштата, на стратешки дефинирани меѓународни коридори за патен сообраќај, на досега изградената европска патна мрежа-ТЕМ со “Е” ознака на патиштата, на досега изградената магистрална и регионална патна мрежа, како и на определбите од долгорочната стратегија за развој.

Мрежата на патишта “Е” ознака што ги дефинира меѓународните коридори за патен сообраќај низ Републиката се: *E-65, E-75, E-850, E-871*.

Според Просторниот план на Република Македонија, автопатската и магистрална патна мрежа релевантна за предметниот простор е:

- **E-65** што се поклопува со делови од магистралните патишта М-3, М-4 и М-5 - (СР-Блаце-Скопје-Тетово-Кичево-Требеништа-Охрид-Битола-Мецитлија-ГР) - коридор за патен сообраќај во насока север-југ;
- **М-4** - (АЛ-Ќафа Сан-Струга-Кичево-Скопје-Миладиновци-М-1);

Врз основа на Одлуката за категоризација на државните патишта („Службен весник на Република Македонија” број 133/11, 150/11 и 20/12) овој магистрален патен правец се преименува со ознаката:

- **A2** - (Граница со Бугарија - ГП Деве Баир - Крива Паланка - Страцин - Романовце - Куманово - Миладиновце - обиколница Скопје - Тетово - Гостивар - Кичево - Требениште - Струга - граница со Албанија - ГП Ќафасан).

Во идната патна мрежа на Републиката, основните патни коридори ќе ги следат веќе традиционалните правци во насока север-југ (коридор 10), односно исток-запад (коридор 8), што се вкрстосуваат во просторот помеѓу градовите: Скопје, Куманово и Велес. На тој начин дел од магистралните патишта во Републиката ќе формираат три основни патни коридори, што треба да се изградат со технички и експлоатациони карактеристики компатибилни со системот на европските автопатишта (ТЕМ):

- север-југ: М-1 (Србија - Куманово - Велес - Гевгелија - Грција),
- исток-запад: М-2 и М-4 (Бугарија-Крива Паланка-Куманово-Скопје-Тетово-Струга-Албанија и крак Скопје - Србија),
- исток-запад: М-5 (Бугарија - Делчево - Кочани - Штип - Велес - Прилеп - Битола - Ресен - Охрид- Требеништа - М4 (крак Битола - граница со Грција).

На автопатската и магистралната патна мрежа се надоврзуваат *регионалните патишта*, што заедно со локалните категоризирани патишта ќе ја сочинуваат патната мрежа на Републиката.

Релевантен регионален патен правец за предметната локација, според Просторниот план на Република Македонија, влегува во групата на регионални патишта "Р1" и е со ознака:

- Р1206 - (Клучка Матка-врска со А2-Групчин-Тетово-Боговиње-Врапчиште-Гостивар-врска со А2).

Динамиката за реализација на мрежата, што ќе овозможи целосно опслужување на Републиката, ќе биде во функција на сообраќајните потреби (очекуваниот обем на сообраќајот), потребите за интеграција во европскиот патен систем, како и економската моќ на државата, а трасите на меѓународните и магистралните патишта, задолжително ќе поминуваат надвор од населените места и се предлага да се решаваат со денивелирано вкрстосување со останатата патна мрежа.

При планирање да се почитува Законот за јавни патишта („Службен весник на Република Македонија” број: 84/08, 52/09, 114/09, 124/10, 23/11, 53/11, 44/12, 168/12, 163/13, 187/13, 39/14, 42/14, 166/14, 44/15, 116/15, 150/15, 31/16, 71/16, 163/16 и 174/21).

Железнички сообраќај: Концепцијата за развој на железничкиот систем базира на потребата за модернизација и проширување на железницата во целина, како и поврзување на железничката мрежа на Републиката со соодветните мрежи на Република Бугарија и Република Албанија.

Железничката мрежа на Републиката, во планскиот период, треба да ја сочинуваат: магистрални железнички линии од меѓународен карактер, регионални линии и локални линии.

1. Магистрални железнички линии од меѓународен карактер:

- СР- Табановце-Скопје-Гевгелија-ГР..... 213,5 km
- СР - Блаце-Скопје31,7 km
- СР -Кременица-Битола-Велес..... 145,6 km
- БГ -Крива Паланка-Куманово84,7 km
- АЛ-Струга-Кичево-Скопје143,0 km

Покрај постојните врски Табановце и Блаце на север, односно Гевгелија и Кременица на југ, ќе се изврши и соодветно поврзување на исток кон Република Бугарија, односно на запад кон Република Албанија, со што ќе се овозможи целосно интегрирање на македонскиот железнички систем со соодветните системи на соседните држави.

Во планскиот период меѓудругото, се очекува развој на интегралниот транспорт, односно техничко-технолошкото доопремување на Македонските железници за извршување на задачите и за вклучување во меѓународниот сообраќај, што е во согласност со стратегијата на развојот на железничкиот сообраќај и со реалните можности на Државата.

Воздушен сообраќај: Воздушните патишта во Државата се интегрален дел од европската мрежа на воздушни коридори со ширина од 10 наутички милји во кои контролирано се одвиваат прелетите над територијата на државата.

Примарната аеродромска мрежа треба да ја сочинуваат вкупно 4 аеродроми за јавен воздушен сообраќај, и тоа во Скопје, Охрид, Струмица и Битола.

Аеродромот во Скопје е оспособен за прием и опрема на интерконтинентални авиони, аеродромот во Охрид е реконструиран во повисока-II категорија, а новите аеродроми што се предвидуваат во Струмица и Битола се предвидени да бидат со доминантна намена за карго транспорт на стоки.

Секундарната аеродромска мрежа се предлага да ја сочинуваат сегашните 5 реконструирани и технички доопремени спортски аеродроми и вкупно 15 аеродроми за стопанска авијација, од кои 7 нови. Покрај тоа треба да се уредат и околу 20 терени за дополнителен развој на воздухопловниот спорт и туризам во согласност со меѓународните прописи за ваков вид на аеродроми.

Радиокомуникациска и кабелска електронско комуникациска мрежа

Радиокомуникациска мрежа е јавна електронска комуникациска мрежа со која се обезбедува емитување, пренос или прием на знаци, сигнали, текст, слики и звуци или други содржини од каква било природа преку радиобранови. Основни елементи на примопредавателниот систем се: антените, антенските столбови, водови, засилувачи и друго.

Јавните електронски комуникациски мрежи треба да се планираат, поставуваат, градат, употребуваат и слично под услови утврдени со Законот за електронските комуникации, прописите донесени врз основа на него, прописите за просторно и урбанистичко планирање и градење, прописите за заштита на животната средина, нормативите, прописите и техничките спецификации содржани во препораките на Европската Унија.

Изложеноста на јавноста на нејонизирачко електромагнетно зрачење со пуштањето во работа на антенски систем не треба да ги надминува вредностите пропишани со Упатството за гранични вредности при изложеност на нејонизирачко зрачење издадено од Меѓународна комисија за заштита од нејонизирачко зрачење (ICNIRP – International Commission on Non-Ionizing Radiation Protection). Агенцијата за електронски комуникации врши контрола со мерење на нејонизирачкото електромагнетно зрачење, со цел да ја утврди усогласеноста на антенските системи со граничните вредности.

Оператори на мобилната телефонија во Републиката се: М-Телеком, А1 Македонија, Телекабел и Лајкамобајл. Тие во своите секојдневни развојни активности вршат:

- Квалитетно мрежно покривање со мобилен сигнал на:
 - региони, општини, населени места,
 - подрачја од јавен интерес (културно-историски, спортски, стопански, индустриски, погранични зони и др.),
 - сообраќајна и транспортна инфраструктура.
- Подготовка на проекти за развој на мрежата согласно постоечката инфраструктура на теренот.
- Усогласување на развојните планови со одделни институции на државата (министерства, управи и сл.).

Овој регион покриен е со сигнал на мобилна телефонија на мобилните оператори.

Кабелска електронска комуникациска мрежа - се користи за дистрибуција на јавни електронски комуникациски услуги до крајниот корисник. Пристапниот

дел на мрежата е изграден од кабли (од бакарни парици, коаксијални, хибридни коаксијално-оптички и/или оптички) и придружни дистрибутивни и изводни точки: канали, цевки, кабелски окна/шахти, надворешни ормари и др.

Јавната кабелска електронска комуникациска мрежа и придружните средства треба да се планираат, проектираат, поставуваат и градат на начин кој нема да ја попречува работата на другите електронски комуникациски мрежи и придружни средства, како ни обезбедувањето на другите електронски комуникациски услуги.

Изградбата на јавните електронски комуникациски мрежи и придружни средства треба да се обезбеди:

- заштита на човековото здравје и безбедност,
- заштита на работната и животната средина,
- заштита на просторот од непотребни интервенции,
- заштита на инфраструктурата на изградените јавни електронски комуникациски мрежи,
- унапредување на развојот и поттикнување на инвестиции во јавните електронски комуникациски мрежи со воведување на нови технологии и услуги, а особено со воведување на следни генерации на јавни електронски комуникациски мрежи.

АД “Македонски Телекомуникации” и останатите оператори за своите корисници обезбедуваат широк опсег на услуги како што се: говорни услуги (вклучувајќи услуги со додадена вредност), услуги за пренос на податоци, пристап до Интернет, мобилни комуникациони услуги, јавни говорници и др. Комуникациските услуги се обезбедуваат врз основа на добро воспоставената електронска комуникациска мрежа со примена на најсовремени технологии.

Телефонските корисници во ова подрачје во електронско комуникацискиот сообраќај приклучени се преку телефонската централа во Боговиње.

Операторите на јавна кабелска електронска комуникациска мрежа треба да обезбедат можност за широкопојасен пристап до услуги (broadband) со големи брзини на: 100% од домаќинствата покриени со мрежата на операторот со можност за пристап до јавната комуникациска мрежа со брзина на пренос од 30 Mbps и најмалку 50% од домаќинствата покриени со мрежата на операторот со можност за пристап до јавната комуникациска мрежа со брзина на пренос од 100 Mbps.

За новопредвидените градби, изградената електронска комуникациска инфраструктура за пренос со големи брзини треба да им овозможи на сите корисници слободен избор на оператор, а на сите оператори пристап до градбите под еднакви и недискриминаторски услови.

Заштита на животната средина

Анализата на влијанијата врз животната средина, како превентива, има за цел да ги идентификува можните проблеми, да ги рационализира трошоците и да направи оптимален избор на мерките за заштита на животната средина. За разлика од “пасивниот” пристап, со кој се применуваат заштитни мерки по

настанатиот проблем, што претставува финансиско оптоварување на производителите, давачите на услуги и општеството во целост, превентивната заштита на животната средина се трансформира во елемент на развој и појдовна основа за глобалното управување со животната средина засновано на принципите на одржливиот развој. Одржувањето на континуитет во следењето на состојбите во медиумите и областите на животната средина, дава претстава за трендот на промени кои настанале во текот на подолг временски период на анализираното подрачје, како основа за планирање и предвидување на промените кои би можело да се очекуваат во животната средина во временската рамка на која се однесува планскиот документ.

Анализите на начинот на изведба, активностите кои би се одвивале во текот на изградбата на лининскиот инфраструктурен објект - доведен цевковод за дополнително водоснабдување на н.м. Ново Село, Селце Кеч, Урвич, Боговиње, Синичане, Горно Седларце и Жеровјане во Општина Боговиње и активностите кои би се превземале во насока на одржување во текот на експлоатациониот период, овозможуваат утврдување на евентуалните негативни влијанија врз животната средина во текот на двете фази.

Во периодот на изградба, земјаните активности ќе бидат главен извор на негативно влијание врз животната средина. Во оваа фаза се вклучени следните активности:

Подготвителни активности: во кои се вбројуваат расчистување на локацијата, отстранување на вегетацијата и подготовка на тлото;

Градежни активности: во кои се вбројуваат земјаните активности (усеци, насипи, ископи или набивање на земјиштето и др.) и истите се однесуваат на сите елементи на изведба.

Во текот на изградбата, редовните активности и активностите кои се превземаат во интервентни случаи (инспекција, поправки, замена на делови и сл.) би можеле да имаат негативно влијание врз животната средина. Времените објекти (кампови) кои би служеле како место во кое би престојувале работниците во периодот на извршување и спроведување на активностите, исто така претставуваат потенцијален извор на загадување на животната средина.

Влијанија врз животната средина се одразуваат преку специфичните промени што се јавуваат во сите медиуми на животната средина. Промената на условите само во еден медиум може да предизвика промена во сите останати.

Со цел да се обезбеди заштита и унапредување на животната средина при изградбата на линински инфраструктурен објект - доведен цевковод за дополнително водоснабдување на н.м. Ново Село, Селце Кеч, Урвич, Боговиње, Синичане, Горно Седларце и Жеровјане во Општина Боговиње, потребно е да се почитуваат одредбите пропишани во законската регулатива од областа на заштита на животната средина и подзаконските акти донесени врз нивна основа.

Предметната локација се наоѓа во III заштитна зона на изворот Рашче, заради што треба да се почитуваат одредбите пропишани во Одлуката за определување на заштитни зони за заштита на водите за водозафатниот објект извор "Рашче", мерки за заштита, услови, начин на воспоставување на

заштитните зони и картографски приказ (“Службен весник на РСМ”, број 3/21), кои се однесуваат на оваа зона.

При реализација на предвидените активности на терен да се внимава да не дојде до искористување на земјиштето на начин и обем со кој би се загрозиле неговите природни вредности. Потенцијалната ерозија на земјиштето треба да се спречи со што е можно побрзо завршување на земјените работи и ископувања и нивно покривање со вегетација. Озеленување на површините во непосредна близина на трасата (со автохтони видови), со цел да се добие разновиден и богат пејзаж во една просторно - естетска и функционална целина.

Да се превземат активности за намалување на бучавата и вибрациите од опремата, со цел да се избегнат негативните ефекти од бучавата и да се почитуваат пропишаните гранични вредности за дозволено ниво на бучава во животната средина.

Помошните и пратечките градежни објекти (магацински објекти за материјали, алати и гориво, и други помошни објекти), кои ќе се користат во фазата на изградба, треба да бидат лоцирани на поголеми растојанија од коритата на водотеците и површините под шуми, квалитетни земјоделски површини, населени места и заштитено и предложено за заштита природно наследство.

Во фазата на изградба да се следи и контролира присуството на загадувачки материји во воздухот со цел да се одржи квалитетот на воздухот во граници на дозволените нивоа на емисии.

Да се спроведе организирано управување со отпадот со цел да се минимизира негативното влијание врз животната средина, животот и здравјето на луѓето. Создавачот и/или поседувачот на отпадни материји и емисии ги сноси сите трошоци за санација на евентуално предизвиканите нарушувања во животната средина.

Да се избегне губење, модификација и фрагментација на живеалиштата и прекумерно искористување на природните богатства, со цел да се намалат или целосно елиминираат негативните последици врз стабилноста на екосистемите.

Заштита на природното наследство

Од областа на заштита на природата (*природното наследство, природните реткости и биолошката и пределската разновидност*), документацијата за предметниот простор треба да се усогласи со Просторниот план на Република Македонија, врз основа на режимот за заштита, ќе се организира распоред на активности и изградба на објекти кои ќе се усогласат со барањата кои ги поставува одржливото користење на природата и современиот третман на заштитата.

Особено внимание при заштита на природата, треба да се посвети на начинот, видот и обемот на изградбата што се предвидува во заштитените простори за да се одбегнат или да се надминат судирите и колизиите со инкомпатибилните функции. За таа цел е неопходно почитување на следните принципи:

- Оптимална заштита на просторите со исклучителна вредност;
- Зачувување и обновување на постојната биолошка и пределска разновидност во состојба на природна рамнотежа;

исклучителното богатство со растителен и животински свет, Шар Планина се вбројува во еден од најголемите и најзначајните европски центри биолошко разнообразие. Се претпоставува дека целокупната флора на масивот, почнувајќи од топлите клисури и термофилните шуми во подножјето, преку планинските региони, па се до највисоките алпски делови, брои повеќе од 1500 таксони. Тука, посебно треба да се истакнат реликтните и ендемичните видови, кои претставуваат вистински реткости на македонската и балканската флора. Најголемата флористичка вредност на Шар Планина ја сочинуваат ендемичните видови, кои на овој простор ги има околу 150. Многу од нив се со балканско распространување (*Lilium albanicum*, *Pinus peuce*, *Ranunculus montenegrinus*, *Thlaspi bellidifolium*, *Silene sendtneri*, *Geum coccineum*, *Trifolium noricum*, *Anthyllis scardica*, *Acer heldreichii*, *Saxifraga coryophylla*, *Centranthus junceus*, *Soldanella dimonieii*, *Sideritis scardica*). Од посебна важност се бројните локални ендемити (*Crocus scardicus*, *Narthecium scardicum*, *Draba korabensis*, *Draba doerfleri*, *Allysum scardicum*, *Barbarea arcuata*, *Dianthus scardicus*, *Potentilla doerfleri*, *Oxithropis korabensis*, *Pancicia serbica*, *Viola schariensis*, *Verbascum scardicum*, *Melampyrum scardicum*, *Hieracium kobilicianum*). Посебно место заземаат реликтните видови. Од нив, со поголема застапеност се терциерните реликти (*Picea exselsa*, *Pinus mugo*, *Taxus baccata*, *Ruscus hypoglossum*, *Silene schmuckeri*, *Rhododendron ferrugineum*, *Arctostaphylos uve ursi*, *Rhamnus pumila*, *Primula longiflora*, *Gentiana lutea*, *Sambucus racemose*, *Artemisia petrosa*..), и глацијалните реликти (*Elyna myosuroides*, *Carex curvula*, *Listera cordata*, *Trolius europaeus*, *Anemone narcissiflora*, *Arabis alpina*, *Salix herbacea*, *Dryas octopetalla*, *Myricaria germanica*, *Primula minima*, *Loiseleuria procumbens*, *Empetrum nigrum*, *Linaria alpina*, *Campanula alpina*, *Aster alpinus*..). Шар Планина е позната и по фаунистичката разновидност. Меѓу многубројните видови птици, од посебно значење се тие што се наоѓаат на списокот на природни реткости на Р.Македонија: *Aquila chrysaetos*, *Gyps fulvus*, *Falco peregrinus*, *Falco subbueto*, *Buteo buteo*. Од претставниците на класата цицачи, на овој масив доминираат главно оромедитерански и бореални фаунистички елементи. Во посебно атрактивни видови спаѓаат: *Ursus arctos*, *Lynx lynx*, *Felis sylvestris*, *Lutra lutra*, *Mustela erminea*, *Microtus nivalis*, *Sus scopa*, *Rupicapra rupicapra*, *Capreolus capreolus*, *Canis lupus*, *Vulpes vulpes*, *Martes foina*, *Martes martes*, *Meles meles*.

Во сливното подрачје на реката Пена, во регијата на смрчата, значаен е хабитатот за повеќе видови терестични полжави, помеѓу кои и ендемичните *Helicigona trizona ljubetensis* и *Gyalina mirabilis* и ендемичниот гол полжав *Deroceras turricum*, како и заштитениот, според Бернската конвенција: Анекс 2, лозов полжав *Helix pomatia*.

Националниот парк Шар Планина е прогласен во 2021 година, согласно Законот за прогласување на дел од Шар Планина за Национален парк (Службен весник на Република Северна Македонија, број 151/2021).

Потребно е да се внимава да не дојде до нарушување на вредностите на заштитеното природно наследство и да се почитуваат одредбите согласно Законот за заштита на природата (Службен весник на Република Македонија, број 67/04, 14/06, 84/07, 35/10, 47/11, 148/11, 59/12, 13/13, 163/13, 41/14, 146/15, 39/16, 63/16, 113/18 и 151/21), и Законот за прогласување на дел од Шар Планина за

Национален парк (Службен весник на Република Северна Македонија, број 151/2021).

Предметниот простор се наоѓа во подрачје “Шар Планина” кое е идентификувано подрачје во Националната Емералд мрежа.

При изработката на документацијата да се испита дали предметната локација се наоѓа во подрачје на значаен видов биодиверзитет и соодветно на добиените податоци да се превземат мерки за заштита.

Доколку при изработка на документацијата за предметниот простор или при уредување на просторот се дојде до одредени нови сознанија за природно наследство кое би можело да биде загрозено со урбанизацијата на овој простор, потребно е да се предвидат мерки за заштита на природното наследство:

- Утврдување на границите и означување на сите објекти при изградбата на доводниот цевковод кои би можеле да бидат предложени и прогласени како природно наследство;
- Забрана за вршење на какви било стопански активности кои не се во согласност со целите и мерките за заштита утврдени со правниот акт за прогласување на природното добро или Просторниот план за подрачје со специјална намена;
- Магистралната и останатата инфраструктура (надземна и подземна) да се води надвор од објектите со природни вредности, а при помали зафати потребно е нејзино естетско вклопување во природниот пејзаж;
- Воспоставување на мониторинг, перманентна контрола и надзор на објектите со природни вредности и преземање на стручни и управни постапки за санирање на негативните појави;
- Воспоставување на стручна соработка со соодветни институции во окружувањето;
- Почитување на начелата за заштита на природата согласно Законот за заштита на природата.

Заштита на културно наследство

Во своето милениумско постоење, човековата цивилизација од праисторијата до денес, на територија на Република С.Македонија, оставила значајни траги од вонредни културни, историски и уметнички вредности кои го потврдуваат постоењето, континуитетот и идентитетот на македонскиот народ на овие простори.

Просторниот аспект на недвижното културно наследство е предмет на анализа во корелација со долгорочната стратегија на економски, општествен и просторен развој, односно стратегија за зачувување и заштита на тоа наследство во услови на пазарно стопанство.

Републичкиот завод за заштита на спомениците на културата, за потребите на Просторниот план на Републиката, изготви Експертен елаборат за заштита на недвижното културно наследство во кој е даден Инвентар на недвижното културно наследство од посебно значење.

Инвентарот содржи список на регистрирани и евидентирани недвижни културни добра, што подразбира список на недвижните предмети со утврдено

својство споменик на културата, односно на недвижните предмети за кои основано се претпоставува дека имаат споменично својство. Тоа се: археолошки локалитети, цркви, манастири, џамии, бањи, безистени, кули, саат кули, турбиња, мавзолеи, конаци, мостови, згради, куќи, стари чаршии, стари градски јадра и други споменици со нивните имиња, локации, блиските населени места, период на настанување и општините во кои се наоѓаат спомениците.

Согласно постоечката законска регулатива, видови на недвижно културно наследство се: споменици, споменични целини и културни предели.

На подрачјето на катастарската општина Боговиње, кое е предмет на анализа има евидентирани недвижни споменици на културата (Експертен елаборат):

1. Археолошки локалитет “Внешта (лозје)”, Боговиње, антички период
2. Археолошки локалитет “Попово Маало”, Боговиње, среден век
3. Археолошки локалитет “Топлица”, Боговиње, железно време
4. Археолошки локалитет “Црквиште”, Боговиње, среден век

На подрачјето на катастарската општина Синичане има евидентиран недвижен споменик на културата (Експертен елаборат):

1. Археолошки локалитет “Црква”, Синичане, среден век;

На подрачјето на катастарските општини Урвич, Ново Село, Горно Седларце, Жеровјане и Селце Кеч кои се предмет на анализа нема регистрирани недвижни споменици на културата (Експертен елаборат).

Во Археолошката карта на Република Македонија¹, која ги проучува предисториските и историските слоеви на човековата егзистенција, од најстарите времиња до доцниот среден век, на анализираното подрачје на катастарските општини Боговиње и Синичане, евидентирани се следните локалитети:

КО Боговиње – Попово маало, црква и некропола од доцниот среден век, на западниот раб на селото откриени се повеќе гробови градени од камени плочи, Топлица, некропола од железно време, јужно од селото под патот и железничката пруга откриени се повеќе гробови градени од камени плочи во кои имало предмети од бронза и железо, Црквиште, средновековна црква на западната страна од селото се гледаат урнатини од стара напуштена црква.

КО Синичане: Црква, средновековна црква и некропола, северно од селото, на зарамнето плато се наоѓаат остатоци од еднокорабна црква.

Во Археолошката карта на Република Македонија, на анализираното подрачје на катастарските општини Урвич, Ново Село, Горно Седларце, Жеровјане и Селце Кеч нема евидентирани археолошки локалитети.

Според Просторниот план на Р.Македонија, најголем број на цели се однесуваат на третманот и заштитата на културното наследство во плановите од пониско ниво.

При изработка на планска документација од пониско ниво, да се утврди точната позиција на утврдените локалитети со културно наследство и во таа смисла да се применат плански мерки за заштита на недвижното наследство:

- задолжителен третман на недвижното културно наследство во процесот на изработката на просторните и урбанистичките планови од пониско ниво

¹ МАНУ Скопје, 1996г.

заради обезбедување на плански услови за нивна заштита, остварување на нивната културна функција, просторна интеграција и активно користење на спомениците на културата за соодветна намена, во туристичкото стопанство, во малото стопанство и услугите, како и во вкупниот развој на државата;

- планирање на реконструкција, ревитализација и конзервација на најзначајните споменички целини и објекти и организација и уредување на контактниот, околниот споменичен простор заради зачувување на нивната културно - историска димензија и нивна соодветна презентација;
- измена и дополнување на просторните и урбанистичките планови заради усогласување од аспект на заштитата на недвижното културно наследство.

Културното недвижно наследство во просторните и урбанистички планови треба да се третира на начин кој ќе обезбеди негово успешно вклопување во просторното и организационо ткиво на градовите и населените места или пошироките подрачја и потенцирање на неговите градежни, обликовни и естетски вредности.

Туризам и организација на туристички простори

Туризмот и угостителството со својата основна функција-прифаќање, сместување и истовремено задоволување на голем број разновидни барања и желби на туристите, влијае врз вкупната економија и развојот на одредена средина, а исто така има изразено влијание и врз просторот во кој ја извршува својата дејност. Туризмот со своето мултиплицирано влијание во процесот на стопанисување, посредно и непосредно, ги вклучува и другите гранки и дејности во вкупната понуда на туристичкиот пазар. Ова пред сè, се однесува на угостителството, трговијата, сообраќајот, занаетчиството, здравството и на разни други видови услуги. Исто така, преку туризмот се нудат и се продаваат нематеријални вредности, како што се: разни информации, обичаи, фолклор, забава, спортско-рекреативни активности и слично.

Врз основа на комплексно согледаните природни и создадени услови и ресурси по обем, квалитет, распространетост или уникатност, функционалност, атрактивност и степен на активност, на територијата на Република СрмМакедонија како посебни целини може да се издвојат следните видови на туристички потенцијали: водените површини, планините, бањите, целините и добрата со природно и културно наследство, транзитните туристички правци, градските населби, ловните подрачја и селата.

Согласно со основните долгорочни цели, концептот и критериумите за развој и организација на туристичката понуда, во Републиката се дефинирани вкупно 10 туристички региони со 54 туристички зони.

Предметната локација припаѓа на Шарско - Полошки туристички регион со утврдени 3 туристички зони и 14 туристички локалитети. Припаѓа на туристички простори со национално значење.

Заштита од воени разурнувања, природни и техничко-технолошки катастрофи

Согласно Просторниот план на Република Македонија, предметната локација за која се наменети условите за планирање на просторот за изградба на линински инфраструктурен објект - доведен цевковод за дополнително водоснабдување на н.м. Ново Село, Селце Кеч, Урвич, Боговиње, Синичане, Горно Седларце и Жеровјане во Општина Боговиње, се наоѓа во простори погодни за слободни територии и индиректно загрозени простори од воени дејства.

Простори погодни за слободни територии се подрачја кои поради своите природни својства се тешко пристапни на оклопно-механизираните единици, надвор од урбаните агломерации и комуникации и од главните насоки на напаѓање. Овие подрачја поради слабата населеност и недоволната изграденост имаат низок степен на повредливост, заради што се погодни за формирање на слободни територии. Истовремено овие простори, кои заземаат над 50% на територијата на Републиката, заради своите географски, морфолошки и геостратегиски карактеристики се природни одбрамбени бастиони, во кои е можна успешна организација на одбраната.

Индиректно загрозени простори од воени дејства се ридско- планински и субпланински простори, кои се наоѓаат во непосредна близина на просторите со висок степен на загроеност (самите не се директно изложени на борбени дејства) или во близина на просторите за формирање слободна територија, поради што се погодни за принуден и повремен престој на борбените единици, евакуираното население и др.

Согласно со Законот за заштита и спасување, задолжително треба да се применуваат мерките за заштита и спасување кои опфаќаат урбанистичко-технички и хуманитарни мерки.

Согласно Законот за заштита и спасување („Службен весник на Република Македонија" број 93/12 - пречистен текст, 41/14, 129/15, 71/16, 106/16, 83/18 и 215/21), мерките за заштита и спасување задолжително се применуваат во процесот на планирање и уредување на просторот и проектирање и изградба на објектите, на начин кој го уредува Владата со подзаконски акт.

Засолнувањето опфаќа планирање, изградба, одржување и користење на јавните засолништа, одржување и користење на изградените засолништа и на другите заштитни објекти за заштита на населението, материјалните добра и културното наследство на Републиката. Јавните засолништа се планираат согласно со програмата на Владата за мерките за заштита и спасување и програмата на единиците на локалната самоуправа за мерките за заштита и спасување, а истите се вградени во урбанистичките планови.

Јавните засолништа според отпорноста се градат како засолништа за основна заштита, во согласност со техничките нормативи за изградба на јавни засолништа што ги донесува директорот на Дирекцијата.

Државата има обврска за изградба на јавни засолништа само во случај на исклучително загрозени објекти што ќе ги утврди Дирекцијата врз основа на геолошко- хидролошките и сеизмичките карактеристики на земјиштето и на

капацитетот на задоволување на потребите за засолнување. Единиците на локалната самоуправа имаат обврска да градат јавни засолништа со кои ќе ги задоволат потребните капацитети за засолнување на луѓето, материјалните добра и културното наследство на своето подрачје.

Начинот на изградба на јавните засолништа и одржувањето и користењето на веќе изградените засолништа и други заштитни објекти и определување на потребниот број на засолнишни места со уредба ги уредува Владата.

Сеизмичките појави - земјотресите се доминантни природни непогоди во Државата, кои можат да имаат катастрофални последици врз човекот и природата. Присутни се низ вековите, на десет сеизмички жаришта во земјата или во нејзината поблиска и поширока околина. Земјотресите со умерени магнитуди ($M < 6,0$) можат да предизвикаат сериозни разурнувања, бидејќи традиционално градените објекти, особено во руралните средини, не можат да ги издржат овие земјотреси без значителни оштетувања. Историските податоци покажуваат дека силните земјотреси генерирани на територијата на државата се проследени и со појава на колатерални хазарди (ликвификација, одрони, свлечишта, пукнатини, раседници, померувања), со доминантни одрони и свлечишта, што уште повеќе ги зголемува негативните последици на земјотресите.

Во досегашниот просторен развој на Републиката, природните богатства, географските, морфолошките и другите погодности имале доминантно влијание врз изградбата и уредувањето на нејзината територија, без оглед на присутните сеизмички ризици. Тоа создава конфликтна ситуација во која најголемите градови, најголем број на населението, индустриските капацитети и најзначајните комуникации, како што се коридорите север - југ и исток - запад, се лоцирани во зоните со најголема сеизмичност (интензитет од VII – X степени на МКС -64).

Локацијата за која се наменети условите за планирање на просторот се наоѓа во зона со VIII степени по Меркалиевата скала на очекувани земјотреси.

Намалување на сеизмичкиот ризик може да се изврши со задолжителна примена на нормативно - правна регулатива, со која се уредени постапките, условите и барањата за постигнување на технички конзистентен и економски одржлив степен на сеизмичка заштита, кај изградбата на новите објекти.

Во инвестиционите проекти треба да се разработат мерките за заштита на човекот, материјалните добра и животната средина од природни катастрофи.

Неопходно е перманентно ажурирање на плановите за заштита од елементарни непогоди, кои согласно законските обврски постојат за целата територија на државата, поради присутниот сеизмички хазард, како и изложеноста на други природни катастрофи. Со реализација на наведените приоритети се создаваат реални услови за успешна инженерска превенција и намалување на сеизмичкиот ризик на територијата на целата Држава, односно за ефикасен менаџмент на ефектите и вонредните состојби предизвикани од силните сеизмички сили.

За успешно функционирање на заштитата од природни и елементарни катастрофи во процесот на урбанистичко планирање потребно е да се преземат соодветни мерки за заштита од пожари, односно евентуалните човечки и материјални загуби да бидат што помали во случај на пожари.

Во однос на диспозицијата на противпожарната заштита, предметната локација во случај на пожар ќе ја опслужуваат противпожарни единици од градот Тетово.

Во процесот на планирање потребно е да се води сметка за конфигурацијата на теренот, степен на загроеност од пожари и услови кои им погодуваат на пожарите: климатско-хидролошките услови, ружата на ветрови и слично кои имаат влијание врз загроеност и заштита од пожари.

Заради поуспешна заштита во урбанистички планови се превземаат низа мерки за отстранување на причините за предизвикување на пожари, спречување на нивното ширење, гаснење и укажување помош при отстранување на последиците предизвикани со пожари, кои се однесуваат на:

- изворите за снабдување со вода, капацитетите на водоводната мрежа и водоводните објекти кои обезбедуваат доволно количество вода за гаснење на пожари;
- оддалеченоста меѓу зоните предвидени за станбени и јавни објекти и зоните предвидени за индустриски објекти и објекти за специјална намена за сместување лесно запаливи течности, гасови и експлозивни материи;
- широчината, носивоста и проточноста на патиштата со кои ќе се овозможи пристап на противпожарни возила до секој објект и нивно маневрирање за време на гаснење на пожарите.

Заштитата од пожари опфаќа мерки и дејности од нормативен, оперативен, организационен, технички, образовно-воспитен и пропаганден карактер, кои се уредени со Законот за заштита и спасување, како и Уредбата за спроведување на заштитата и спасувањето од пожари.

При појава на природни стихии, како што се *поплавите*, секое организирано општество превзема активни и пасивни мерки за организирана одбрана.

Појавата на поплави првенствено е поврзана со природните езера и хидрографската мрежа, но најчестиот вид на поплави и најголемата опасност од нив, сепак, доаѓа од поројните водотеци. Согласно со ова за донесување на брзи, исправни и ефикасни одлуки неопходно е да се располага со:

- однапред разработен план;
- сигурни информации за состојбата во загроеното подрачје;
- сигурни прогностички информации за очекуваните сосотојби;

Од метеоролошки појави со карактеристики на елементарни непогоди се манифестираат појавата на *град, луњени ветрови и магли*.

Едно од можните и неопходно потребни превентивни мерки за заштита од техничко - технолошки катастрофи е планирањето, кое преку осознавање и анализа на состојбите и опасностите од можните инциденти, во одржувањето на инсталациите и опремата, треба да создаде прифатлив однос кон животната средина.

Потребна е доследна примена на основните методолошки постапки за планирање и уредување на просторот:

- оценка на состојбите на природните компоненти на животната средина и степенот на загроеност од појава на технички катастрофи;

- оценка на оптовареноста на просторот со технолошки системи со одредено ниво на ризик;
- анализа на меѓусебната зависност на природните услови и постојните технолошки системи;
- дефинирање на нивото на постојниот ризик при редовна секојдневна работа на технолошките системи и при појавата на инцидентни случаи;
- процена на загрозеноста на луѓето и материјалните добра;
- утврдување на критериумите за избор на оптимална варијанта на заштита врз основа на проценетиот степен на загрозеност.

Со примена на оваа методолошка постапка може да се очекува остварување на следните основни цели за заштита од техничко-технолошки катастрофи:

- максимално усогласување и користење на просторот од аспект на заштита во рамките на просторните можности;
- вградување на мерките на кои се заснова организацијата на заштита и спасување на човечките животи и материјалните добра од техничко-технолошки катастрофи во определувањето на намената на просторот;
- интегрирање на елементите на загрозеноста на прашањата врзани со заштитата на животната средина.

Заради постигнување на целосна заштита на луѓето, материјалните добра и потесната и пошироката животна средина постојат три нивоа на преземање на сигурносни, превентивни мерки:

Прво ниво: ги вклучува сите мерки кои се преземаат во одржувањето на опремата и инсталациите, заради сигурно користење на опасни материјали во технолошките процеси и одбегнување на технолошки катастрофи.

Второ ниво: се однесува на сите мерки кои треба да обезбедат ограничување на емисијата како последица од пожар, експлозија или ослободување на хемикалии, што може да се случи во околности на поголеми индустриски accidente.

Трето ниво: вклучува мерки кои се преземаат за заштита на животната средина во смисла на ограничување на ефектите од емисија на опасни материји, или последици од пожар и експлозии.

При изработката на плановите од пониско ниво треба да се има предвид следното:

- Потребата од оформување на системот на евиденција и анализа на технолошките accidente, компатибилен на системот МАРС на Европската унија, како база за евиденција на опасни материјали, присутни во технолошките постројки и можни причини на катастрофи.
- Потребата од предвидување на превентивни мерки од страна на стопанските субјекти за спречување на технолошки катастрофи, базирани врз анализата на однесувањето на исти или слични постројки.
- Изработка на соодветни планови и програми за заштита на населението и едукација и тренинг на персоналот во случај на евентуална техничка катастрофа.

Насоки за потребата од спроведување на Стратегиска оцена на влијанието врз животната средина

Во процесот за проценка на влијанието на плановите, стратегиите и програмите врз животната средина и врз здравјето на луѓето (Стратегиска оцена на влијанието врз животната средина-СОВЖС), покрај проценката на влијанијата се предвидуваат и мерки кои имаат за цел заштита на животната средина од сите можни влијанија и тоа уште во процесот на планирање и донесување одлуки за одредени стратегии, планови и програми, т.е. плански документи. Преку навремено спроведување на постапката за СОВЖС се обезбедува идентификување на потенцијалните позитивни и негативни влијанија од реализацијата на планскиот документ врз животната средина, а исто така се дефинираат и алтернативи и можни мерки за спречување, намалување и ублажување на негативните влијанија врз сите елементи на животната средина.

СОВЖС се подготвува во согласност со националната легислатива и одредбите од друга релевантна меѓународна легислатива, која е инкорпорирана во националната, во форма на законски и подзаконски акти и Конвенции, кои се ратификувани од страна на РСМ со посебни закони.

Целта на СОВЖС постапката е да се процени дали планскиот документ е во согласност со поставените цели за животна средина на национално и меѓународно ниво. Целите на стратегиската оцена на влијанието врз животната средина се прикажани преку статусот на: населението, социо-економски развој, човековото здравје, воздухот, климатските промени, водата, почвата, природното и културното наследство и материјалните добра.

Најдобро е процесот на стратегиска оцена на влијанието на планскиот документ да се одвива паралелно со развојот на планскиот документ, со цел навремено да се земат во предвид целите на животната средина при дефинирање на целите на самиот плански документ.

Постапката за стратегиска оцена на влијанието врз животната средина се спроведува во неколку фази, од кои првата е *Утврдување на потреба од спроведување на СОВЖС* (дали планскиот документ ќе има значителни влијанија врз животната средина) согласно со Уредбата за стратегиите, плановите и програмите, вклучувајќи ги и промените на тие стратегии, планови и програми, за кои задолжително се спроведува постапка за оцена на нивното влијание врз животната средина и врз животот и здравјето на луѓето. Оваа фаза претставува изготвување на Одлуката за спроведување или неспроведување на СОВЖС. Органот кој го подготвува планскиот документ е должен да донесе Одлука за спроведување или Одлука за не спроведување на стратегиска оцена во која се образложени причините за спроведувањето, односно не спроведувањето согласно со критериумите врз основа на кои се определува дали еден плански документ би можел да има значително влијание врз животната средина и врз здравјето на луѓето.

Влијанијата, кои се претпоставува дека може да произлезат со изградбата на линински инфраструктурен објект - доведен цевковод за дополнително водоснабдување на н.м. Ново Село, Селце Кеч, Урвич, Боговиње, Синичане, Горно Седларце и Жеровјане во Општина Боговиње, може да се разгледуваат од аспект на

негативни влијанија и од аспект на идни бенефиции, односно позитивни влијанија, како и генерални мерки за заштита, намалување и ублажување на негативни влијанија се следните:

- Изградбата на линински инфраструктурен објект - доведен цевковод за дополнително водоснабдување на н.м. Ново Село, Селце Кеч, Урвич, Боговиње, Синичане, Горно Седларце и Жеровјане во Општина Боговиње, во рамките на предвидениот опфат, се очекува да предизвика позитивни импулси и ефекти врз целото непосредно опкружување од аспект на повисока организација, инфраструктурна опременост и уреденост на просторот, соocio-економски развој.
- Со изградбата на линински инфраструктурен објект - доведен цевковод за дополнително водоснабдување на н.м. Ново Село, Селце Кеч, Урвич, Боговиње, Синичане, Горно Седларце и Жеровјане во Општина Боговиње ќе има и негативни влијанија врз животната средина, во текот на подготвителните активности заради реализацијата на земјените работи и употреба на градежна механизација. Влијанијата што ќе се јават во фаза на градба (емисии на штетни материи во воздухот, можни штетни влијанија врз почвата (директни и индиректни), емисии на бучава, отпад и влијанија врз флората и фауната), ќе бидат локални и со ограничен временски рок.
- Анализите на начинот на изведба, активностите кои би се одвивале во текот на изградбата на линински инфраструктурен објект - доведен цевковод за дополнително водоснабдување на н.м. Ново Село, Селце Кеч, Урвич, Боговиње, Синичане, Горно Седларце и Жеровјане во Општина Боговиње и активностите кои би се превземале во насока на одржување во текот на експлоатациониот период, овозможуваат утврдување на изворот на евентуалните негативни влијанија врз животната средина во текот на двете фази. Трасата на доводниот цевковод се наоѓа во границата на третата заштитна зона (зона на хигиенско епидемиолошко следење и набљудување) на изворот. При изработката на проектната документација и нејзината реализација да се почитува и применува режимот на заштита пропишан со Одлуката. Мерки за заштита од овие влијанија се наведени во секторската област: заштита на животната средина и Водостопанство и водостопанска инфраструктура.
- Неопходно е воспоставување и почитување на ефикасна контрола на користењето и уредувањето на земјиштето и утврдување на нормите и стандардите за градба. Меѓу приоритетните определби на Просторниот план е заштитата на земјоделското земјиште, а особено стриктното ограничување на трансформацијата на земјиштето од I-IV бонитетна класа за неземјоделско користење, како и зачувување на квалитетот и природната плодност на земјиштето.
- Предметниот опфат нема конфликт со постојните и планирани енергетски водови, радиокомуникациски и кабелски електронско комуникациски мрежи.
- Просторот кој е предмет на разработка за изградба на линински инфраструктурен објект - доведен цевковод за дополнително

водоснабдување на н.м. Ново Село, Селце Кеч, Урвич, Боговиње, Синичане, Горно Седларце и Жеровјане во Општина Боговиње, навлегува во предложен за заштита Национален парк Шар Планина. Националниот парк Шар Планина е прогласен во 2021 година, согласно Законот за прогласување на дел од Шар Планина за Национален парк (Службен весник на Република Северна Македонија, број 151/2021). Доколку при изработка на планската документација или при уредување на просторот се дојде до одредени нови сознанија за природно наследство кое би можело да биде загрозувано со урбанизацијата на овој простор, потребно е да се предвидат соодветни мерки за заштита на природното наследство согласно со законската регулатива.

- Во делот за заштита на културното наследство, согласно податоците од Експертниот елаборат за заштита на културното наследство и Археолошката карта на Република Македонија на подрачјето на катастарските општини Урвич, Ново Село и Селце Кеч нема евидентирани недвижни споменици на културата и археолошки локалитети. Доколку при изведување на земјаните работи се најде на археолошки артефакти, односно дојде до откривање на материјални остатоци со културно-историска вредност, потребно е да се постапи во согласност со постоечката законска регулатива.
- За предметниот простор не постои можност за појава на прекугранични влијанија, ниту во фазата на градба, ниту во фазата на експлоатација, поради доволната оддалеченост на предвидениот опфат од границите на Државата.
- Мерки за ублажување на негативните влијанија од евентуални несреќи и хаварии се наведени во секторската област: Заштита од воени разурнувања, природни и техничко-технолошки катастрофи.

При донесувањето на Одлука за спроведување или Одлука за не спроведување на стратегиска оцена за документацијата на предметниот простор за изградба на линински инфраструктурен објект - доведен цевковод за дополнително водоснабдување на н.м. Ново Село, Селце Кеч, Урвич, Боговиње, Синичане, Горно Седларце и Жеровјане во Општина Боговиње, задолжително да се земат во предвид претходно наведените забелешки, како и забелешките од секторските области опфатени со Просторниот план на Република Македонија.

Усогласување на планската документација со Просторниот план

Сите активности во просторот треба да се усогласат со насоките на Просторниот план на државата, особено значителните и оние кои се однесуваат на планирањето и изградбата на:

- Државните инфраструктурни системи (патишта, железници, воздушен сообраќај, телекомуникации);
- Енергетските системи, енерговоди и поголеми водостопански системи;
- Градежните објекти важни за Државата;
- Капацитетите на туристичката понуда;
- Стопанските комплекси и оние кои се однесуваат на поголеми концентрации (слободни економски зони);
- Капацитетите за користење на природните ресурси.
- Просторните планови на регионите и подрачјата од посебен интерес и урбанистичките планови се усогласуваат со Просторниот план на Републиката, особено во однос на следните елементи:
 - Намената и користењето на површините;
 - Мрежата на инфраструктура;
 - Мрежата на населби;
 - Заштитата на животната средина.

Насоките на Просторниот план на Републиката во однос на намената и користењето на површините се однесуваат на заложбата при изработката на урбанистичките планови, површините за сите урбани содржини треба да се бараат исклучиво на површини од послаби бонитетни класи (над IV категорија).

Посебни мерки и активности за остварување на рационалното користење и заштита на просторот, како и посебни интереси на просторниот развој се:

- Обезбедување на спроведување на постојните закони и прописи со кои се заштитува просторот, ресурсите и националното богатство и се организира и уредува просторот со цел за вкупен развој.
- Рационално користење на подрачјата за градба и нивно проширување или формирањето на нови врз база на критериумите за изготвување на соодветна планска документација.
- Насоките и критериумите за уредување на просторот надвор од градежните подрачја треба да се утврдат со помош на стручни основи и упатствата од ресорите на земјоделството, водостопанството, шумарството и заштитата на животната средина.

ЗАКЛУЧНИ СОГЛЕДУВАЊА

Условите за планирање на просторот се за изградба на линински инфраструктурен објект - доведен цевковод за дополнително водоснабдување на н.м. Ново Село, Селце Кеч, Урвич, Боговиње, Синичане, Горно Седларце и Жеровјане во Општина Боговиње.

Вкупната должина на трасата на доводниот цевковод изнесува околу 9,9 km.

Дел од трасата се движи паралелно со траса за која се издадени Услови за планирање на просторот за изградба на линински инфраструктурен објект со инфраструктурни градби на водоводна мрежа (доводен цевковод) за населено место Синичане со почетна точка на КП 117 и крајна точка на КП 729 на КО Урвич и КО Селце Кеч, Општина Боговиње, со технички број Y06422.

Предметната локација се наоѓа во границите на III заштитна зона на изворот Рашче.

Видот на планската документација да се усогласи со Законот за урбанистичко планирање и Правилникот за урбанистичко планирање.

Условите за планирање треба да претставуваат влезни параметри и насоки при поставување на планските концепции и решенија во сите области релевантни за планирањето на просторот, обработени во согласност со Просторниот план на Република Македонија.

При изработка на предметната документација треба да се земат во предвид горенаведените забелешки и следните поединечни заклучни согледувања од секторските области опфатени со Просторниот план на Република Македонија.

Економски основи на просторниот развој

- При спроведувањето на стратегијата за организација и користење на просторот за економските дејности, решенијата во просторот треба да овозможат поголема атрактивност на просторот, *заштита на природните и создадени ресурси и богатства*, сообраќајно и информатичко поврзување, *локациона флексибилност* и почитување на објективните фактори на развојот.
- Изградбата на линински инфраструктурен објект - доведен цевковод за дополнително водоснабдување на н.м. Ново Село, Селце Кеч, Урвич, Боговиње, Синичане, Горно Седларце и Жеровјане во Општина Боговиње е во директна функција на подобрување на инфраструктурните услови со кои се овозможува развој на производните дејности на ова подрачје и со тоа поттикнување на локалниот економски развој.
- Според определбите на Просторниот план, идниот развој и разместеност на производните и услужни дејности треба да базира на одржливост на економијата применувајќи ги законитостите на пазарната економија и релевантната законска регулатива од областа на заштитата на животната средина, особено превенција и спречување на негативните влијанија на производните процеси и технологии врз животната и работна средина.

Користење и заштита на земјоделско земјиште

- Согласно Просторниот план на Република Македонија, просторот на Републиката е поделен во 6 земјоделско-стопански реони и 54 микрореони. Предметната локација припаѓа на западниот земјоделско стопански реон со 7 микрореони.
- При изработка на планската документација, неопходно е воспоставување и почитување на ефикасна контрола на користењето и уредување на нормите и стандарди за градба. Меѓу приоритетните определби на Просторниот план е заштитата на земјоделското земјиште, а особено стриктното ограничување на трансформацијата на земјиштето од I-IV бонитетна класа за неземјоделско користење, како и зачувување на квалитетот и природната плодност на земјиштето.

Шуми и шумско земјиште

- Со цел да се отпочне реверзибилен процес, на враќање на шумата во терените каде таа некогаш постоела, и да се остварат оптимални користи од земјиштето и биолошките капацитети во шумарството, неопходно е: навремено изведување на одгледувачките и обновителните зафати со однапред одреден годишен изведбен план и програма; апсолутна предност да се дава на површините со изразена ерозија и терените во непосредните сливови на вештачките акумулации; пошумувањето на голините со автохтони видови на дрвја, особено околу изворите на вода предвидени за каптирање и да се врши пошумување на голините и земјоделските површини, покрај фреквентните патишта, заради заштита од зголемениот степен на загаденост

Водостопанство и водостопанска инфраструктура

- Трасата на доводниот цевковод со кој ќе се подобри водоснабдувањето на населените места во Општина Боговиње, се наоѓа во сливот на р. Вардар. Во сливот на реката (од изворот до вливот на р. Пчиња, без р. Треска) регистрирани се 19 извори од кои најзначаен е изворот Рашче од каде се водоснабдуваат градот Скопје и приградските населби во регионот.
- За заштита на извориштето Рашче донесена е „Одлука за определување на заштитни зони за заштита на водозафатниот објект извор „Рашче“, мерки за заштита, услови, начин на воспоставување на заштитни зони и картографски приказ“ (сл.весник на РСМ бр. 3/21), каде се дефинирани четири заштитни зони. Трасата на доводниот цевковод се наоѓа во границата на третата заштитна зона (зона на хигиенско епидемиолошко следење и набљудување) на изворот. При изработката на проектната документација и нејзината реализација да се почитува и применува режимот на заштита пропишан со Одлуката.
- Согласно Просторниот план на Република Македонија основна цел во управувањето со водите е континуирано обезбедување на квалитетна вода за водоснабдување на населението и целосно покривање на населените места со водоснабдителни мрежи. Изградбата на доводниот цевковод со кој ќе се обезбеди дополнителна количина на вода за водоснабдување на населените

места во Општина Боговиње претставува реализација на планските определби во развојот на водостопанството за максимално користење на изворниците за вода и изградба на водостопански објекти со кои ќе се овозможи поголем број на корисници да се снабдуваат со квалитетна вода. Исто така со изградбата на водоснабдителниот систем ќе се реализира една од основните определби во управувањето со водите за обезбедување на вода со висок квалитет за водоснабдување на населението во Републиката.

Енергетика и енергетска инфраструктура

- Локацијата за изградба на линински инфраструктурен објект - доведен цевковод за дополнително водоснабдување на н.м. Ново Село, Селце Кеч, Урвич, Боговиње, Синичане, Горно Седларце и Жеровјане во Општина Боговиње, нема конфликт со постојните и планирани енергетски водови.

Урбанизација и мрежа на населби

- Планираната траса за изградба на линински инфраструктурен објект - доведен цевковод за дополнително водоснабдување на н.м. Ново Село, Селце Кеч, Урвич, Боговиње, Синичане, Горно Седларце и Жеровјане во Општина Боговиње, би требало да предизвика позитивни импулси и ефекти врз целото непосредно окружување од аспект на повисока организација, инфраструктурна опременост и уреденост на просторот со максимално почитување и вградување на нормативите и стандарди за заштита на животната средина.

Домување

- Планираната траса за изградба на линински инфраструктурен објект - доведен цевковод за дополнително водоснабдување на н.м. Ново Село, Селце Кеч, Урвич, Боговиње, Синичане, Горно Седларце и Жеровјане во Општина Боговиње, ќе биде во контекст на овозможување на поквалитетен стандард на домување преку изградба на соодветен водоснабдителен систем. Количината на потребното снабдување со вода во зоните на домување се базира на бројот на население и станбениот фонд во населбата која се приклучуваат на овој водоснабдителен систем.
- Се препорачува обезбедување на соодветна комунална опременост на становите (опременост со основни инсталации) и изградба на адекватна инфраструктура во зоните со намена домување за правилно третирање на водите од водоснабдителниот систем.

Јавни функции

- Планираната траса за изградба на линински инфраструктурен објект - доведен цевковод за дополнително водоснабдување на н.м. Ново Село, Селце Кеч, Урвич, Боговиње, Синичане, Горно Седларце и Жеровјане во Општина Боговиње, е надвор од урбаниот опфат на населбата и на тој дел нема препораки и обврски за организација на јавни функции, што значи дека се

исклучени и можностите за било каков конфликт. Со изградбата, ќе се овозможи поквалитено снабдување со вода на објектите од јавни функции.

Индустрија

- Во планскиот период, индустриското производство се очекува да биде застапено во сите општини и да остварува растеж кој ќе придонесе за зголемување на вработувањето, подобрување на условите за живеење на граѓаните на поширокиот простор на земјата.
- Развојот на индустријата по одделните општини, особено помалите, се очекува да се остварува со градба на мали, флексибилни капацитети. Реализација на документацијата со намена изградба на линиски инфраструктурен објект - доведен цевковод за дополнително водоснабдување на н.м. Ново Село, Селце Кеч, Урвич, Боговиње, Синичане, Горно Седларце и Жеровјане во Општина Боговиње ќе биде наменета за подобрување на водоснабдувањето и ќе влијае на поттикнување на развојот на производниот сектор.
- Индустријата која е водечка стопанска дејност и двигател на развојот на вкупната економија има значајно влијание врз квалитетот на животната средина. Во услови на усвоената развојна парадигма на “одржлив” развој, напорите треба да се насочат кон суштествени промени во стратегијата и политиката за развој и просторна алокација на индустриски гранки засновани на принципите на еколошка заштита и одржлив развој.

Сообраќајна инфраструктура

Според Просторниот план на Република Македонија автопатската и магистрална патна мрежа релевантна за предметниот простор е:

- А2 - (Граница со Бугарија - ГП Деве Баир - Крива Паланка - Страцин - Романовце - Куманово - Миладиновце - обиколница Скопје - Тетово - Гостивар - Кичево - Требениште - Струга - граница со Албанија - ГП Кафасан).
- Релевантен регионален патен правец за предметната локација влегува во групата на регионални патишта "Р1" и е со ознака:
- Р1206 - (Клучка Матка-врска со А2-Групчин-Тетово-Боговиње-Врапчиште-Гостивар-врска со А2).
 - При планирање да се почитува Законот за јавни патишта („Службен весник на Република Македонија” број: 84/08, 52/09, 114/09, 124/10, 23/11, 53/11, 44/12, 168/12, 163/13, 187/13, 39/14, 42/14, 166/14, 44/15, 116/15, 150/15, 31/16, 71/16, 163/16 и 174/21).

Радиокомуникациска и кабелска електронско комуникациска мрежа

- Локацијата наменета за изградба на линиски инфраструктурен објект - доведен цевковод за дополнително водоснабдување на н.м. Ново Село, Селце Кеч, Урвич, Боговиње, Синичане, Горно Седларце и Жеровјане во Општина Боговиње, нема конфликт со постојните и планирани радиокомуникациски и кабелски електронско комуникациски мрежи.

- Преку кабелските електронски комуникациски мрежи, на крајните корисници треба да им се обезбеди сигурен пренос на јавни електронски комуникациски услуги со задоволување на одредени општи и посебни услови за квалитет, во согласност со Законот за електронските комуникации и препораките за обезбедување на одредено ниво на квалитет на пренос.

Заштита на животна средина

- Со цел да се обезбеди заштита и унапредување на животната средина за изградба на линински инфраструктурен објект - доведен цевковод за дополнително водоснабдување на н.м. Ново Село, Селце Кеч, Урвич, Боговиње, Синичане, Горно Седларце и Жеровјане во Општина Боговиње, потребно е да се почитуваат одредбите пропишани во законската регулатива од областа на заштита на животната средина и подзаконските акти донесени врз нивна основа.
- Предметната локација се наоѓа во III заштитна зона на изворот Рашче, заради што треба да се почитуваат одредбите пропишани во Одлуката за определување на заштитни зони за заштита на водите за водозафатниот објект извор “Рашче”, мерки за заштита, услови, начин на воспоставување на заштитните зони и картографски приказ (“Службен весник на РСМ”, број 3/21), кои се однесуваат на оваа зона.
- Да се внимава да не дојде до искористување на земјиштето на начин и обем со кој би се загрозиле неговите природни вредности.
- Потенцијалната ерозија на земјиштето треба да се спречи со што е можно побрзо завршување на земјените активности, покривање на околниот терен со вегетација и оградувања на нагибите.
- Озеленување на површините во непосредна близина на трасата (со автохтони видови), со цел да се добие разновиден и богат пејзаж во една просторно - естетска и функционална целина.
- Да се превземат активности за намалување на бучавата и вибрациите од опремата, со цел да се избегнат негативните ефекти од бучавата и да се почитуваат пропишаните гранични вредности за дозволено ниво на бучава во животната средина.
- Помошните и пратечките градежни објекти (магацински објекти за материјали, алати и гориво, и други помошни објекти), кои ќе се користат во фазата на изградба, треба да бидат лоцирани на поголеми растојанија од коритата на водотеците и површините под шуми, квалитетни земјоделски површини, населени места и заштитено и предложено за заштита природно наследство.
- Во фазата на изградба да се следи и контролира присуството на загадувачки материји во воздухот со цел да се одржи квалитетот на воздухот во граници на дозволените нивоа на емисии.
- Организирано управување со отпадот со цел да се минимизира негативното влијание врз животната средина, животот и здравјето на луѓето.

- Создавачот и/или поседувачот на отпадни материи и емисии ги сноси сите трошоци за санација на евентуално предизвиканите нарушувања во животната средина.
- Да се избегне губење, модификација и фрагментација на живеалишта и прекумерно искористување на природните богатства, со цел да се намалат или целосно елиминираат негативните последици врз стабилноста на екосистемите.

Заштита на природното наследство

- Согласно Студијата за заштита на природното наследство, изработена за потребите на Просторниот план на Република Македонија, на просторот кој е предмет на разработка за изградба на линински инфраструктурен објект - доведен цевковод за дополнително водоснабдување на н.м. Ново Село, Селце Кеч, Урвич, Боговиње, Синичане, Горно Седларце и Жеровјане во Општина Боговиње, навлегува во предложен за заштита Национален парк Шар Планина. Националниот парк Шар Планина е прогласен во 2021 година, согласно Законот за прогласување на дел од Шар Планина за Национален парк (Службен весник на Република Северна Македонија, број 151/2021).
- Потребно е да се внимава да не дојде до нарушување на вредностите на заштитеното природно наследство и да се почитуваат одредбите согласно Законот за заштита на природата (Службен весник на Република Македонија, број 67/04, 14/06, 84/07, 35/10, 47/11, 148/11, 59/12, 13/13, 163/13, 41/14, 146/15, 39/16, 63/16, 113/18 и 151/21), и Законот за прогласување на дел од Шар Планина за Национален парк (Службен весник на Република Северна Македонија, број 151/2021).
- Доколку при изработка на документацијата за предметниот простор или при уредување на просторот се дојде до одредени нови сознанија за природно наследство кое би можело да биде загрозено со урбанизацијата на овој простор, потребно е да се предвидат соодветни мерки за заштита на природното наследство согласно Законот за заштита на природата.

Заштита на културно наследство

- Согласно податоците од Експертниот елаборат за заштита на културното наследство и Археолошката карта на Република Македонија на подрачјето на катастарските општини Боговиње и Синичане има евидентирани недвижни споменици на културата и археолошки локалитети, додека на подрачјето на катастарските општини Урвич, Ново Село, Горно Седларце, Жеровјане и Селце Кеч не се евидентирани недвижни споменици на културата археолошки локалитети.
- Доколку при изведување на земјаните работи се најде на археолошки артефакти, односно дојде до откривање на материјални остатоци со културно-историска вредност, потребно е да се постапи во согласност со постоечката законска регулатива (Закон за заштита културното наследство - „Службен весник на Република Македонија“ број 20/04, 115/07, 18/11, 148/11, 23/13, 137/13, 164/13, 38/14, 44/14, 199/14, 104/15, 154/15, 192/15, 39/16, 11/18, 20/19), односно

веднаш да се запре со отпочнатите градежни активности и да се извести надлежната институција за заштита на културното наследство.

Туризам и организација на туристички простори

- Предметната локација за којашто се наменети Условите за планирање, припаѓа на Шарско - Полошки туристички регион со утврдени 3 туристички зони и 14 туристички локалитети. Припаѓа на туристички простори со национално значење.
- Согласно поставките на Концептот и критериумите за развој и организација на туристичката дејност, за непречен развој на вкупната туристичка понуда на ова подрачје, се препорачува, при идната организација на стопанските дејности да се почитуваат критериумите за заштита и одржлив економски развој.



Заштита од воени разурнувања, природни и техничко-технолошки катастрофи

- Локацијата за која се наменети условите за изградба на линински инфраструктурен објект - доведен цевковод за дополнително водоснабдување на н.м. Ново Село, Селце Кеч, Урвич, Боговиње, Синичане, Горно Седларце и Жеровјане во Општина Боговиње, се наоѓа во простори погодни за слободни територии и индиректно загрозувани простори од воени дејства. Според тоа во согласност со Законот за заштита и спасување, задолжително треба да се применуваат мерките за заштита и спасување.
- Задолжителна примена на мерки за заштита од пожар.
- Анализираниот простор се наоѓа во подрачје каде се можни потреси со јачина до VIII степени по МКС, што наметнува задолжителна примена на нормативно- правна регулатива, со која се уредени постапките, условите и барањата за постигнување на технички конзистентен и економски одржлив степен на сеизмичка заштита, кај изградбата на новите објекти.

Насоки за потребата од спроведување на Стратегиска оцена на влијанието врз животната средина

- При донесувањето на Одлука за спроведување или Одлука за не спроведување на стратегиска оцена за документацијата на предметниот простор за изградба на линински инфраструктурен објект - доведен цевковод за дополнително водоснабдување на н.м. Ново Село, Селце Кеч, Урвич, Боговиње, Синичане, Горно Седларце и Жеровјане во Општина Боговиње, задолжително да се земат во предвид насоките за потреба од спроведување на Стратегиска оцена на влијанието врз животната средина, како и забелешките и заклучоците од секторските области опфатени со Просторниот план на Република Македонија.

ИЗВОД ОД ПРОСТОРЕН ПЛАН НА РЕПУБЛИКА МАКЕДОНИЈА 2002 - 2020

 МИНИСТЕРСТВО ЗА ЖИВОТНА СРЕДИНА И ПРОСТОРНО ПЛАНИРАЊЕ
 АГЕНЦИЈА ЗА ПЛАНИРАЊЕ НА ПРОСТОРОТ

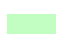








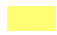


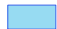

Сектор:
Синтезни карти

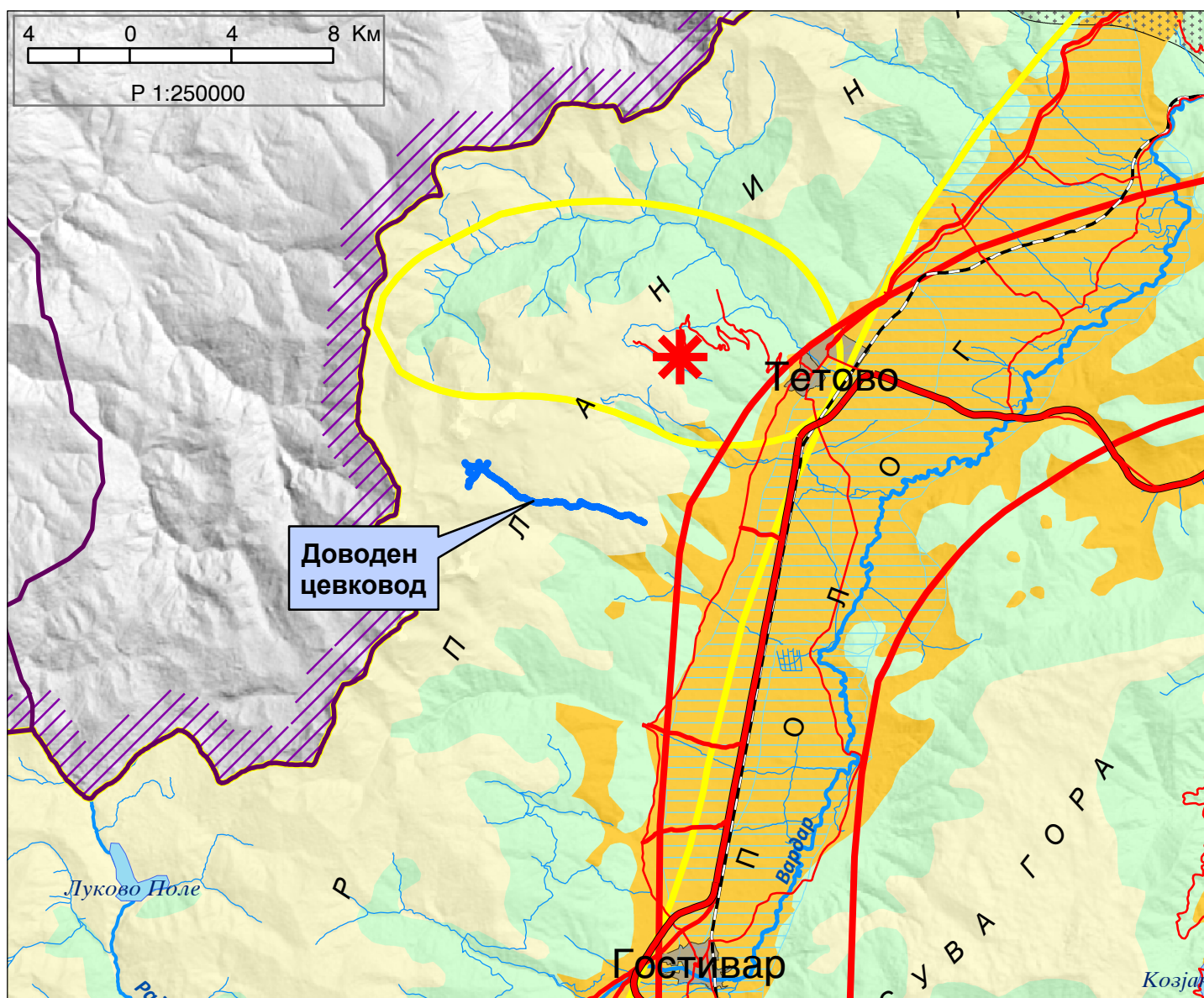
Тема:
Биланс на намена на површините

Користење на земјштето

Карта бр. 20

Легенда:

- | | | |
|--|---|---|
|  шуми и шумско земјште |  зони за експлоат. на минерали |  автопат |
|  земјоделско земјште |  туристички простори |  магистрален пат |
|  наводнувани површини |  транзитни коридори |  регионален пат |
|  високопланински пасишта |  туристички центри |  железничка мрежа |
|  акумулации | |  воздухопловно пристаниште |



ИЗВОД ОД ПРОСТОРЕН ПЛАН НА РЕПУБЛИКА МАКЕДОНИЈА 2002 - 2020

 МИНИСТЕРСТВО ЗА ЖИВОТНА СРЕДИНА И ПРОСТОРНО ПЛАНИРАЊЕ

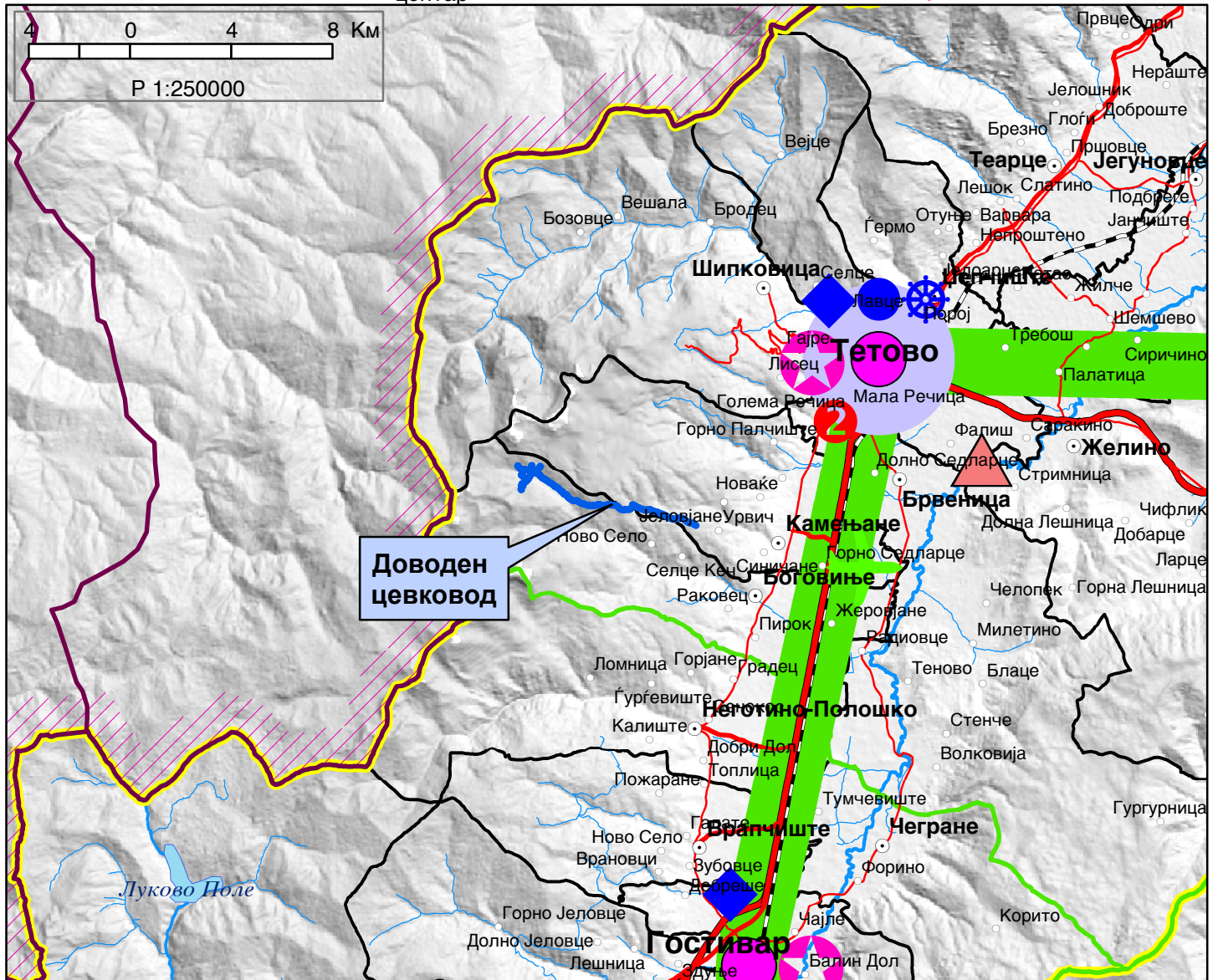
 АГЕНЦИЈА ЗА ПЛАНИРАЊЕ НА ПРОСТОРОТ

Сектор:
Синтезни карти

Тема:
Просторно-функционална организација

Систем на населби и сообраќајна мрежа

Карта бр. 22



ИЗВОД ОД ПРОСТОРЕН ПЛАН НА РЕПУБЛИКА МАКЕДОНИЈА 2002 - 2020



МИНИСТЕРСТВО ЗА ЖИВОТНА СРЕДИНА И ПРОСТОРНО ПЛАНИРАЊЕ



АГЕНЦИЈА ЗА ПЛАНИРАЊЕ НА ПРОСТОРОТ

Сектор:

Синтезни карти

Тема:

Техничка инфраструктура

Водостопанска и енергетска инфраструктура

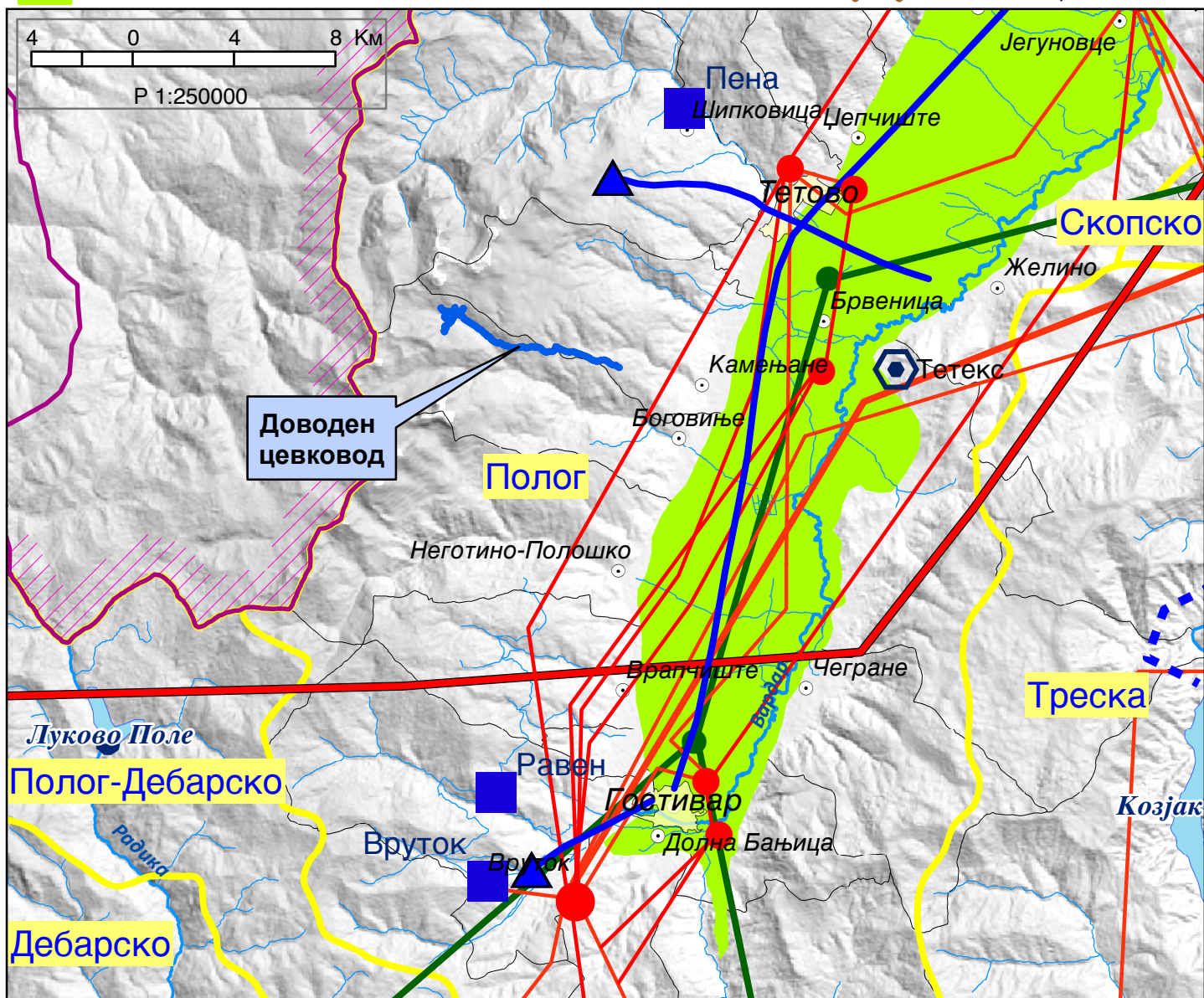
Карта бр. 23

Легенда:

- Изворишта
- Водоводен систем
- Регионален водост. систем
- Акумулации
- Акумулации по 2020г.
- Природни езера
- Наводнувани површини

- Водостопански подрачја
 - Термоелектрани
 - Хидроелектрани
- | | |
|-----------|--------------|
| Далноводи | Трафостаници |
| 110 kV | 110 kV |
| 220 kV | 220 kV |
| 400 kV | 400 kV |

- Рафинерија
- Нафтовод
- Индустриски топлани
- Рудник на јаглен
- Брикетара
- Гасовод
- Регулациони станици
- Канализационен систем



ИЗВОД ОД ПРОСТОРЕН ПЛАН НА РЕПУБЛИКА МАКЕДОНИЈА 2002 - 2020

 МИНИСТЕРСТВО ЗА ЖИВОТНА СРЕДИНА И ПРОСТОРНО ПЛАНИРАЊЕ

 АГЕНЦИЈА ЗА ПЛАНИРАЊЕ НА ПРОСТОРОТ

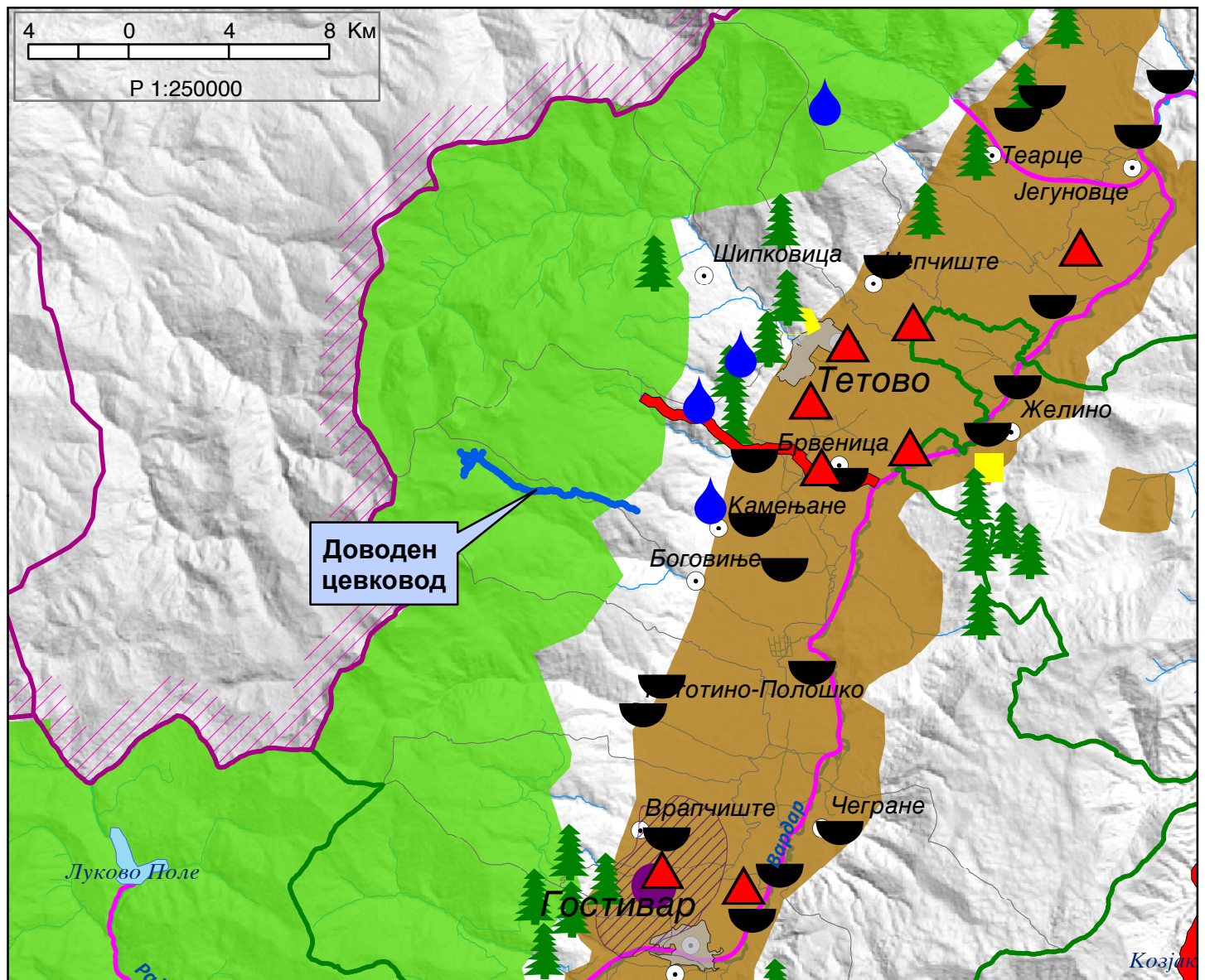
Сектор:
Синтезни карти

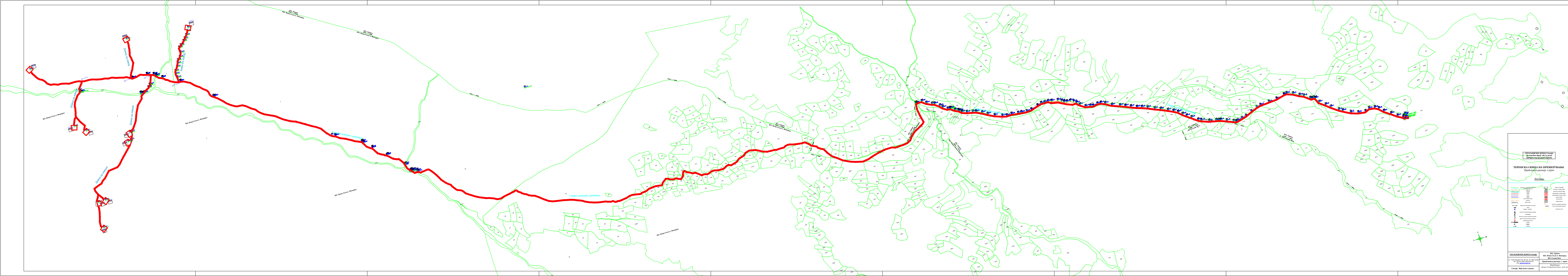
Тема:
Заштита на животната средина

Реонизација и категоризација на просторот за заштита Карта бр. 24

Легенда:

- | | | |
|--|---|--|
|  Граници на региони за управување со животната средина |  Заштита на акумулации и реки за водозафати |  Поволни хидрогеолошки средини за лоцирање на депонии |
|  Заштита на простори со природни вредности |  Рекултивација на деградирани простори |  Споменичко подрачје |
|  Рекултивација на деград. простори |  Заштита на земјоделско земјиште |  Археолошки локалитети |
|  Управување со загад. на воздух и вода |  Заштита на шуми |  Споменички целини |
|  Заштита на реки со нарушен квалитет |  Поволни подрачја за лоцирање регионални санитарни депонии | |





Урбанистички Проект за Инфраструктура
 за изградба на линиски инфраструктурен објект - Доводен
 цевковод за дополнително водоснабдување на н.м. Ново Село
 Селце Кеч, Урвич, Боговиње, Синичане , Горно Седларце и
 Жеровјане во општина Боговиње.
 I ФАЗА -Доводен Цевковод од извориште "ВЕЛИКА СМРЕКА" до
 локација над н.м.Ново Село - општина Боговиње.

ЛЕГЕНДА :
 U-1.1 Граница на проектн опфат за линиски инфраструктурен објект -
 Доводен Цевковод од извориште "ВЕЛИКА СМРЕКА" до локација над
 н.м.Ново Село - општина Боговиње , Лвк.=9904.74 m ; P=5,75 ha,

ТЕРИТОРИЈАЛЕН ПРОЕКТ
 Теренска скица на премежување
 Приближен размер 1:2500

Деловна

ДРУШТВО ЗА ПРОЕКТИРАЊЕ, ПЛАНИРАЊЕ, ГРАДЕЖНИШТВО, ТРГОВИЈА И УСЛУГИ
ПРО-ИНЖЕНЕРИНГ ДОО - ТЕТОВО

НАРАЧАТЕЛ: Општина Боговиње
 ДОНЕСУВАЧ: Општина Боговиње
 ПЛАН: Урбанистички проект за инфраструктура

ПРИЛОГ: Ажурирана геодетска подлога

ПЛАНИР: Елина Арсовиќ
 СОРАБОТНИЦИ: Мирјана Арсовиќ, Мираме Ферати, Муса Муслија

УРБАНИСТИЧКИ ПРОЕКТ
 ДРУШТВО ЗА ПРОЕКТИРАЊЕ, ПЛАНИРАЊЕ, ГРАДЕЖНИШТВО, ТРГОВИЈА И УСЛУГИ
ПРО-ИНЖЕНЕРИНГ ДОО - ТЕТОВО

УРБАНИСТИЧКИ ПРОЕКТ
 НАРАЧАТЕЛ: Општина Боговиње
 ДОНЕСУВАЧ: Општина Боговиње
 ПЛАН: Урбанистички проект за инфраструктура

ПРИЛОГ: Ажурирана геодетска подлога

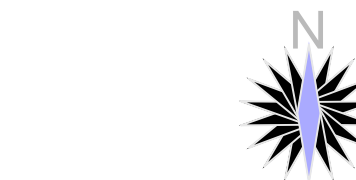
ПЛАНИР: Елина Арсовиќ
 СОРАБОТНИЦИ: Мирјана Арсовиќ, Мираме Ферати, Муса Муслија

УРБАНИСТИЧКИ ПРОЕКТ
 ДРУШТВО ЗА ПРОЕКТИРАЊЕ, ПЛАНИРАЊЕ, ГРАДЕЖНИШТВО, ТРГОВИЈА И УСЛУГИ
ПРО-ИНЖЕНЕРИНГ ДОО - ТЕТОВО

УРБАНИСТИЧКИ ПРОЕКТ
 НАРАЧАТЕЛ: Општина Боговиње
 ДОНЕСУВАЧ: Општина Боговиње
 ПЛАН: Урбанистички проект за инфраструктура

ПРИЛОГ: Ажурирана геодетска подлога

ПЛАНИР: Елина Арсовиќ
 СОРАБОТНИЦИ: Мирјана Арсовиќ, Мираме Ферати, Муса Муслија



ДРУШТВО ЗА ПРОЕКТИРАЊЕ, ПЛАНИРАЊЕ, ГРАДЕЖНИШТВО, ТРГОВИЈА И УСЛУГИ ПРО-ИНЖЕНЕРИНГ ДОО - ТЕТОВО	УРБАНИСТИЧКИ ПРОЕКТ НАРАЧАТЕЛ: Општина Боговиње ДОНЕСУВАЧ: Општина Боговиње ПЛАН: Урбанистички проект за инфраструктура	УРБАНИСТИЧКИ ПРОЕКТ НАРАЧАТЕЛ: Општина Боговиње ДОНЕСУВАЧ: Општина Боговиње ПЛАН: Урбанистички проект за инфраструктура
ПРИЛОГ: Ажурирана геодетска подлога	ПЛАНИР: Елина Арсовиќ СОРАБОТНИЦИ: Мирјана Арсовиќ, Мираме Ферати, Муса Муслија	ДРУШТВО ЗА ПРОЕКТИРАЊЕ, ПЛАНИРАЊЕ, ГРАДЕЖНИШТВО, ТРГОВИЈА И УСЛУГИ ПРО-ИНЖЕНЕРИНГ ДОО - ТЕТОВО
ДРУШТВО ЗА ПРОЕКТИРАЊЕ, ПЛАНИРАЊЕ, ГРАДЕЖНИШТВО, ТРГОВИЈА И УСЛУГИ ПРО-ИНЖЕНЕРИНГ ДОО - ТЕТОВО	УРБАНИСТИЧКИ ПРОЕКТ НАРАЧАТЕЛ: Општина Боговиње ДОНЕСУВАЧ: Општина Боговиње ПЛАН: Урбанистички проект за инфраструктура	УРБАНИСТИЧКИ ПРОЕКТ НАРАЧАТЕЛ: Општина Боговиње ДОНЕСУВАЧ: Општина Боговиње ПЛАН: Урбанистички проект за инфраструктура
ПРИЛОГ: Ажурирана геодетска подлога	ПЛАНИР: Елина Арсовиќ СОРАБОТНИЦИ: Мирјана Арсовиќ, Мираме Ферати, Муса Муслија	ДРУШТВО ЗА ПРОЕКТИРАЊЕ, ПЛАНИРАЊЕ, ГРАДЕЖНИШТВО, ТРГОВИЈА И УСЛУГИ ПРО-ИНЖЕНЕРИНГ ДОО - ТЕТОВО